



FOT. SŁAWOMIR GRZYMIŃ

## Reminiscencje pozimowe i całkiem globalne

W związku z konfliktem amerykańsko-izraelsko-irańskim gwałtownie rosną ceny gazu, benzyny i oleju napędowego. – Koszty tej dalekiej wojny będzie ponosił również samorząd naszej gminy, ponieważ świadczymy usługi związane także z transportem, który jest częścią wszystkich realizowanych przez nas inwestycji. Zatem koszty tej bliskowschodniej wojny przerzucą się na nas wszystkich – mówi wójt gminy Wisznia Mała **JAKUB BRONOWICKI**.

▶ 8



FOT. STAROSTWO POWIATOWE WE WROCŁAWIU

## Na drogach dzieje się, i będzie się działo

Rekordowy budżet Powiatu Wrocławskiego na rok 2026, brak zadłużenia i aż 235 mln zł na tegoroczne zadania drogowo-mostowe – o tym dowiedzieli się dziennikarze zaproszeni na prasowe śniadanie do Starostwa Powiatowego we Wrocławiu. – Naszym celem jest informowanie dziennikarzy o wszystkim istotnym, co dzieje się w naszym starostwie – mówił, witając żurnalistów, starosta **WŁODZIMIERZ CHLEBOSZ**.

▶ 5



FOT. SŁAWOMIR GRZYMIŃ

## Suma wszelkich dobrych spraw

– Bez fałszywej skromności powiem, że jesteśmy jednym z liderów, jeśli chodzi o rozwiązania AI – uśmiecha się wójt gminy Żórawina **MACIEJ KOBA**. – W ubiegłym tygodniu wraz z gminą Czernica zorganizowaliśmy na Wrocławskiej Akademii Biznesu dużą konferencję dla samorządów, która dotyczyła wdrażania AI do zarządzania i planowania przestrzennego w gminach. Byliśmy jednym z panelistów i pokazywaliśmy, jak sztuczna inteligencja wykorzystywana jest w gminie Żórawina.

▶ 8



FOT. URZĄD MIEJSKI W GŁUBCZYCACH

## Znaczące uroczystości i zwykła samorządowa robota

Przed kilkoma tygodniami w Głubczycach uroczystie odsłonięto Kolumnę Wolności, będącą historycznym odzwierciedleniem tego wszystkiego, co się działo przez wiele lat na głubczyckiej ziemi. – Istotne jest to – podkreśla burmistrz Głubczyc **ADAM KRUPA** – że Kolumna Wolności przede wszystkim nas łączy, a nie dzieli – i nie wzbudza żadnych kontrowersji.

▶ 7



FOT. URZĄD MIASTA CHOJNOWA

## 24 nowe miejsca dla najmłodszych Chojnowian

27 lutego br. w Chojnowie uroczyste otwarcie nowo dobudowanego skrzydła Żłobka Miejskiego „Słoneczko” przypieczętowało rozbudowę placówki, która zapewni opiekę kolejnej grupie dzieci. – To przede wszystkim pomoc dla chojnowskich rodzin, które mogą teraz łatwiej łączyć życie rodzinne z zawodowym, wiedząc, że ich dzieci są pod profesjonalną i bezpieczną opieką – mówi burmistrz Chojnowa **JAN SERKIES**.

▶ 9

REKLAMA

Targi Kielce  
exhibition & congress centre

kierunek  
**EKOTECH**

XXVI Targi Ochrony Środowiska i Gospodarki Odpadami

**8-10 | 04 | 2026**

**POZNAJ**  
najnowsze  
technologie  
i maszyny

**ZDOBĄDŹ**  
wiedzę,  
prosto  
od ekspertów

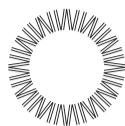
**ODKRYJ**  
zielone  
strategie  
dla biznesu

ekotech.targikielce.pl

# Kurtyna w górę!

Centrum Wrocławia, piękna, zadbana, zdobna historyczną i współczesną architekturą ulica Świdnicka... A na owej Świdnickiej jeden z najpiękniejszych teatralnych gmachów w Polsce – piękny i ciałem, i duszą. To Opera Wrocławska, do której po latach znowu będzie nasza gazeta zapraszać, z radością i szacunkiem widząc, jak na każdym spektaklu – operowym czy baletowym – foteli wolnych raczej brak...

Te wolne fotele – których nie ma – to wrocławska piękna operowa tradycja. Nie zmienia się – ostatnio pełna sala, jaką widziałam, to Richarda



OPERA  
WROCŁAWSKA

Straussa *Salome* i Julesa Masseneta *Don Quichotte*. Obie premiery były fascynujące, i przede wszystkim – co jakże pod dachem opery ważne! – znakomite muzycznie. Oba spektakle też zbliżyły nam rzadziej wykonywane – niż choćby *Aida* czy *Carmen* – dzieła artystów wielkich.

A teatralnie? Cóż, dziś cały operowy (i teatralny) świat czas rozumie ciekawie. Oto bohaterowie i *Don Quichotte'a* i *Salome* są w czasie naszym, nie biblijnym, nie hiszpańskich wojen.



Jules Massenet „Don Quichotte”

Cudownie piękne wnętrza Opery Wrocławskiej, świetne spektakle... I coś jeszcze, co winno nas tu prowadzić. Czyli świetnie pomyślana seria – operowo, muzycznie i teatralnie – dla dzieci:

To OPERANKI – rodziny z dziećmi w wieku od 3. do 6. roku życia – jedna sobota w miesiącu, godz. 10.00, 11.15, 12.30.

To cykl muzycznych warsztatów edukacyjnych, w których aktywny udział biorą rodziny z dziećmi od 3. do 6. roku życia.

W każdym miesiącu zaprezentujemy odmienną tematykę zajęć w celu umożliwienia wszechstronnego, artystycznego rozwoju najmłodszych. W bieżącym sezonie artystycznym przybliżymy m.in. niektóre emocje, zapachy, kolory, a także wspólnie spę-

dzimy czas z wyjątkowymi artystami, wspaniale się przy tym bawiąc.

I tak to się zaczyna... OPERANKI to tylko fragment EduOpery, czyli

operowa strefa edukacyjna dla każdego!

Te zaproszenia edukacyjne to skarb, którego przeoczyć nie wolno – wystarczy wstukać eduopera@wroclaw.pl i otworzy się przez nami nowy, wspaniały świat, świat operowych tajemnic, spektakli i premier. Oto 11 kwietnia premiera opery *Julietta* Bohuslava Martinu, powstała w roku 1938 niesamowita historia zatracająca o piękną, oniryczną i groźną fantastykę, o historię miłości i walki o nią.

Będziemy operę naszą z różnych stron pokazywać, prezentować i do wejścia w jej progi bardzo mocno namawiać. Wchodzimy, ogarniamy wzrokiem piękno operowej sali, siadamy, rozpoczyna się uwertura... Kończy się – ogniste brawa...

A potem – kurtyna w górę!

Anita Tyszkowska



Jules Massenet „Don Quichotte”



Richard Strauss „Salome”

## Mity, fakty, opowiadanki

Związek Powiatów Polskich zgłosił uwagę do projektu nowelizacji ustawy o lasach oraz ustawy Prawo ochrony środowiska. ZPP widzi potrzebę poszerzenia katalogu zadań finansowanych z funduszy przekazywanych przez Lasy Państwowe, a propozycja ta wpisuje się w szerszy kontekst podziału kompetencji i źródeł finansowania zadań z zakresu ochrony środowiska między organami administracji rządowej a samorządami. To m.in. likwidacja skutków klęsk żywiołowych, urządzenie terenów zieleni, zadrzewień i zakrzewień, edukacja ekologiczna i utrzymanie specjalistycznego sprzętu służącego ochronie przyrody.

Sesja Rady Miejskiej Opola przerodziła się w potężną awanturę dotyczącą Alei Gwiazd Polskiej Piosenki. Padły oskarżenia o marginalizowanie fundacji przynajmniej wyróżnienia i łamanie prawa oraz zapowiedzi procesu sądowego. Decyzja radnych Opola o zmianie zasad funkcjonowania Alei Gwiazd Polskiej Piosenki miała uporządkować system przyznawania wyróżnień, lecz fundacja sprzeciwia się temu. Fundacja – która przez ponad dwie dekady przynosiła wyróżnienia – nie kwestionuje samej idei zmian, lecz sposób ich wprowadzenia. Problemem są przede wszystkim kwestie własności intelektualnej i majątkowej

– projekt uchwały miał być przygotowany przez miasto jednostronnie i zawiera poważne wady prawne. Zapalnym punktem sporu jest kwestia własności fizycznych gwiazd wmurowanych w płytę opolskiego rynku. Fundacja twierdzi, że to jej majątek – miasto z kolei wskazuje, że aleja funkcjonuje w przestrzeni miejskiej i od lat była współfinansowana przez samorząd.

Gminy muszą same sobie płacić niektóre podatki, co nie ma żadnego ekonomicznego sensu. To podatki za niektóre nieruchomości będące ich własnością – i gminy są zobligowane do składania sobie stosownych deklaracji. Przedstawiciele samorządów skierowali do rządu propozycje nowelizacji przepisów mające położyć kres temu absurdowi – także Krajowa Rada Regionalnych Izb Obrachunkowych uznała, że wypełnianie takich deklaracji jest biurokratycznym obowiązkiem nie mającym bezpośredniego sensu ekonomicznego dla budżetu gminy. RIO wskazuje, że nie jest to zadanie łatwe ze względu na wielkość zasobu gminy, a także konieczność uwzględnienia w deklaracji szeregu nieruchomości zwolnionych z podatku.

Wójt gminy Niedźwiada (powiat lubartowski, woj. lubelskie) Marek

Kubik stanął przed Sądem Rejonowym w Radzynie Podlaskiej za jazdę pod wpływem alkoholu. Prokurator nie uwzględnił wniosku obrońcy podejrzanego o warunkowe umorzenie postępowania. Samorządowiec podejrany jest o prowadzenie samochodu w stanie nietrzeźwości – miał ponad promil alkoholu w wydychanym powietrzu, za co grozi do trzech lat pozbawienia wolności. 20 grudnia 2025 roku w Tyśmienicy (powiat parczewski) policyjny patrol zatrzymał do kontroli samochód ze względu na jego prędkość i styl jazdy. Kierował nim wódz gminy Niedźwiada. 49-letni Marek Kubik jest wójtą drugą kadencją, a w ostatnich wyborach zdobył 66,92 proc. głosów, startując z własnego komitetu.

W Krakowie trwa zbiórka podpisów potrzebnych do zorganizowania referendum w sprawie odwołania prezydenta Aleksandra Miszalskiego. Jeden z ekspertów krakowskiego Uniwersytetu Ekonomicznego ocenia, że na szybki spadek zaufania do wójtów wpłynęły m.in. sposób rządzenia i sytuacja finansowa miasta. Podobno nowy prezydent Krakowa skupił się w dużej mierze na swoim otoczeniu i na droższej drastycznie komunikacji publicznej – pojawiły się także deklaracje

bez realnego pokrycia. Czegoś innego mieli oczekiwać mieszkańcy stolicy Małopolski, a zwolennicy prezydenta poza obroną własnego obozu politycznego coraz częściej nie mają konkretnych argumentów, by tej obrony dokonywać skutecznie. Inicjatorzy odwołania prezydenta Aleksandra Miszalskiego zebrali 40 077 podpisów w dwa tygodnie, a planują zebrać 100 tys., chcąc mieć pewność, że będzie referendum. Aby referendum mogło się odbyć, komitet obywatelski, który złożył w Krajowym Biurze Wyborczym wniosek o referendum, musi zebrać pod tym wnioskiem podpisy minimum 10 proc. uprawnionych do głosowania mieszkańców. W przypadku Krakowa oznacza to, że pod wnioskiem musi się podpisać 58 355 osób.

Odwołano starostę karkonoskiego Krzysztofa Wiśniewskiego – za było 13 radnych powiatu, a przeciwko czterech. Powodem jego odwołania jest brak transparentności dotyczący wykształcenia samorządowca. Chodzi o podejrzenie posługiwanie się przez starostę podrobionym świadectwem maturalnym. Trwa dochodzenie prokuratorskie – śledczy podkreślają, że w archiwum Zespołu Szkół w Karpaczu nie znaleziono żadnych dokumentów związanych z Krzysztofem Wiśniewskim – chociażby świadectwa dojrzałości czy arkusza ocen. Były starosta twierdzi, że jest niewinny. Kontrowersje budzą także jego działania dotyczące wyremontowanego odcinka

drogi 2650D i dokonanych tam odwiertów. Wiśniewski stwierdził, że nawierzchnia została źle wykonana, a w dzienniku budowy poświadczono nieprawdę. Prokuratura odmówiła jednak władzom samorządu wszczęcia śledztwa. Wcześniej odwołana została umowa między Powiatem Karkonoskim a tym samym wykonawcą na dużo większą kwotę – chodzi o 60 mln zł i naprawę byłej drogi wojewódzkiej nr 366.

Prokuratura chce uchylenia immunitetu posłowi Tadeuszowi Chrzanowi, byłemu staroście Powiatu Jarosławskiego – za samowolkę budowlaną strzelnicy w Maleniskach i nieprawidłowe rozliczenia dotacji z Ministerstwa Obrony Narodowej. Byłemu staroście zarzuca się niedopełnienie obowiązków związanych z kontrolą i nadzorem organu architektoniczno-budowlanego w zakresie przestrzegania prawa budowlanego. Nie uzyskał też pozwolenia na przeprowadzenie prac budowlanych ani zmiany zagospodarowania terenu. Nie podjął także działań związanych z badaniem głębokości występowania wód gruntowych i poziomu oraz dopuścił do odbioru tej inwestycji przez nieuprawnione osoby. Tymi działaniami naruszył przepisy prawa budowlanego. Ponadto miał świadomość, że uchybienia te mogą spowodować szkody dla interesu publicznego – skutkiem tego będzie niezrealizowanie części prac, za które wypłacono wykonawcy wynagrodzenie.

Podglądacz samorządowy

Samorządy i branża spotkają się na targach EKOTECH w Kielcach

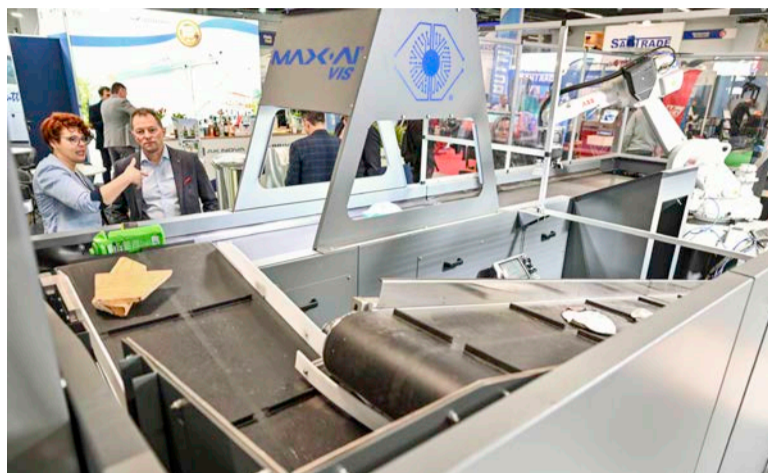
# Jak ograniczać koszty systemu odpadów?

**Jak w nowych realiach organizować system gospodarowania odpadami i ograniczać jego koszty? Odpowiedzi na te pytania będą szukać samorządy i przedstawiciele branży podczas Targów Ochrony Środowiska i Gospodarki Odpadami EKOTECH, które odbędą się od 8 do 10 kwietnia w Targach Kielce.**

Spotkanie branży zajmującej się odpadami odbywa się w momencie dużych zmian na rynku. Rosnące koszty energii, pracy i transportu powodują, że systemy gospodarowania odpadami stają się coraz droższe w utrzymaniu. Jednocześnie – jak wskazują przedstawiciele branży – część firm zajmujących się przetwarzaniem odpadów działa dziś w bardzo wymagających warunkach rynkowych. Wysokie koszty produkcji oraz mniejsze wykorzystanie surowców z recyklingu sprawiają, że branża musi szukać nowych sposobów zwiększania efektywności przetwarzania odpadów.

## Samorządowe wybory i decyzje

Coraz większego znaczenia nabierają technologie i rozwiązania organizacyjne, które mogą poprawić funkcjonowanie systemów komunalnych. Problemy rynku przetwarzania odpadów bezpośrednio przekładają się na systemy gospodarki odpadami w gminach. Gdy



Targi branżowe są jednym z miejsc, gdzie w krótkim czasie można porównać oferty wielu firm, zobaczyć technologie w praktyce i porozmawiać z ekspertami o konkretnych problemach systemów komunalnych

rosną koszty zagospodarowania odpadów, samorządy stają przed trudnym wyborem – podnosić opłaty dla mieszkańców, czy szukać rozwiązań, które pozwolą zwiększyć efektywność całego systemu.

– Właśnie dlatego targi EKOTECH są istotnym miejscem, gdzie samorządy mogą zapoznać się z technologiami wspierającymi zarządzanie gospodarką odpadami – mówi Marcin Musiał, manager targów EKOTECH w Targach Kielce.

## Technologie dla systemów komunalnych

Efektywność przetwarzania odpadów i odzysk surowców w dużej mierze zależą od technologii sto-

sowanych w instalacjach komunalnych. Rozwiązania w tym obszarze będzie można zobaczyć podczas targów w Kielcach. Jednym z przykładów są technologie oferowane przez Eggersmann Recycling Technology, obejmujące instalacje i maszyny do mechanicznego oraz biologicznego przetwarzania odpadów. Stosuje się je m.in. w kompostowniach, biogazowniach oraz instalacjach mechaniczno-biologicznego przetwarzania odpadów – czyli zakładach, w których odpady są najpierw sortowane mechanicznie, a następnie stabilizowane biologicznie.

Coraz większe znaczenie w gospodarce odpadami ma również cyfrowe zarządzanie systemem odbio-

ru. Rozwiązania tego typu pokaże ELTE Group. Obejmują one m.in. system identyfikacji pojemników wykorzystujący technologię RFID (elektroniczne oznaczanie i rozpoznawanie pojemników), systemy ważenia odpadów oraz monitoring wideo wspierający kontrolę odbioru i transportu odpadów.

Ważnym elementem infrastruktury instalacji odpadowych są także obiekty do magazynowania i przygotowania surowców. Firma ARBENA zaprezentuje hale tunelowe stosowane m.in. w sortowniach, kompostowniach oraz instalacjach produkujących paliwo alternatywne RDF – paliwo wytwarzane z wyselekcjonowanych frakcji odpadów. Podczas targów będzie można zapoznać się także z rozwiązaniami dla sortowni. Krozmet Recycling zajmuje się projektowaniem i modernizacją linii sortowniczych, które pozwalają zwiększyć wydajność instalacji przetwarzania odpadów.

Istotnym elementem systemu są również transport i logistyka. W tym obszarze swoją ofertę prezentują m.in. producenci kontenerów i sprzętu transportowego. EkomBud produkuje kontenery wykorzystywane w gospodarce komunalnej, natomiast firma PALEX specjalizuje się w naczepach stosowanych w transporcie odpadów i surowców wtórnych.

Jednym z wielu wystawców tegorocznej edycji będzie Globtrak, który pokaże rozwiązania umożliwiające planowanie tras pojazdów oraz kontrolę logistyki odbioru odpadów.

## Spotkania i dyskusje branżowe

W branży komunalnej decyzje inwestycyjne często zapadają po bezpośrednich rozmowach z producentami technologii i dostawcami rozwiązań. Targi branżowe są jednym z miejsc, gdzie w krótkim czasie można porównać oferty wielu firm, zobaczyć technologie w praktyce i porozmawiać z ekspertami o konkretnych problemach systemów komunalnych. Targi Kielce od lat należą do najważniejszych organizatorów wydarzeń branżowych w Polsce i specjalizują się w spotkaniach business-to-business, które łączą producentów technologii, samorządy oraz przedsiębiorstwa komunalne.

Istotną częścią wydarzenia będzie XII Międzynarodowe Forum Gospodarki Odpadami MIFOD.

Pierwszy dzień forum skierowany jest do przedsiębiorstw branżowych i zakładów gospodarki komunalnej, natomiast drugi do samorządów odpowiedzialnych za organizację systemów odpadowych.

Program wydarzenia obejmie również Kongres Zieleni Miejskiej, warsztaty dotyczące ochrony środowiska dla studentów oraz spotkanie dla stacji demontażu pojazdów.

Targi EKOTECH odbywają się w Targach Kielce od 26 lat i są jednym z ważniejszych miejsc spotkań branży komunalnej w Polsce. W tym samym czasie odbędą się także targi AUTOSTRADA – Nowa Infrastruktura, poświęcone inwestycjom infrastrukturalnym.

(tk)



POD NASZYM PATRONATEM

# SOS dla miast

**Żadne z 1020 polskich miast nie ma wskaźnika dzietności, który pozwala na zastępowalność pokoleń, a 70 miast ma tak niski wskaźnik, że za dwa pokolenia mogą zniknąć z mapy Polski – wynika z danych Związku Miast Polskich.**

– Siedemdziesiąt spośród 1020 miast nie ma wskaźnika dzietności, który pozwoliłby utrzymać je za dwa pokolenia na mapie Polski. Mamy do czynienia z dużą grupą miast, w których liczba mieszkańców zmniejszy się o jedną czwartą – podkreśla w rozmowie z agencją Newseria Janusz Szewczuk, doradca strategiczny Związku Miast Polskich.

Jak wskazują analizy przedstawione przez eksperta podczas kon-

ferencji „Perspektywy rozwojowe samorządów – Wskaźnik Aktywności Rozwojowej Samorządów WARS”, w pierwszej połowie 2025 roku w 72 miastach urodziło się mniej niż 10 dzieci, a w części z nich nie urodziło się ani jedno. Te zmiany demograficzne będą wyraźnie widoczne w systemie edukacji. Z prognoz ZMP wynika, że do 2035 roku w 25 miastach liczba dzieci nie będzie wystarczająca nawet do utworzenia jednego oddziału szkolnego.

Drugim czynnikiem, który samorządy muszą brać pod uwagę, są migracje młodych ludzi.

– Liczba osób młodych odchodzących z obszarów, w których nie widzą dla siebie perspektyw życio-



wych, sprawia, że nie tylko pogarsza się tam arytmetycznie demografia, ale również dochodzi do zmian jakościowych. Wyjeżdżają bowiem ci

bardziej aktywni, przedsiębiorczy, poważnie myślący o swojej przyszłości. Odływ młodych powoduje problemy nie tylko czysto demograficzne, ale także przekłada się na całe życie społeczne i ekonomiczne lokalnej społeczności – mówi Janusz Szewczuk.

Jak podkreśla, w 2025 roku w 516 miastach nie oddano ani jednego mieszkania w zabudowie wielorodzinnej. W 620 miastach nie wydano pozwolenia na nową zabudowę. Ograniczona podaż mieszkań zmniejsza atrakcyjność wielu ośrodków dla młodych mieszkańców i utrudnia przyciąganie nowych pracowników.

Trzeci czynnik to starzenie się społeczeństwa.

– W 2025 roku jedna trzecia polskich miast ma więcej niż 33 proc.

osób powyżej 50. roku życia na swoim rynku pracy. Czyli proces starzenia dotyczy nie tylko całej społeczności, ale również rynku pracy – ocenia doradca strategiczny ZMP. – Kumulacja tych trzech procesów – niskiego wskaźnika dzietności, przepływów z ośrodków o niższej atrakcyjności życia do tych atrakcyjniejszych i starzenia się – to główne zmienne, które będą kształtować demografię w następnych pokoleniach.

Wyniki badania „Perspektywy rozwojowe samorządów – Wskaźnik Aktywności Rozwojowej Samorządów WARS” pokazują, że demografia i rynek pracy stają się jednym z najważniejszych wyzwań dla jednostek samorządu terytorialnego. W perspektywie najbliższych dwunastu miesięcy wskazało je 28 proc. samorządów, obok obronności i bezpieczeństwa (42 proc.) oraz energii i transformacji (35 proc.).

(ipr)

# WIOSNA Z NFM

## Zapraszamy na koncerty



### ZMIERZCH TYRANÓW

20.03 • piątek • 19.00  
Sala Główna ORLEN

W programie koncertu NFM Filharmonii Wrocławskiej pod batutą znakomitego dyrygenta Daniela Raiskina znalazły się dzieła Giuseppe Verdiego, Stewarta Copelanda, Johanna Sebastiana Bacha oraz Dmitrija Szostakowicza.

### ENIGMA

27.03 • piątek • 19.00  
Sala Główna ORLEN

Andrés Salado poprowadzi NFM Filharmonię Wrocławską w kompozycjach Edwarda Elgara, Andrésa Gaosa i Mieczysława Wajnerberga, a swój kunszt zaprezentuje węgierski wirtuoz trąbki Gábor Boldoczki.

### ODWIECZNE PIEŚNI

10.04 • piątek • 19.00  
Sala Główna ORLEN

Yaroslav Shemet i NFM Filharmonia Wrocławska wykonają utwory Mieczysława Karłowicza, Ericha Wolfganga Korngolda, Giuseppe Martucciego oraz Richarda Straussa.

### ŹRÓDŁA PAMIĘCI

19.04 • niedziela • 19.00  
Sala Główna ORLEN

SvaHy razem z Katarzyną Gacek-Dudą, Chórem Chłopięcym NFM i Chórem Dziewczęcym NFM oraz NFM Orkiestrą Leopoldium pod batutą Radosława Labahuy wykonają między innymi fragmenty ścieżki dźwiękowej do nowego filmu *Znachor*, a towarzyszyć temu będzie projekcja wideo.

### IL GIARDINO ARMONICO & KAMMERORCHESTER BASEL

26.04 • niedziela • 18.00  
Sala Główna ORLEN

Il Giardino Armonico i Kammerorchester Basel prowadzone przez Giovanniego Antoniniego zaprezentują dwie symfonie Josepha Haydna, przypomną także fragmenty z trzech oper jego autorstwa, a na scenie pojawi się wtedy sopranistka Giulia Semenzato.

### 17. LEO FESTIWAL OPOWIEŚCI

28-31.05  
Wrocław, NFM

Zapraszamy na wypełniony muzyką narracyjną festiwal z udziałem NFM Orkiestry Leopoldinum, podczas którego wyobraźnia nie będzie potrzebowała słów! Najmłodszy wystuchają *Piotrusia i Wilka* - bajki symfonicznej Siergieja Prokofiewa, w której w roli narratora zobaczymy jednego z najwybitniejszych polskich aktorów - Zbigniewa Zamachowskiego. Pojawią się też historie o najdroższych i najwspanialszych instrumentach smyczkowych, zawierające nawet wątki kryminalne! Nie zabraknie koncertu z udziałem studentów i absolwentów akademii muzycznych, dzieł Antonína Dvořáka, Arnolda Schönberga, Bedřicha Smetany, Igora Strawińskiego, Alberta Ginastery czy Leoša Janáčka.

Narodowe Forum Muzyki  
im. Witolda Lutosławskiego

pl. Wolności 1, Wrocław



< Zeskanuj i sprawdź repertuar online Bilety — 71 715 97 00

nfm.wroclaw.pl

Organizator

NFM - instytucja kultury współprowadzona przez

Mecenas  
Tytułarny NFM

Mecenas NFM

Partnerzy Strategiczni NFM



## Starostwo Powiatowe we Wrocławiu

# Na drogach dzieje się, i będzie się działo

**Rekordowy budżet Powiatu Wrocławskiego na rok 2026, brak zadłużenia i aż 235 mln zł na tegoroczne zadania drogowo-mostowe, konsekwencja w realizacji inwestycji i dobra współpraca z gminami – o tym wszystkim dowiedzieli się dziennikarze zaproszeni na prasowe śniadanie do Starostwa Powiatowego we Wrocławiu.**

Gospodarzami informacyjnego śniadania z dziennikarzami byli: starosta Włodzimierz Chlebosz i wicestarosta Marcin Korytko.

## Lepiej informować mieszkańców

– W formule śniadania prasowego spotykamy się po raz pierwszy, a naszym celem jest informowanie dziennikarzy o wszystkim istotnym, co dzieje się w naszym starostwie – mówił, witając żurnalistów, starosta Włodzimierz Chlebosz. – Aby wszelkie nasze zamierzenia – za naszym pośrednictwem – trafiały do mieszkańców powiatu wrocławskiego. Chcemy państwu przekazywać najważniejsze informacje związane z tym, co dzieje się dzisiaj i co będzie się działo w najbliższej przyszłości. Teraz chcemy opowiedzieć o drogach, które są jednym z najważniejszych aspektów dla mieszkańców naszego powiatu. Jesteśmy podwrocławskim powiatem składającym się z dziewięciu gmin zamieszkałych przez ludzi dojeżdżających do pracy i szkół do innych miejscowości, przemierzających się drogami powiatowymi. Dzisiaj będziemy mówić o komunikacyjnym ciągu składającym się m.in. z dróg powiatowych łączących się z drogami gminnymi, wojewódzkimi i krajowymi. Powiat stara



Gospodarzami informacyjnego śniadania z dziennikarzami byli: starosta Włodzimierz Chlebosz (z lewej) i wicestarosta Marcin Korytko

się poprawiać bezpieczeństwo na zarządzanych przez siebie odcinkach, w tym ich stan techniczny. W roku 2024 podczas wrześniowej powodzi ucierpiała nie tylko Kotlina Kłodzka, ale również tereny powiatu wrocławskiego i na zniwelowanie popowodziowych zniszczeń – w tym poprawę przepraw mostowych – otrzymaliśmy już 53 mln zł. Po raz pierwszy zbudujemy nowy most w Wawrzeńcicach – aktualnie jest tam most tymczasowy.

## Rekordowe pieniądze na inwestycje

W roku 2026 Powiat Wrocławski realizuje, lub niebawem rozpocznie, zadania inwestycyjne opiewające na łączną kwotę 235 mln zł.

– Z jednej strony są to inwestycje, z drugiej ponad 3,5 mln zł przeznaczylimy na opracowanie projektów zadań – podkreśla wicestarosta Marcin Korytko, odpowiadający w Zarządzie Powiatu Wrocławskiego za inwestycje, transport i komunikację. – To re-

kordowa alokacja w tym obszarze, bowiem nowe inwestycje drogowe wyniosą 100 mln zł i w historii Powiatu Wrocławskiego takie środki finansowe nie były uruchomione w ciągu jednego roku. Natomiast w Wieloletniej Perspektywie Finansowej na lata 2026-2029 mamy zagwarantowane na inwestycje 390 mln zł – ale jest to plan minimum. Mamy gotowe projekty, szukamy źródeł finansowania i potrafimy pozyskiwać zewnętrzne środki finansowe. Chcę zaznaczyć, że nasze straty powstałe w wyniku powodzi w roku 2024 wyniosły 136 mln zł, a do tej pory udało nam się pozyskać 53 mln zł funduszy rządowych, które służą zniwelowaniu strat popowodziowych. Drogi powiatowe są pewnego rodzaju krwiobiegem pozwalającym Aglomeracji Wrocławskiej rozwijać się prawidłowo. Są także gwarantem skomunikowania się gmin z Wrocławiem i mieszkańców ze strefami gospodarczymi. Na chwilę obecną, tj. na luty 2026, w powiecie wrocławskim zarządzamy siecią ok. 600 km dróg.

## Największe i najważniejsze inwestycje drogowe

Trwa przebudowa skrzyżowania na pl. Wolności w Sobótce, która ma być ukończona w trzecim kwartale tego roku.

– Do tej pory było to bardzo niebezpieczne skrzyżowanie kilku dróg gminnych i powiatowych, lecz dzięki tej inwestycji kilkukrotnie zmniejszymy liczbę miejsc kolizyjnych – zaznacza wicestarosta Marcin Korytko. – Będzie bezpieczniej przede wszystkim dla pieszych i rowerzystów, bowiem powstają tam również ścieżki rowerowe i chodniki. Realizacja zadania wynosi 8,3 mln zł, lecz udało nam się pozyskać na nie stuprocen-

towe dofinansowanie z budżetu państwa. Kolejną przebudowę ronda przeprowadzamy na drodze krajowej nr 35 w rejonie Tyńca Małego – zakończenie tego przedsięwzięcia, usprawniającego ruch w kierunku strefy gospodarczej, przewidujemy w trzecim kwartale tego roku. Na tę inwestycję przełączymy 14,5 mln zł, a pozyskaliśmy na nią 98 proc. zewnętrznego dofinansowania. Jednym z kluczo-



– Po raz pierwszy zbudujemy nowy most w Wawrzeńcicach, aktualnie jest tam most tymczasowy – mówi starosta Włodzimierz Chlebosz. Na zdjęciu: wizualizacja mostu

wych kierunków rozwojowych Powiatu Wrocławskiego jest obsługa Podstrefy Wrocław-Kobierzyce TSSE EURO-PARK, i w latach 2023-2028 realizowana jest budowa i przebudowa nawierzchni – od drogi krajowej nr 35 w Małuszowie do Pietrzykowic – na odcinku od ul. Koreańskiej w Biskupicach Podgórnych do drogi powiatowej 1950D w Pietrzykowicach. Wartość zadania to 47,7 mln zł. Prawie tyle samo, bo 45,3 mln zł, będzie kosztować połączenie od drogi krajowej nr 35 do ul. Koreańskiej w Biskupicach Podgórnych. Na realizację obu projektów pozyskaliśmy 98 proc. dofinansowania z Rządowego Programu Inwestycji Strategicznych Polski Ład.

## Woda uszkodziła pięć mostów

Odbudowy mostów i dróg, m.in. w Wawrzeńcicach, Mirosławicach, Starym Zamku, Stróży i na odcinku Siedlakowice – Kryszałowice, nie tylko przywracają przejezdność, ale podnoszą również parametry techniczne obiektów, zwiększając zarazem ich odporność na zagrożenia.

– W Wawrzeńcicach most został zmieciony przez wodę Strzegomki i organizowano wtedy tymczasowe przeprawy – wspomina wicestarosta Marcin Korytko. – Bardzo szybko udało się postawić tymczasowy most wojskowy, a jednocześnie w nowym śladzie w górę rzeki rozpocząć prace dotyczące budowy nowego mostu. Powódź uszkodziła ich aż pięć. Na ich odbudowę pozyskaliśmy finansowe środki rządowe (53 mln zł – przyp. autora). Budowa mostu w Wawrzeńcicach rozpocznie się w tym roku i będzie kosztować 21 mln zł, a planowo zakończona zostanie w roku 2027.

## Współpraca rodząca sukcesy

Powiat Wrocławski zawsze współpracował z gminami wchodzącymi w skład powiatu – i dzieje się tak do dzisiaj.

– Najlepszym przykładem jest przebudowa drogi 1930D w Chrzastawie Małej, za 23,7 mln zł – nadmieniam wicestarosta Marcin Korytko. – Stworzy to bezpieczniejszy dla mieszkańców szlak komunikacyjny m.in. do szkoły i przystanków autobusowych. Poza tym współpracujemy z Wrocławiem – powiatowa droga łącząca Żórawinę ze stolicą regionu wymaga remontu. Mamy projekt na tę drogę, którego część będzie realizowana przez Gminę Wrocław. S.G. (TS)



Trwa przebudowa skrzyżowania na pl. Wolności w Sobótce, która ma być ukończona w trzecim kwartale tego roku. Na zdjęciu: wizualizacja przebudowy



**Starostwo Powiatowe we Wrocławiu**

ul. Tadeusza Kościuszki 131  
50-440 Wrocław  
tel. 71 722 17 00  
fax 71 722 17 06

starostwo@powiatwroclawski.pl  
www.powiatwroclawski.pl

## Żórawina

# Suma wszelkich dobrych spraw

**Jeśli do determinacji, mądrego planowania i pracowitości oraz nowoczesnych rozwiązań dołożyć sprawną kadre urzędników, to w takim samorządzie musi dziać się co najmniej dobrze. Dlatego też gmina Żórawina rozwija się dynamicznie, nadrabiając szybko zaległości i stając się świetnym miejscem do zamieszkania, spokojnego życia i prowadzenia biznesu.**

W tym roku samorząd gminy Żórawina czeka sporo pracy, bowiem zrealizowanie rekordowego, prawie 160-milionowego budżetu nie jest proste. Samorządowców czeka całkiem niezła gimnastyka logistyczno-finansowa, lecz właśnie po to jest samorząd działający na rzecz miejscowej społeczności.

### Dobra praca i zewnętrzne pieniądze

– Budżet ten jest wynikiem ciężkiej pracy całego naszego zespołu – mówi wójt Maciej Koba. – Usprawniliśmy system podatkowy, który wymaga jeszcze modyfikacji, a ponadto zaprosiliśmy do współpracy kilka dużych podmiotów gospodarczych mających wpływ na wielkość naszego budżetu. Pozyskaliśmy też 30 mln zł dotacji zewnętrznych, które są przeznaczone na inwestycje i projekty miękkie. To m.in. – przy dobrym zarządzaniu i penetrowaniu rynku funduszy zewnętrznych – zaowocowało tak dużym budżetem dającym nam dzisiaj możliwość zamknięcia spraw związanych z kanalizacją Aglomeracji Wrocławskiej. Jest to istotne w obliczu zbliżających się terminów rozliczenia skanalizowania teje Aglomeracji. Dlatego też położyliśmy spory nacisk na to, by z tego tytułu nasza gmina nie ponosiła żadnych reparacji.

### Rewolucji kadrowej nie było

Z tegorocznego budżetu gminy Żórawina niespełna 50 mln zł przeznaczonych jest na inwestycje. Ale za liczbami – nawet największymi –



Wójt Maciej Koba

stoją ludzie. Warto podkreślić, że po zmianie ekipy zarządzającej gminą nie przeprowadzono większych redukcji kadrowych.

– Owszem, były zmiany kadrowe, lecz nie była to rewolucja, ale raczej ewolucja – ocenia wójt Maciej Koba. – Należało podejść do tego odpowiedzialnie – także z punktu widzenia zarządczego – i zmieniło się 20 proc. załogi, przede wszystkim na kluczowych stanowiskach kierowniczych. Pozostali pracownicy, którzy chcieli pracować, zmienili swoje podejście do pracy i teraz nasz urząd – moim zdaniem – działa sprawnie. Potrafimy rozpocząć i zakończyć nawet najtrudniejsze zadanie, co czasami wcale nie jest łatwe. Dzisiaj realizujemy wiele przedsięwzięć – często są to wieloletnie zadania – a sprawczość naszego Urzędu Gminy w Żórawinie jest kluczowym czynnikiem w efektywności pozyskiwania zewnętrznych środków finansowych. Najistotniejsze wieloletnie inwestycje dotyczą zadań wodociągowo-

-kanalizacyjnych, w tym rozbudowy oczyszczalni ścieków – strategicznej inwestycji odkładanej przez długi czas. To również budowa parkingów Park & Ride w Żórawinie i Węgrach, co jest programem dwuletnim. Pod koniec ubiegłego roku uzyskaliśmy pozwolenie na budowę, a w tym rozpoczynamy konkretne działania. Ponadto budujemy żłobek i nową szkołę w obrębie Rzeplin – mamy już podpisaną umowę z projektantem na halę gimnastyczną. Szkoła ta będzie powstawać w systemie „zaprojektuj i wybuduj”, dlatego też musimy przygotować koncepcję, na podstawie której ogłosimy i rozstrzygniemy przetarg, a wykonawca uzyska pozwolenie na budowę i zrealizuje to zadanie.

### Innowacyjni liderzy

W wielu gminach zaczynają gościć najnowsze rozwiązania, także związane ze sztuczną inteligencją, które pomagają w zarządzaniu.

– Bez fałszywej skromności powiem, że jesteśmy jednym z liderów, jeśli chodzi o rozwiązania AI – uśmiecha się wójt Maciej Koba. – W ubiegłym tygodniu wraz z gminą Czernica zorganizowaliśmy na Wrocławskiej Akademii Biznesu dużą konferencję dla samorządów, która dotyczyła wdrażania AI do zarządzania i planowania przestrzennego w gminach. Byliśmy jednymi z panelistów i pokazywaliśmy, jak sztuczna inteligencja wykorzystywana jest w gminie Żórawina. Mamy dwa sztandarowe produkty – chatbot i voicebot. Chatbot jest komunikatorem, dzięki któremu – bez pisania maili – można bezpośrednio zadawać pytania i uzyskiwać

odpowiedzi związane z funkcjonowaniem gminy. Ale nie tylko, bowiem mamy pod niego podpiałe strony urzędów powiatowego, wojewódzkiego i marszałkowskiego – a także Wrocławia. Natomiast voicebot działa podobnie, ale jest po prostu głosem w telefonie i jest pomocny przede wszystkim starszym osobom. Prowadzimy digitalizację naszych zasobów, chcąc ułatwić sobie pracę dzięki sztucznej inteligencji. Digitalizacja ma odciążać naszych pracowników i dlatego też zatrudniamy agentów, którzy będą przygotowywać raporty dla określonych terenów gminy – będzie można przyspieszyć prace, bowiem taki agent będzie pracował przez 24 godziny na dobę i siedem dni w tygodniu.

### Plany ogólne ograniczające rozwój

Do czerwca gminy mają dysponować planami ogólnymi, lecz wiele samorządów skarży się, że plany te będą ograniczać ich rozwój.

– W porównaniu do studium uwarunkowań zagospodarowania przestrzennego i kierunków rozwoju – plan ogólny bardzo ograniczy nasz rozwój, ponieważ Gmina Żórawina nie robiła kompleksowych miejscowych planów na podstawie studium, tylko wrywkowo – wyjaśnia wójt Maciej Koba. – Dlatego też istniejące studium, w oparciu o które moglibyśmy realizować duże plany, ograniczy nas w rozwoju, bowiem plan ogólny w zasadzie wyeliminuje niektóre tereny. Dzisiaj już mieszkańcy naszej gminy mogą się zapoznawać z naszym planem ogólnym i składać uwagi. Proble-

mem kluczowym są wysokiej klasy grunty, które trudno odrolnić, a plan ogólny będzie ograniczał ich przeznaczenie na cele inne niż rolnicze. Będziemy też zmieniać strategię rozwoju gminy i w dużej mierze będzie ona szła zgodnie z kierunkiem rozwoju Aglomeracji Wrocławskiej – jeśli chcemy pozyskiwać zewnętrzne środki finansowe. Z drugiej strony chcemy budować strategię rozwoju gminy na naszych dochodach – by nasze tereny przynosiły odpowiednie zyski. Dlatego też niezmiernie istotna jest dywersyfikacja dochodów. Musimy też w to włączyć strategię Wrocławskiego Obszaru Funkcjonalnego, aby móc wspólnie pozyskiwać zewnętrzne dofinansowania.

### Dobrze żyć, żyć bezpiecznie

Oczekiwania mieszkańców gminy Żórawina nie odbiegają raczej od standardów.

– Ludzie chcą mieć dobre drogi i sprawną komunikację zbiorową, dostępność do placówek leczniczych i szkół, i wszystko to staramy się im zabezpieczyć – wymienia wójt Maciej Koba. – Ważne jest też dla nas bezpieczeństwo mieszkańców. W ubiegłym roku weszła w życie ustawa o ochronie ludności i obronie cywilnej. Nasza gmina pozyskała w związku z tym niemało funduszy i nie tylko kupowaliśmy worki i łopaty, lecz kupiliśmy paczkowarkę do wody, wybudowaliśmy też nowe awaryjne ujęcie wody, a ponadto – na wypadek zdarzeń kryzysowych – zamierzamy zabezpieczyć się w źródła energii odnawialnej, biorąc przykład z Kłodzka. Ponadto kupiliśmy dziesięć defibrylatorów AED i na terenie gminy jest ich już kilkanaście. Chcemy, by każda z naszych miejscowości była zaopatrzona w takie urządzenie ratujące życie – i przygotowujemy cykl szkoleń użycia tego bardzo intuicyjnego sprzętu.

H.S. (TS)



Urząd Gminy Żórawina



**Urząd Gminy Żórawina**  
ul. Kolejowa 6  
55-020 Żórawina  
tel. 71 316 51 05, 71 316 51 57  
fax 71 723 49 00  
urząd@zorawina.pl  
www.zorawina.pl

## Głubczyce

## Znaczące uroczystości i zwykła samorządowa robota

**Przed kilkoma tygodniami w Głubczycach uroczystie odsłonięto Kolumnę Wolności, będącą historycznym odzwierciedleniem tego wszystkiego, co się działo przez wiele lat na głubczyckiej ziemi.**

Kolumna Wolności, wzniesiona przez Instytut Pamięci Narodowej przy znaczącej współpracy z Gminą Głubczyce, upamiętnia walczących o niepodległość Polski. Stała na skwerze przy ul. Sobieskiego, w miejscu obalonego w roku 2023 Pomnika Wdzięczności Armii Czerwonej, wzniesionego w roku 1945. Pomnik gloryfikował czerwonarmistów poległych na terenie powiatu głubczyckiego, a umieszczony był na cokole dawnej Kolumny Zwycięstwa, która upamiętniała zwycięstwa armii pruskiej w XIX-wiecznych wojnach z Danią, Austrią i Francją.

– Spodziewaliśmy się wizyty prezydenta RP dr Karola Nawrockiego, poczyniliśmy wszelkie przygotowania, ale prezydent nie przyjechał z powodu innych obowiązków – wspomina burmistrz Adam Krupa. – Prezydent, gdy wcześniej był prezesem IPN-u, był obecny przy burzeniu pomnika czerwonarmistów, zresztą gościłem go w swoim gabinecie i rozmawialiśmy sobie o kilku sprawach. Ale na odsłonięciu Kolumny Wolności byli za to: wicewojewoda opolski Piotr Pośpiech, podsekretarz stanu w Kancelarii Prezydenta RP Mateusz Kotecki, wiceprezes IPN-u dr hab. Karol Polejowski, władze powiatu głubczyckiego, wódcy ościennych gmin, harcerze i spora grupa mieszkańców Głubczyc – z czego cieszę się bardzo. Sądzę, że uroczystość była dobrze zorganizowana, w wojskowej oprawie, z dowódcą 10. Opolskiej Brygady Logistycznej gen. bryg. Mieczysławem Szychalskim na czele. Była orkiestra wojskowa i kompania honorowa – tak jak to wojsko potrafi fajnie zadziałać. A wszystko zaczęło się od mszy świętej w intencji ojczyzny, którą celebrował biskup pomocniczy diecezji opolskiej Rudolf Pierskała, w asyście naszego księdza proboszcza Daniela Leśniaka i księży koncelebransów. Istotne jest to, że Kolumna Wolności w Głub-

czykach przede wszystkim nas łączy, a nie dzieli – i nie wzbudza żadnych kontrowersji. Znajdują się na jej cokołach piękne i mądre cytaty naszych dwóch wielkich Polaków: „Niepodległość to nie tylko hasło, ale także odpowiedzialność za losy naszej Ojczyzny” (Ignacy Jan Paderewski). „Odrzućmy wszystko, co nas dzieli, i bierzmy wszystko, co nas łączy w pracy i w walce o wolność i niepodległość Polski” (gen. Władysław Anders). Treść drugiego cytatu jest dzisiaj zadziwiająco aktualna, a powiedział to człowiek, który doświadczył wielu trudnych przeżyć – i podejmował trudne decyzje.

**Szybkie ścieżki rowerowe**

W ramach subregionu południowego województwa opolskiego podzielono między gminy środki finansowe na budowę ścieżek rowerowych.

– Otrzymaliśmy ponad 6 mln zł i przed dwoma laty przygotowaliśmy się do budowy ścieżki rowerowej Opawice – Pielgrzymów – mówi burmistrz Adam Krupa. – Ale po przetargu okazało się, że wyszło mniej niż te 6 mln zł, zostało 1,6 mln zł. Zarząd Województwa Opolskiego wyznaczył bliski termin na drugi i ostatni nabór dotyczący ścieżek – i ci, którzy zdążą z przygotowaniem dokumentacji, będą mogli wykorzystać te fundusze. Na sesji rady miejskiej 11 marca podjęliśmy uchwałę o przystąpieniu do partnerstwa i złożymy wniosek o dofinansowanie budowy 800-metrowej ścieżki rowerowej do miejscowości Mokre, co będzie odejściem od głównej ścieżki budowanej przez Powiat Głubczycki.

**Przyspieszyły dwie największe realizacje**

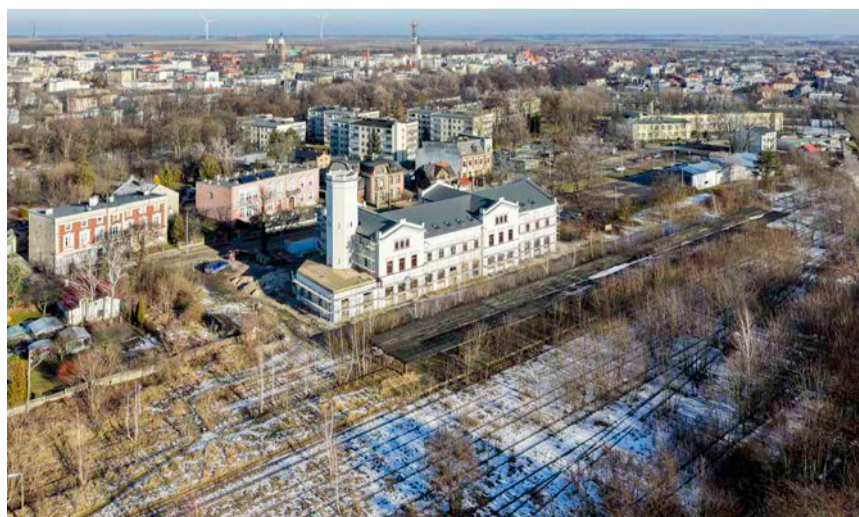
Ruszyły znacznie prace związane z odbudową Zamku w Grobnikach i rekonstrukcją zabytkowego dworca kolejowego w Głubczycach.

– Cieszy mnie to niezmiernie, bowiem roboty poszły bardzo do przodu – ocenia burmistrz Adam Krupa. – Szczególnie jeśli chodzi o Zamek w Grobnikach, gdzie postęp robót jest naprawdę widoczny. Niebawem będzie kryty dach dachówką i trwają prace w środku budowli. Wykonawca jest

**UWAGA INWESTORZY!!!**

Gmina Głubczyce dysponuje atrakcyjnymi terenami inwestycyjnymi zlokalizowanymi nieopodal obwodnicy miasta, które przeznaczone są pod działalność przemysłową i usługową – rzemiosło, usługi publiczne i techniczne, handel, gastronomię, sport i kulturę. Warto podkreślić, że dopuszcza się lokalizację funkcji mieszkaniowej związanej z prowadzoną działalnością usługową, obiekty zaplecza technicznego, garaże, budynki gospodarcze i magazyny. Możliwa jest zabudowa produkcyjno-usługowa przy jednoczesnym zakazie lokalizacji zakładów stwarzających zagrożenie dla życia ludzi, zakładów o zwiększonym ryzyku występowania poważnych awarii, składowisk odpadów, przeładunku i dystrybucji materiałów ropopochodnych.

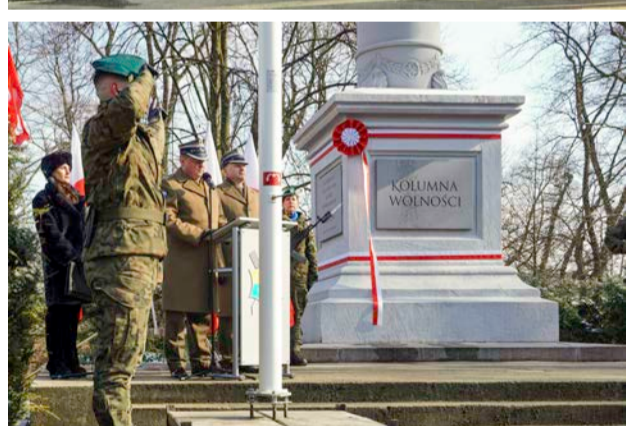
wyłoniony i zabezpieczone są środki finansowe – termin zakończenia inwestycji jest wyznaczony na początek przyszłego roku, lecz może być to prędzej, jeśli nic złego się nie stanie. Na sesji 11 marca postanowiliśmy wyłożyć z własnych środków budżetowych prawie 4,5 mln zł na realizację trzeciego etapu odbudowy dworca kolejowego. Zamierzamy ogłosić przetarg na realizację całej inwestycji w systemie dwuletnim, licząc na kilkumilionowe dofinansowanie tego ważnego dla nas przedsięwzięcia. Kosztorys inwestorski opiewa na 19 mln zł. Ponadto z Banku Gospodarstwa Krajowego – w ramach programu termomodernizacji obiektów mieszkaniowych – dostaliśmy 80-procentowe dofinansowanie do wyremontowania budynku gminnego przy ul. Koszarowej. A do BGK złożyliśmy jeszcze pięć innych wniosków o dofinansowania podobnych zadań. S.G. (TS)



Rekonstrukcja zabytkowego dworca kolejowego w Głubczycach

**Urząd Miejski w Głubczycach**

ul. Niepodległości 14  
48-100 Głubczyce  
tel. 77 485 30 21 do 24  
fax 77 486 24 16  
um@glubczyce.pl  
www.glubczyce.pl



ZDJĘCIA: URZĄD MIEJSKI W GŁUBCZYCACH

FOT. URZĄD MIEJSKI W GŁUBCZYCACH

## Wisznia Mała

# Reminiscencje pozimowe i całkiem globalne

**Najmroźniejsza i najbardziej śnieżna od lat zima wycofała się już, lecz pozostawiła zwiększone wydatki na odśnieżanie dróg i chodników oraz posypywanie nawierzchni. Oczywiście koszty poniosą jak zawsze samorządy, którym trudno było przewidzieć te fundusze w swoich tegorocznych budżetach. Zima opóźniła także część realizacji inwestycji budowlanych, lecz teraz przyszedł czas nadrabiania zaległości. Poza tym ataki amerykańsko-izraelskie na Iran i wojna na Bliskim Wschodzie spowodowała znaczny wzrost cen paliw, a co za tym idzie – podrożenie komunikacji i w zasadzie wszystkiego. Odczują to wszyscy – każdy Polak, każdy samorząd i każda gmina.**

Wiosna już uśmiecha się do nas coraz bardziej, a za mroźną i śnieżną zimę trzeba będzie zapłacić.

## Hu, hu, ha, hu, hu ha – poszła wreszcie zima zła

– Wiosna puka do nas coraz śmielej i wszyscy liczymy na to, że skończyła się już kosztowna zima – mówi wójt Jakub Bronowicki. – Była najmroźniejszą zimą od co najmniej kilkunastu, jeśli nie kilkudziesięciu lat. Mrozy przyszły w grudniu i wycofały się dopiero na początku marca, a pieniądze na odśnieżanie musiały się znaleźć, bowiem bezpieczeństwo ludzi jest najważniejsze i nie ma zmiłuj się, bo jeśli ktoś wykonał robotę, to trzeba mu było zapłacić. Przede wszystkim trzeba było posypywać śliskie nawierzchnie dróg i chodników – śniegu w naszej gminie było znacznie mniej niż w północnej Polsce. Nie wiemy jeszcze, ile to będzie nas kosztować, ponieważ faktury związane z zimową akcją dopiero spływają. Natomiast zimą spotkamy się jesz-



Wójt Jakub Bronowicki

cze raz w końcu tego roku – i to również będzie kosztować.

## Nieprzewidywalna wojna na Bliskim Wschodzie

W związku z konfliktem amerykańsko-izraelsko-irańskim gwałtownie rosną ceny gazu, benzyny i oleju napędowego – i dzisiaj nikt nie może

– Koszty tej dalekiej wojny będzie ponosił także samorząd naszej gminy, ponieważ świadczymy usługi związane także z transportem, który jest częścią wszystkich realizowanych przez nas inwestycji. Zatem koszty dalekowschodniej wojny przerzucą się na nas wszystkich – mówi wójt Jakub Bronowicki.



Droga w Ozorowicach

przewidzieć, kiedy wrócą do jakiejś normalności. A jak rosną ceny związane z transportem i komunikacją, to zaczyna drożeć dosłownie wszystko. Świat jest globalną wioską połączoną oddziaływającą na siebie siecią naczyń i to, co dzieje się tysiące kilometrów od nas ma wpływ na nasze życie.

## Niezagrożone inwestycje

Samorząd gminy Wisznia Mała zawarł kontrakty dotyczące wykonania zadań inwestycyjnych.

– Mam nadzieję, że ta wojna wreszcie się zakończy, powróci rozsądek i sytuacja się znormalizuje – przewiduje wójt Jakub Bronowicki. – Muszę przyznać, że zima ograniczyła nam możliwości ukończenia w styczniu i lutym niektórych inwestycji związanych z Olimpiami – nowymi halami sportowymi. Podczas mrozów prowadzenie niektórych prac było wręcz niemożliwe ze względów techniczno-technologicznych, lecz mam nadzieję, że do końca tego półrocza realizujemy te przedsięwzięcia i Olimpię oddamy do użytkowania. Poza tym także zadania wodociągowo-kanalizacyjne musiały zostać

zawieszono, bowiem gleba musiała rozmarznąć, aby można było coś w niej robić. Mam nadzieję, że niebawem wykonawca rozpocznie kładzenie tranzytowej sieci wodociągowej przy ul. Szkolnej – i związaną z tym przebudowę drogi. Niewątpliwie stary i przeciekający wodociąg musimy wymienić na nowy, dużo

wyłoni wykonawcę budowy ścieżki rowerowej prowadzącej do Wzgórz Trzebnickich – będącej częścią sieci EuroVelo. Widać więc, że energicznie zabraliśmy się do realizacji inwestycji – i mam nadzieję, że na wszystkie zadania znajdziemy wykonawców, którzy nie będą żądać zbyt wiele za swoje usługi.



Pumptrack w Krzyżanowicach

– pewniejszy i położony w nowym miejscu, którym Gmina Wisznia Mała ma prawo dysponować.

## Pozyskane pozytywne dofinansowania

Gmina Wisznia Mała jak zawsze realizuje zadania dzięki pozyskanym zewnętrznym dotacjom finansowym.

– Dzięki zewnętrznym środkom finansowym przeprowadzamy termomodernizację naszych zażytkowych obiektów użyteczności publicznej, także budynku urzędu gminy – wymienia wójt Jakub Bronowicki. – Teraz realizowany jest jeden z etapów tego zadania – wymiana okien i drzwi na ciepłochronne, a w najbliższym czasie zajmiemy się naszym obiektem w Piotrkowiczkach, będącym teraz budynkiem mieszkalnym, lecz także zerówką dla szkoły podstawowej w Wiszni Małej. Zatem zadania, na

które pozyskaliśmy zewnętrzne dotacje będą teraz realizowane – także inwestycja w Krynicz-

nie – ponieważ wyłoniliśmy już wykonawcę na budowę parkingu Park & Ride. Powstaną tam miejsca parkingowe dla pojazdów – w tym rowerów – a od drugiej dekady lutego uruchomiona jest autobusowa linia 908. Ponadto jesteśmy w trakcie przetargu dotyczącego wyłonienia wykonawcy budowy kolejnego odcinka ścieżki rowerowej – przez Kryniczno w stronę Malina. Przygotowujemy także przetarg, który

## Szukając pozabudżetowych funduszy

– Teraz najpilniej chcielibyśmy znaleźć środki finansowe na inwestycje kanalizacyjne realizowane przez nasze Przedsiębiorstwo Gospodarki Komunalnej – podkreśla wójt Jakub Bronowicki. – Niestety, na razie nie widać nic na rynku w tej sferze i niecierpliwie wyglądamy jaskółek zmian. Tak samo czekamy na możliwość pozyskania pieniędzy na budowę nowych dróg. W tej materii było już jedno rozstrzygnięcie konkursu, lecz znaleźliśmy się na liście rezerwowej. W samorządzie trzeba być cierpliwym, czasami nie za pierwszym razem osiąga się sukces, lecz na pewno nie wolno się zniechęcać, tylko dawać sobie szansę.

S.G. (TS)



Przedszkole w Krynicznie



Wisznia Mała  
Moje miejsce



Urząd Gminy Wisznia Mała

ul. Wrocławska 9  
55-114 Wisznia Mała  
tel. 71 308 48 00  
fax 71 312 70 68  
ug@wiszniamala.pl  
www.wiszniamala.pl

Chojnów – miasto

# Dwadzieścia cztery nowe miejsca dla najmłodszych Chojnowian

27 lutego br. na mapie chojnowskiej infrastruktury społecznej dokonał się ważny krok. Uroczyste otwarcie nowo dobudowanego skrzydła Żłobka Miejskiego „Słoneczko” oficjalnie przypieczętowało rozbudowę placówki, która od teraz zapewni opiekę kolejnej grupie dzieci.

Wśród licznie przybyłych gości znaleźli się wicewojewoda dolnośląski Artur Jurkowski, lokalni samorządowcy oraz osoby bezpośrednio zaangażowane w rozbudowę obiektu. Nie zabrakło także reprezentacji Rady Rodziców i personelu żłobka.

Burmistrz Jan Serkies w swoim przemówieniu nawiązał do początków placówki: – Patrząc na mury Żłobka Miejskiego „Słoneczko”, wracamy myślami do stycznia 2016 roku. Dziesięć lat temu uroczyście przecinaliśmy wstęgę, otwierając pierwszy żłobek w powiecie legnickim. Wtedy opiekę znalazło tu 40 dzieci. Sukces tamtego projektu pokazał, jak bardzo Chojnów po-



Wicewojewoda Artur Jurkowski (z lewej) i burmistrz Jan Serkies nie ukrywali radości i satysfakcji z powodu powstania nowych miejsc dla najmłodszych Chojnowian

trzebuję takich miejsc. Obiecaliśmy wówczas, że na tym nie poprzestaniemy i dziś z ogromną satysfakcją otwieramy nowe, nowoczesne skrzydło „Słoneczka”. To nie tylko dodatkowe metry kwadratowe i nowoczesne wyposażenie. To przede wszystkim konkretna pomoc dla chojnowskich rodzin, które mogą teraz łatwiej łączyć życie rodzinne z zawodowym, wiedząc, że ich dzieci są pod profesjonalną i bezpieczną opieką.

Skrzydło o powierzchni blisko 147 mkw. to przestronna sala pobytu, zaplecze sanitarne i pomieszczenia pomocnicze. Całość inwestycji kosztowała ponad 1,7 mln zł, z czego aż 1,34 mln zł stanowi dofinansowanie z programu „Aktywny Małuch 2022-2029” (środki KPO oraz FERS).

– Dzisiejsza, słoneczna pogoda idealnie nawiązuje do nazwy chojnowskiego żłobka – mówił wicewojewoda Artur Jurkowski. – Gdyby

nie środki rządowe, zapewne nie wybudowalibyśmy żadnego żłobka na Dolnym Śląsku. Na szczęście jesteśmy często zapraszani na otwarcia tego typu placówek. Żłobków powstaje coraz więcej i to jest bardzo optymistyczne. Chojnów ma nowoczesny obiekt, który, wierzę, że służy i będzie służył jak najlepiej najmłodszym mieszkańcom, wychodząc jednocześnie naprzeciw oczekiwaniom rodziców.

Uroczystego poświęcenia nowych pomieszczeń dokonał dziekan ks. Marek Osmański, proboszcz parafii pw. Świętych Apostołów Piotra i Pawła, który w swojej modlitwie prosił o opiekę i bezpieczeństwo dla wszystkich podopiecznych oraz pracowników placówki.

Podczas uroczystości burmistrz złożył podziękowania panu Arturowi Jurkowskiemu – wicewojewodzie dolnośląskiemu, panu Rafałowi Szydłowskiemu – dyrektorowi

Wydziału Rozwoju i Współpracy Terytorialnej oraz pani Elżbiecie Gawryjolek – kierownik Oddziału Programów Rozwoju Społecznego Dolnośląskiego Urzędu Wojewódzkiego we Wrocławiu za wsparcie finansowe i przychylność dla chojnowskich inicjatyw.

Podziękował również państwowemu powiatowemu inspektorowi sanitarnemu Jackowi Watralowi, firmie CT INWEST ze Złotoryi za realizację prac i inspektorowi Jerzemu Zatylnemu za nadzór nad całością. W procesie przygotowawczym kluczową rolę odegrała także naczelnik Wydziału Rozwoju Gospodarczego UM Marta Kucfir, która czuwała nad stroną formalną projektu.

Szczególne słowa uznania skierowano do dyrekcji i personelu żłobka. Burmistrz podziękował za dotychczasową pracę oraz wyjątkową cierpliwość wykazaną podczas trwania budowy.

Uroczystość zakończyła się gratulacjami, życzeniami oraz drobnymi upominkami i oczywiście zwiedzaniem nowych pomieszczeń, które wkrótce wypełnią się gwarem nowych podopiecznych „Słoneczka”.

Gazeta Chojnowska

[www.um.chojnow.eu](http://www.um.chojnow.eu)



## Miasta marzeń

Już po raz kolejny pojawił się raport Best Cities prezentujący najlepsze miasta europejskie. BC to partner badawczy dla miast, regionów, rządów i firm, którego specjaliści porządkują ogromne zasoby informacji, tworząc w miarę wiarygodne analizy porównawcze.

Autorzy rankingu 100 najlepszych miast w Europie przeanalizowali ponad 180 miast o liczbie mieszkańców przekraczającej 500 tys., łącząc najnowsze wskaźniki efektywności z opiniami mieszkańców i turystów. I tym sposobem grupa ekonomistów, analityków danych i analityków miejskich stworzyła listę wymarzonych, najlepszych, najciekawszych miast Europy. Ranking ten może być wskazówką na krótki, weekendowy wypad (nazywany przez mających problemy z językiem polskim city breakiem) do jednego z wyróżnionych miast. Wówczas osobiście będziemy mogli spraw-

dzić, czy rzeczywiście te najlepsze z miast są tymi najlepszymi...

Już na wstępie zaspokoje ciekawość Czytelników naszego miesięcznika. W zestawie najlepszej setki znalazły się także polskie miasta. Co prawda do podium trochę im brakuje, ale biorąc pod uwagę historię naszego kraju, zniszczenia z okresu II wojny światowej, posocjalistyczne zapóźnienia (odrabiamy je błyskawicznie, ale taką możliwość mamy dopiero od lat 90. ubiegłego wieku) to wypadamy całkiem dobrze.

Najwyżej ocenione polskie miasto to Warszawa, która zajęła 17. miejsce. Analitycy szczególną uwagę zwrócili m.in. na projekt CPK, który – ich zdaniem – stanie się wyjątkową bramą wjazdową do Polski i całego regionu. Plusem miasta jest też niski poziom bezrobocia i wysoki poziom wykształcenia mieszkańców. Na 31. miejscu znalazł się Kraków. Tutaj analitycy zwracają uwagę na łączność historii ze współ-

czesnością i przyszłością, wielość atrakcji, bezpieczeństwo (to zresztą dotyczy wszystkich polskich miast).

Do Gdańska (wyjątkowa historia, silna pozycja gospodarcza), należy 39. miejsce w rankingu, a 42. pozycja to Wrocław. O stolicy Dolnego Śląska tak piszą autorzy raportu: „Ten klejnot nad Odrą rzuca potężny urok, a jego magia oczarowała rekordową liczbę 6,6 miliona odwiedzających w 2024 roku. Niewiele miast oferuje tak przyjazną rodzinom rozrywkę jak to, z wrocławskim ogrodem zoologicznym, Centrum Nauki Hydropolis i sezonowym jarmarkiem bożonarodzeniowym przyciągającym tłumy”. W rankingu znalazł się także Poznań (62. miejsce) i Katowice (93. pozycja).

Tak wygląda polskie zestawienie w setce najlepszych miast Europy. Kto jednak jest na podium?

Ranking przygotowany przez Best Cities otwiera Londyn. Magiczny urok Londynu wciąż przyciąga globalną publiczność, od studentów i przedsiębiorców, po turystów i gigantów korporacyjnych. Dynamizm miasta znajduje odzwierc-

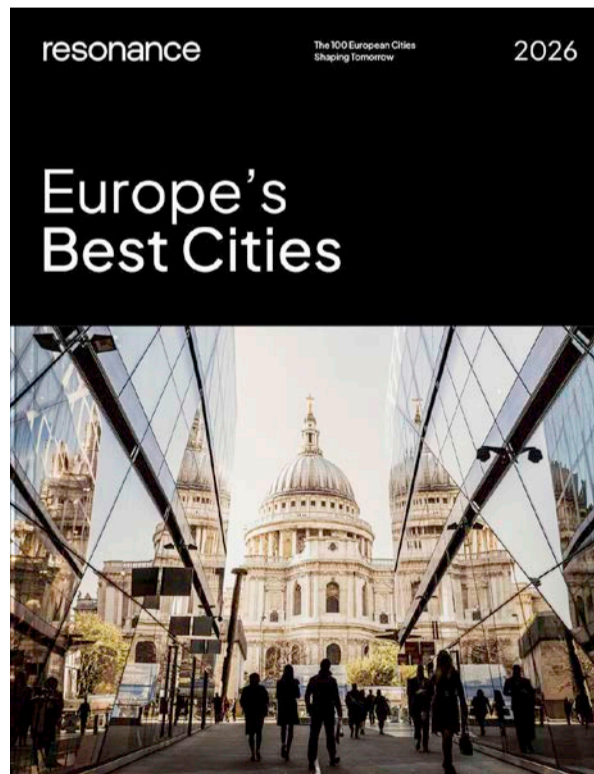
ści wydatków na świecie, wyprzedzając takie destynacje jak Nowy Jork i Dubaj.

Na drugim miejscu znalazł się Paryż. Niewiele miast przyciąga tak wielką uwagę na całym świecie. Od przedsiębiorców, przez trendseterów (osoby wyznaczające trendy), po osoby z listą marzeń – Paryż zachwyca. I to coraz częściej, dzięki zorientowanej na przyszłość rewitalizacji miast, jakiej świat nigdy nie widział, ale której nie może się doczekać.

Podium zamyka Berlin. To dynamiczne, przyszłościowe miasto, znane z silnej kultury innowacyjności, kreatywności i przedsiębiorczości. Dzięki prężnemu ekosystemowi startupów, zróżnicowanej kadrze utalentowanych pracowników i ciągłej transformacji miasta, Berlin oferuje wyjątkowy potencjał dla przyszłego rozwoju i przełomowych pomysłów.

Na kolejnych pozycjach rankingu znalazły się: Rzym, Barcelona, Madryt, Amsterdam, Wiedeń, Kopenhaga, Sztokholm, Oslo, Monachium, Lizbona, Budapeszt, Praga, Bruksela...

(tom)



# Mamy plan...

**Bo plany mieć warto! Trzeba mieć! Świat się nam porządkuje, życie układa... A jak potrafiemy i lubimy budować plany rzeczy niecodziennych, radosnych, ale i wymagających – w naszych głowach pięknie się wszystko porządkuje. Planować trzeba wszystko – prawie! – a więc i nasze duchowo kulturalne życie.**

Ja planuję – komputer, internet, repertuar... O, na przykład repertuar Wrocławskiego Teatru Komedia. Szuram myślą, jedziemy z myślą w dół

– i bomba! Oto dawno już na komediowej scenie niewidziany spektakl – *Łatwo nie będzie* Claude'a Islerta.

To znakomity przykład komedii tak przygotowanej, że i serdecznie bawi, i mocno daje do myślenia.

Zachwyci nas – bo to spektakl świetny! – 1, 2 i 3 maja. Planujemy świąteczny majowy czas teatralnie. Warto!

– To praktycznie romans wszystkich ze wszystkimi – mówił nam przed premierą Wojciech Dąbrowski, współdyrektor Komedia, reżyser i je-

den z bohaterów łatwego niebycia. – Jest romans byłej żony, romans byłego męża, romans studentki, romans córki...

A łatwo teatralnym twórcom naprawdę nie było: komedia Islerta to i straszliwe pogmatwanie, momentami

coś w rodzaju komedii omyłek, ale także zupełnie poważne pytanie o między-ludzkie związki.

Bo pan profesor Eduardo jest o bardzo (a jak się potem okazuje bardzo, bardzo?) wiele lat starszy od Sarah, kochanej i kochającej dziewczyny, bo Marion, pani profesorowa (była...) też z wiekiem ukochanego metrykalnie się nie zgadza, a i trzecia para – córka profesora Julia, i Marco, niby-elektryk – ma ów „wiekowy” problem. Wybuchą też – komedia omyłek! – problem, czy pana profesora z panem niby-elektrykiem coś erotycznie nie łączy... Czyli komedia, a problemy oba dużej wagi. A że podane bardzo zabawnie i z komediowym wdziękiem, niby łatwo się je pojmuje, ale nie całkiem to prawda. Bardzo łatwo nie jest... Nic więc dziwnego, że widzowie, wychodząc z teatru, podśpiewują finałową piosenkę „Ale to już było...”. Tylko czy naprawdę było i nie wróci więcej? To uczucie, mimo różnicy lat? Warto zaplanować wyjście do Teatru Komedia, żeby odpowiedź na to pytanie poznać.

Wrocławski  
Teatr  
Komedia



Bohaterowie spektaklu „Łatwo nie będzie” Claude'a Islerta. Od lewej: Edouard (Maciej Tomaszewski), Julie (Aleksandra Zienkiewicz), Marion (Małgorzata Sadowska), Sarah (Lucyna Szeroki-Giel) i Marco (Wojciech Dąbrowski) – zdjęcie z premiery spektaklu



Michele Riml „Seks dla opornych” – Alicja (Małgorzata Szeptycka) i Henryk (Paweł Okoński, reżyser spektaklu)

Tym bardziej warto, że aktorsko spektakl jest świetny, a Maciej Tomaszewski – jako profesor (matematyki zresztą) – zaplątany w uczucie do młodziutkiej Sarah (niezwykle przekonująca w tej roli Lucyna Szeroki-Giel) pokazuje aktorskie mistrzostwo. Eduardo, grany przez Tomaszewskiego, to postać skomplikowana, niepozbita nieco, i – co przecież nie takie łatwe – ze sobą dogadująca się może z trudem, ale bardzo skutecznie. Świetnie wypada kontrast dwóch postaci – niby-elektryka Marco i profesora, którzy są różni, ale może i podobni? To się okaże, gdy zaplanujemy majowo-weekendowo-świą-

teczną wizytę we Wrocławskim Teatrze Komedia.

Ale planowanie to nie tylko działanie na odległość miesięcy. Oto jeszcze marzec i 27 dnia owego marca

Komedia sceniczną doskonałością zmusi nas do zastanowienia się na sobą, nad ukochanym, nad seksem i życiem. Oto Michele Riml *Seks dla opornych*. Planujemy już teatralną przygodę na 27 marca. Bo warto, bardzo warto... Także dlatego, że Alicja (Małgorzata Szeptycka) i Henryk (Paweł Okoński, reżyser spektaklu) udowadniają, jak znakomite może być trudne życie, przez świetnych aktorów pokazane.

Anita Tyszkowska



## Japońskie wschody i wielkanocne jaja

**Coś się kończy, coś zaczyna. Tak to jest w życiu. Nie są wolne od tego również sale wystawowe muzeów. Oczywiście są przebogate wystawy stałe, ale miłośnicy sztuki (też bardzo szeroko rozumianej) nieustannie wyglądają też wystaw czasowych, które są często wyjątkowym uzupełnieniem tego, co muzea prezentują na co dzień. Nie inaczej jest również we Wrocławiu.**

Jeżeli chodzi o wystawy czasowe w Muzeum Narodowym we Wrocławiu i jego oddziałach, to właśnie zegnaliśmy się z „Mikroświatami”, które pokazały nam, co potrafi mały format prac, które niezbyt często znajdują swoje miejsce na wystawach stałych. W Muzeum Etnograficznym pożegnaliśmy ciekawe zbiory poświęcone postaci świętego Franciszka z Asyżu, które pokazały, co znaczy dobrze rozumiana pasja kolekcjonerska (pokazywane „Franciszki” pochodziły ze zbiorów Franciszka Kusiaka). We wrocławskim muzeum nie ma jednak pustki. Po starym przychodzi nowe.

Od 1 marca w Pawilonie Czterech Kopuł, oddziale Muzeum Narodowego we Wrocławiu, oglądać



Nowa wystawa czasowa w Pawilonie Czterech Kopuł

możemy wystawę „Wschód słońca na Zachodzie. Koji Kamoji, Yoshio Nakajima i Keiji Uematsu” przygotowaną przez Iwonę Bigos i Martina Schibli. Jak podają organizatorzy, „Wschód słońca na Zachodzie” to wystawa prezentująca twórczość trzech współczesnych artystów urodzonych w Japonii, którzy na początku swojej kariery przeprowadzili się do Europy. Wykształceni w kraju pochodzenia, a następnie tworzący w innym kręgu kulturowym, stali się ważnymi przedstawicielami międzynarodowej sceny artystycznej XX i XXI wieku.

– Wszystkich trzech twórców łączy: zainteresowanie filozofią i naturą, sięganie do źródeł sztuki

konceptualnej oraz działania site specific, czyli tworzenie dzieła z myślą o konkretnym miejscu, w którym ma się ono znajdować – tłumaczy Iwona Dorota Bigos, kuratorka wystawy.

– Wielość punktów wspólnych nie oznacza jednak, że ich praktyka artystyczna jest taka sama – wręcz przeciwnie. Artyści podejmują inne problemy plastyczne i wykorzystują odmienne media. To daje początek interesującemu dialogowi, którego doświadczą osoby zwiedzające wystawę – dodaje kurator Martin Schibli.

– Ten rok to już dziesiąty rok działalności najmłodszego oddziału Muzeum Narodowego we Wroc-

ławiu – Muzeum Sztuki Współczesnej. To wyjątkowe miejsce daje nam możliwość prezentowania najważniejszych zjawisk artystycznych w sztuce polskiej i światowej XX wieku oraz początków naszego stulecia – mówi Piotr Oszczanowski, dyrektor Muzeum Narodowego we Wrocławiu.

Zgodnie z coroczną tradycją, przed świętami wielkanocnymi wrocławskie Muzeum Etnograficzne, oddział Muzeum Narodowego, organizuje wystawę pokazującą pisanki, palmy wielkanocne, wycinanki... Kuratorka Agnieszka Szepetiuk-Barańska zapewnia, że będzie co oglądać. Nie zabraknie też warsztatów dla dzieci i doro-



Muzeum  
Narodowe  
we Wrocławiu

ślących, wykładów, a kulminacją będzie zaplanowany na sobotę przed Niedzielą Palmową (28 marca) wielki kiermasz wyrobów świątecznych, który to kolejny już rok zostanie zorganizowany we wnętrzach muzeum oraz na przyległym do niego terenie. Tam, w niezwykle bogactwie oferty twórców ludowych, pocujemy już w pełni tę urokliwą atmosferę zbliżających się świąt.

(mn)



W Muzeum Etnograficznym czeka nas spotkanie z tradycjami święta Zmartwychwstania Pańskiego

# Wielkie zmiany w Pacanowie

**Europejskie Centrum Bajki im. Koziołka Matołka w Pacanowie wkroczyło w kolejny, niezwykle istotny etap swojego rozwoju.**

Jedną z najbardziej rozpoznawalnych atrakcji kulturalno-turystycznych regionu świętokrzyskiego przechodzi obecnie kompleksową modernizację, której celem jest nie tylko odświeżenie infrastruktury, lecz przede wszystkim dostosowanie obiektu do współczesnych standardów dostępności, komfortu oraz rosnących oczekiwań odwiedzających. Zakres prowadzonych prac obejmuje zarówno wnętrze Europejskiego Centrum Bajki, jak i jego otoczenie, a ich realizacja znacząco wpłynie na wzmocnienie pozycji Pacanowa na turystycznej mapie Polski.

Najistotniejszym elementem modernizacji jest całkowicie nowa odsłona wystawy „Bajkowy Świat”, która zostanie gruntownie przebudowana pod względem formy i koncepcji zwiedzania. Układ wystawy odwzorowywać będzie czynność czytania książki – zwiedzanie rozpocznie się przejściem przez wielką okładkę magicznej książki, a kolejne przestrzenie będą tworzyć następujące po sobie rozdziały jednej, spajającej całość opowieści. Rozdziały te stanowią będą unikalne strefy tematyczne. Cała przestrzeń zostanie zaprojektowana bez barier architekto-

nicznych, tak aby „Bajkowy Świat” był dostępny i przyjazny dla wszystkich odbiorców. Zmiany obejmą również hol główny – pojawią się w nim nowe strefy: Baśniowy

mach modernizacji trwa obecnie wymiana drewnianych elementów elewacji budynku głównego Europejskiego Centrum Bajki oraz podestów przy budynku. Prace te popra-



Las oraz Strefa Mgieł, wzmacniające baśniowy klimat miejsca i wprowadzające gości w świat wyobraźni. Nową aranżację zyska także sklep z pamiątkami.

Istotnym elementem inwestycji są również prace budowlane. W ra-

wią nie tylko estetykę obiektu, ale również jego trwałość i bezpieczeństwo użytkownika.

Dodatkowo, Europejskie Centrum Bajki realizuje wiele prac, których celem jest wzbogacenie oferty kulturalnej, zwiększe-

nie dostępności oraz wdrażanie nowoczesnych rozwiązań organizacyjnych. Jednym z nich jest nowo powstająca ścieżka edukacyjna w ogrodzie Europejskiego Centrum Bajki, inspirowana „120 Przygodami Koziołka Matołka”. W ogrodzie powstanie także wyjątkowa „Kuznia” z kowalem, gdzie odwiedzający – zarówno dzieci, jak i dorośli – będą mogli własnoręcznie wybić pamiątkową monetę. Uzupełnieniem przestrzeni będą rzeźby

z brązu przedstawiające Koziołka Matołka oraz jego bajkowych towarzyszy na różnych etapach podróży. Projekt realizowany jest ze środków własnych Europejskiego Centrum Bajki.

(umws)

## Rynkowy bigos

► Jak pisze „Rzeczpospolita”, co dziesiąty Polak w wieku emerytalnym nadal pracuje. W ostatnim kwartale ubiegłego roku osoby w wieku emerytalnym stanowiły prawie 5 proc. wszystkich pracujących w Polsce.

► Składkę zdrowotną opłaca jedynie 72 proc. Polaków. Liczne zwolnienia i preferencje (rolnicy, mundurowi i wielu innych) podważają zasadę solidarnego finansowania systemu zdrowia. Jak wynika z analizy Think Tanku SGH najwyższe obciążenia ponosili przedsiębiorcy prowadzący pozarolniczą działalność gospodarczą. Czy najwyższy czas to zmienić? Pewnie jednak przedwyborczy czas nie będzie temu sprzyjał...

► W „Fakcie” i na stronie Onetu pojawiły się obszernie informacje o pracy sezonowej u naszych zachodnich sąsiadów. Chodzi przede wszystkim o chętnych przy zbiorach szparagów. Są kwoty. Informacje o zakwaterowaniu. Jest też informacja o dostępie do internetu i wsparciu polskojęzycznego opiekuna. Dziennikarze z niektórych mediów dzielą się z wszystkimi dobrymi informacjami... Niestety, chętnych do szparagowych wyzwań brakuje.

► Jak podał „Business Insider”, największy spadek inwestycji mieszkaniowych odnotowano w ostatnim czasie w Warszawie i Łodzi. Tam oferta maleje, a popyt rośnie. A tam, gdzie rośnie popyt, rosną także ceny. W Warszawie średnia cena metra kwadratowego mieszkania to obecnie około 19-19,5 tys. zł. W Łodzi to 11,5 tys. zł za metr kwadratowy.

► 57 proc. Polaków w wieku 18-24 lata szuka nowej pracy. Takie dane opublikował w ostatnich dniach portal pracuj.pl. Jak podał serwis niezalezna.pl, dużą ostrożność w zatrudnianiu młodych osób można zauważyć w sektorze technologicznym, gdzie automatyzacja i narzędzia AI podniosły próg wejścia do zawodu. Podobnie jest w finansach i ekonomii. Żeby stawić warunki, już nie wystarczy dyplom.

Do rynkowego garnka zaglądał  
Arek Wieczorek

## Wiedza dla biznesu

**We Wrocławiu w ubiegłym miesiącu wystartowała druga odsłona cyklu spotkań dla przedsiębiorców Dolnośląscy Liderzy Biznesu. Tegoroczna edycja obejmuje dziesięć konferencji na terenie całego województwa.**

Dolnośląscy Liderzy Biznesu 2026 to nowa edycja cyklu spotkań skierowanych do przedsiębiorców z sektora mikro-, małych i średnich firm. Projekt, który w poprzednich latach zgromadził setki uczestników i ekspertów, w 2026 roku zostaje rozszerzony o dodatkowe inicjaty-

wy i formaty wspierające rozwój biznesu oraz świadome podejmowanie decyzji gospodarczych.

Tegoroczna edycja obejmuje spotkania realizowane w sprawdzonym modelu łączącym merytoryczne prelekcje, panele eksperckie, networking oraz strefę expo, umożliwiającą bezpośredni kontakt z partnerami i instytucjami otoczenia biznesu. Wydarzenia organizowane są we współpracy z Urzędem Marszałkowskim Województwa Dolnośląskiego i pozostają bezpłatne dla uczestników, zachowując otwarty i dostępny charakter projektu.

– Pierwsza edycja Liderów Biznesu została oceniona bardzo wysoko. Okazało się, że jest duże zapotrzebowanie na tego typu warsztaty. To praktyczna wiedza, która pomoże dolnośląskim przedsiębiorcom w prowadzeniu ich działalności gospodarczej – mówi Paweł Gancarz, marszałek województwa dolnośląskiego.

– Wiele dolnośląskich firm to liderzy nie tylko w Polsce, Europie, ale i na świecie, stąd potrzeba wymiany doświadczeń – mówi Cezary Przybylski, wiceprzewodniczący Sejmiku Województwa Dolnośląskiego.

– Małe, mikro- i średnie przedsiębiorstwa są motorem napędowym polskiej gospodarki. Na pierwszym wydarzeniu mówiliśmy o mediacji gospodarczej. Od 1 marca weszły przepisy Kodeksu Postępowania Cywilnego zobowiązujące sądy do tego, by sprawy związane z inwestycjami były kierowane do mediacji. Mając świetnych panelistów i ekspertów, chcieliśmy pokazać, jak te poszczególne ścieżki wpływają na byt przedsiębiorcy – mówi Mariusz Filipek, zastępca rzecznika Małych i Średnich Przedsiębiorców.

Podczas drugiej edycji cykl zachowa szeroki, regionalny charakter i obejmie dziesięć lokalizacji, m.in. Świdnicę, Zgorzelec, Trzebnicę, Jawor, Lubin i Karpacz.

(dlb)

**Gmina Polska**   
KRAJOWY PRZEGLĄD SAMORZĄDOWY  
www.gminapolska.com

Redakcja nie odpowiada za treść publikowanych reklam, ogłoszeń i listów. Materiałów niezamówionych nie zwraca. Zastrzega sobie prawo do skracania i adiustowania publikowanych tekstów oraz zmiany ich tytułów. Tekst sponsorowany – (TS).

**Redakcja – adres do korespondencji:** 50-020 Wrocław, ul. Józefa Piłsudskiego 74, lok. 320, tel. 71 707 01 45, fax 71 707 02 91

**Redaktorka naczelna:** Anita Tyszkowska, tel. 608 590 515, anita.tyszkowska@gminapolska.com

**Zastępca redaktorki naczelnej:** Sławomir Grymin, tel. 606 280 853, slawomir.grymin@gminapolska.com

**Reklama:** tel. 691 029 622, 605 665 622, reklama@gminapolska.com

**Skład, łamanie, fotoedycja:** Rafał Tlak

**Korekta:** Barbara Surkont

**Druk:** Polska Press Sp. z o.o., Oddział Poligrafia, Drukarnia w Sosnowcu

**Wydawca:** Sator Media Tomasz Miarecki, tel. 691 029 622, tomasz.miarecki@satormedia.pl



## W NUMERZE

Chojnów – miasto	9
Głubczyce	7
Kielce – EKOTECH	3
Starostwo Powiatowe we Wrocławiu	5
Wisznia Mała	8
Wrocław – Muzeum Narodowe	10
Wrocław – Narodowe Forum Muzyki	4
Wrocław – Opera Wrocławska	2
Wrocław – Wrocławski Teatr Komedia	10
Żórawina	6



Starostwo Powiatowe we Wrocławiu – str. 5



Chojnów – miasto – str. 9



Żórawina – str. 6



Głubczyce – str. 7



Wrocław – Narodowe Forum Muzyki – 4



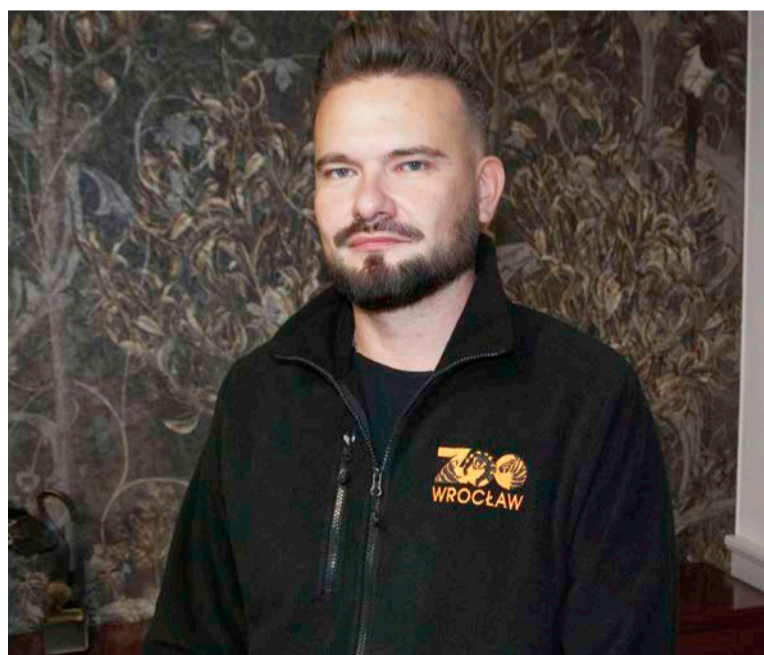
Wisznia Mała – str. 8

# Zwierzęta zupełnie niestandardowe

Rozmowa z prezesem Zarządu ZOO Wrocław sp. z o.o. lekarzem weterynarii **TOMASZEM JÓZWIEM**

– Mieliśmy dzisiaj porozmawiać o oryginalnych zwierzętach z wrocławskiego zoo.

– To te wyłamujące się z głównych grup taksonomicznych. Są wśród przedstawicieli fauny drapieżniki, m.in. koty i psowate, są też zwierzęta kopytne, gryzoni, ptaki i gady itd. Ale są również węższe grupy zwierząt – reprezentujące wczesne i ślepe ścieżki ewolucji – trudne do jednoznacznego zakwalifikowania, lecz bardzo interesujące. Takim łącznikiem ewolucyjnym między ssakami a ptakami są stekowce, których przedstawicielem w naszym zoo jest kolczatka żyjąca w Australii i Nowej Zelandii. Jest trochę podobna do jeża, z długim pyszczkiem – i jest to skryte zwierzę



Prezes Tomasz Józwiak

znoszące jaja, czego nie spotkamy u wyższych ssaków.

– A żywi się owadami...

– ...przekopując grunt wyspecjalizowanym pyszczkiem. To wygodna forma, bowiem ciężę przenosi poza ustrojem – w formie jaja, które inkubuje.

– Czy rozmnaża się we wrocławskim zoo?

– Znosiła ostatnio jajka, kiedyś było nawet młode, lecz niestety nie zdołała go odchowić. Bardziej znane ludziom są manaty z grupy syrenowatych. W tej grupie występują manaty afrykańskie, manaty karaibskie i diugonie. To zwierzęta, u których prawie całkowicie zanikła obręcz miedniczna – mają tylko przednie kończyny i rozbudowaną płetwę ogonową.

– Ale to ssaki...

– ...i do tego roślinożerne. Są też u nas szczerbaki, pancerniki oraz leniwece...

– ...i to różne – dwupalczaste, trzypalczaste, karłowate i grzywiaste...

– U nas są te dwupalczaste, nadrzewne ssaki z podrzędu liściożerców – w obrębie rzędu włochaczy – wyłamujące się z typowej fizjologii i anatomii ssaków. Leniwiec ten ma sześć, a trójpalczasty 8-10 kręgow szyjnych – typowy ssak ma ich siedem – i całe swoje życie w zasadzie spędza na drzewie, schodząc z niego w zasadzie tylko na defekację, ale świetnie pływają. Ma niższą temperaturę ciała, od 32 do 34 stopni, a nawet 28, i prowadzą spowolniony tryb życia, wolno trawią i dużo śpią. A na jego sierści znajduje się saprofityczny glon.

– W Boliwii widziałem atak kajmana na leniwca, który zszedł z drzewa – ale rannemu udało się uciec.

– Leniwiec broni się dużymi pazurami, lecz nie jest to zwinne zwierzę...

– ...na które polują m.in. harpie. Ciekawe są również golce.

– Można je zobaczyć w Afrykarium – są zwierzętami pozbawionymi

oczu i żyjącymi w rodzinnych koloniach zarządzanych przez królową. Tylko ona się rozmnaża, a inne osobniki zajmują się innymi pracami – i dzieje się tam prawie tak jak w pszczołej rodzinie.

– Mogłyby być inspiracją do jakiegoś horroru...

– ...tym bardziej, że z powodu podziemnego trybu życia zanikły u nich gałki oczne, a rozwinęły się lepiej inne zmysły.

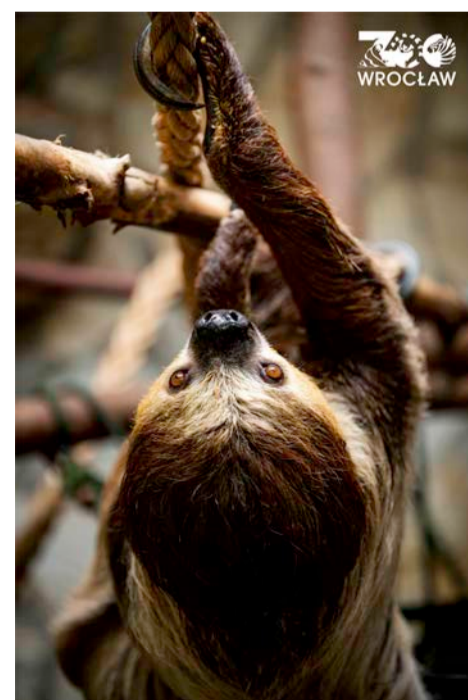
– Ciekawy jest świat oryginalnych zwierząt, które można podziwiać we wrocławskim zoo.

– Zatem zapraszamy do nas wszystkich serdecznie.

Rozmawiał Sławomir Grymin



POD NASZYM PATRONATEM



Uroczy leniwiec



FUNDACJA ZOO WROCLAW

PODARUJ  
1,5%  
KRS 0000623492

Bez Ciebie wygina

www.fundacjadodo.pl

Manat prosi o pomoc dla zwierząt