



FOT. SŁAWOMIR GRZYMIŃ

## Umiesz liczyć – licz na siebie

– Zadaniowe koło kręci się bez przerwy, a jak się czegoś wcześniej nie przygotowało, to się nie zrobi i nie powstanie. Dlatego pewne sprawy mamy już przygotowane i zaplanowane, aczkolwiek jak zawsze napotykamy na problemy związane z procedurami administracyjnymi – uważa wójt gminy Wisznia Mała JAKUB BRONOWICKI.

▶ 9



FOT. SŁAWOMIR GRZYMIŃ

## Realizując duże inwestycje

– Mamy wiele sołectw i bardzo cieszy mnie to, że ludzie potrafią się zorganizować, tworząc np. koła gospodyń wiejskich, Ludowe Zespoły Sportowe czy jednostki OSP – uśmiecha się burmistrz Głubczyce ADAM KRUPA. – A jeśli chodzi o strażaków ochotników, to przez wiele lat atakowali mnie oponenci twierdzący, że w naszej gminie jest za dużo jednostek OSP, a jest ich 15. Mówili, że to niepotrzebne, że generuje koszty itd. A teraz okazuje się, że obronę cywilną i ochronę ludności mamy oprócz właśnie o jednostki straży pożarnej i liczba OSP na terenie gminy Głubczyce jest naszym niezaprzeczalnym atutem.

▶ 5

## Dysponując rekordowym budżetem

– Nasz budżet opiewa na 156 mln zł po stronie dochodów. To kolejny rekordowy budżet, w którym zapisana jest rekordowa kwota około 50 mln zł, jaką zamierzamy przeznaczyć na inwestycje – nie kryje satysfakcji wójt gminy Żórawina MACIEJ KOBA. – Realizujemy duże przedsięwzięcia, kontynuacje wieloletnich zadań – a flagowymi inwestycjami są zadania kanalizacyjne.

▶ 11



FOT. SŁAWOMIR GRZYMIŃ

## Plany mamy ambitne

– Rok 2026 otwiera przed gminą Czernica wyjątkowe perspektywy finansowe. Przyjęty jednogłośnie budżet jest wyrazem odpowiedzialności za kierunek rozwoju naszej wspólnoty i dowodem na to, że gmina znajduje się w fazie intensywnego wzrostu – uśmiecha się wójt gminy Czernica JERZY JAGIELSKI. – Mimo dużej skali inwestycji gmina utrzymuje dyscyplinę finansową, co potwierdzają pozytywne opinie organów nadzorczych.

▶ 8



FOT. SŁAWOMIR GRZYMIŃ

## Nie jesteśmy jedyną wyspą

– Na inwestycje przeznaczamy około 180 mln zł, co jest bardzo dużą kwotą, którą nie tylko trzeba wydać na sensowne przedsięwzięcia, lecz również odpowiednio je zorganizować i przeprowadzić, co pociągnie za sobą niezłą gimnastykę finansowo-logistyczną urzędników gminy. Jak zawsze nie jest problemem ilość pieniędzy na zaplanowane zadania, ale procedury, z którymi musimy się zmierzyć, powodujące, że niektóre projekty się opóźniają, czego po prostu nie znoszę – mówi wójt gminy Kobierzyce PIOTR KOPEĆ. – Jestem bowiem wójtem lubiącym to, że coś się dobrego dzieje, że coś powstaje i się buduje.

▶ 7

# Teatr na szóstkę z plusem

**Małżeństwo – w sumie każdy związek dwojga ludzi – to jest rzecz nieprosta... Przekonać się o tym mogli po raz kolejny pewnie teatromani, radujący dusze komedią Krzysztofa Kędzioły *Rubinowe gody*, która cieszy się na scenie WTK ogromną (i zasłużoną) popularnością. I o komplikacji ludzkich związków przekonali się też widzowie *Rubinowych godów 2* tegoż autora, które od 11 stycznia bawią i zmuszają do refleksji tych, co teatr kochają.**

Przypominam – *Rubinowe gody* Krzysztofa Kędzioły to opowieść

o małżeństwie, o polityce, o zmieniającym się świecie. Grażyna i Marian obchodzą czterdziestą rocznicę ślubu i córka w prezencie funduje im weekend w luksusowym hotelu. Rubinowy wyjazd pozwala kochającej się parze na omówienie niedopowiedzeń małżeńskich. Ale *Rubinowe gody* to także kpiąca opowieść o polityce i politykach, którzy jacy są, każdy widzi.

*Rubinowe gody 2* to także opowieść o zmieniającym się świecie. Grażyna i Marian kolejne już klejnotowe gody świętowali na greckiej

wyspie Santorini. A potem znaleźli się w hotelu Maximus, doskonale i niedoskonale im z rubinowych godów znanym.

Ale świat się zmienia. Teatralny opis *Rubinowych godów 2* co o tym opowiada: „Spektakl *Rubinowe Gody 2* autorstwa Krzysztofa Kędzioły w reżyserii Wojtka Dąbrowskiego to błyskotliwa kontynuacja

Wrocławski  
Teatr  
Komedia



historii, w której codzienność bohaterów nabiera teatralnego rozmachu, a zwykle rozmowy przeradzają się w pełne humoru i emocji starcia. Grażyna (Małgorzata Szeptycka) i Halina (Magdalena Marculewicz/Aleksandra Zienkiewicz) wnoszą na scenę energię i kobiecą perspektywę, ukazując, jak różne spojrzenia na życie potrafią się ścierać i uzupełniać. Marian (Paweł Okoński) i Edward (Wojciech Dąbrowski) nadają opowieści ton ironii i dystansu, balansując między powagą a komedią, a ich relacje z pozostałymi bohaterami odsłaniają nieoczywiste oblicza przyjaźni i miłości. Pojawienie się tajemniczego Kogoś (Michał Mrozek) wprowadza element zagadki, który rozsądza ustalony porządek i zmusza bohaterów do konfrontacji z własnymi słabościami. Portier (Ra-



Od lewej: *Ktoś* i Portier Dany – obaj mają w hotelu wiele do zrobienia

dosław Kasiukiewicz), choć pozornie na marginesie wydarzeń, staje się cichym obserwatorem i katalizatorem zmian”.

Opis ten, niezwykle trafny, nie zdradza jednak, kto i co komu tam mówi, przedkłada, wmawia... Więc tym silniej przekonujemy się, że do Wrocławskiego Teatru Komedia trzeba się na *Rubinowe gody 2* bardzo pospieszyć.

Tym bardziej, że aktorstwo jest to prawdziwy popis na szóstkę z plusem. Grażyna i Marian są tacy, jak byli. Nie całkiem jednak, te kilka lat wiele w nich zmieniło. I oczywiście Małgorzata Szeptycka i Paweł Okoński cudownie to pokazali. Niezwykle przekonujący – i wspaniale widzów bawiący – są też pozostali bohaterowie. Wojtek Dąbrowski (Edward) rozbawia, buduje zagadki i uwodzi,

jego partnerka Magdalena Margulewicz (Halina) tworzy postać pięknej kobiety, która wie, czego od siebie, ludzi i życia sobie życzy. I tajemniczy *Ktoś* (Michał Mrozek) – niezwykle złożona osobowość kogoś w rodzaju... gangstera?

I jeszcze znany nam doskonale z pierwszej części *Rubinowych godów* Dany (Radosław Kasiukiewicz), czyli Portier. Portier, podobnie jak w pierwszych *Godach...* potrafiący światem hotelu mniej więcej rządzić.

Do tego przeciekawego tekstu i znakomitego aktorstwa dochodzi bardzo interesująca scenografia Wojciecha Stefaniaka, muzyka pieszcząca uszy, której twórcą jest Grzegorz Mazoń, malownicze kostiumy Beaty Tomczyk... W sumie – spektakl na szóstkę z plusem.

Anita Tyszkowska



Hotel Maximus i jego goście. Od lewej: Grażyna, Marian, Edward, Halina

## Mity, fakty, opowiastki

Prezydent RP Karol Nawrocki podpisał nowelizację ustawy o planowaniu i zagospodarowaniu przestrzennym umożliwiającą samorządom określanie zasad umów urbanistycznych zawieranych w związku ze sporządzeniem planów inwestycyjnych. Nowela tej ustawy jest częścią rządowego pakietu deregulacyjnego, a zmiany umożliwią radom gmin ustalanie w drodze uchwały – stanowiącej akt prawa miejscowego – zasad określania postanowień umów urbanistycznych zawieranych w związku ze sporządzeniem zintegrowanych planów inwestycyjnych – tzw. ZPI. Ustawa ma na celu zwiększenie transparentności procedury przygotowania zintegrowanego planu inwestycyjnego i skrócenie czasu jego realizacji. ZPI jest szczególną formą miejscowego planu zagospodarowania przestrzennego sporządzoną na wniosek inwestora. Obowiązkowym elementem ZPI jest umowa urbanistyczna, w ramach której inwestor zobowiązuje się do realizacji inwestycji uzupełniającej – np. drogi publicznej, przedszkola czy szkoły. Może też zobowiązać się do innych świadczeń na rzecz gminy – np. pokrycia kosztów uchwalenia ZPI czy zapłaty odszkodowań. Dzięki nowelizacji inwestycje wymagające uzupełnienia o infrastrukturę techniczną,

komunikacyjną lub społeczną nie obciążą ponad miarę budżetu gminy. Nowelizacja ma też ułatwić inwestorom zrozumienie wymagań gminy już na początkowym etapie negocjacji, co zapewni im większą przewidywalność. Dzięki temu proces inwestycyjny ma zostać skrócony nawet o 45 dni. Nowelizacja wejdzie w życie po upływie 14 dni od jej ogłoszenia.

...

Zgodnie z rozporządzeniem Rady Ministrów, od 1 stycznia 2026 roku w Polsce jest sześć nowych miast – trzy na Mazowszu i po jednym w województwach: lubelskim, opolskim i śląskim. Zmieniły się też granice niektórych miast – w tym Radomia. W woj. mazowieckim są to: Stanisławów (powiat miński), Małkinia Górna (pow. ostrowski) i Starożreby (pow. plocki). Stanisławów ma długą miejską historię. Prawa miejskie uzyskał 2 maja 1523 roku od książąt mazowieckich, a stracił je w roku 1870 – m.in. w ramach rosyjskich represji po upadku Powstania Styczniowego. Dzisiaj liczy około 1,7 tys. mieszkańców. Małkinia Górna (pow. ostrowski) liczy sobie 5 tys. mieszkańców, a jej nazwa po raz pierwszy pojawiła się w dokumencie z 1203 roku. Starożreby (pow. plocki) mają ponad 7 tys. mieszkańców, a najstarsze ślady osadnictwa na ich obszarze pochodzą z XI-XII wieku. Początki wsi sięgają końca

XVI wieku. W woj. mazowieckim jest dzisiaj 114 miast. Poza Mazowszem status miasta uzyskały trzy inne miejscowości: Janów Podlaski (pow. bialski, woj. lubelskie), Branice (pow. głubczycki, woj. opolskie) oraz Janów (pow. częstochowski, woj. śląskie).

...

Sąd Rejonowy w Zamościu skazał byłego wójta gminy Sułów (woj. lubelskie) i jego żonę za ustawienie przetargu ogłoszonego przez gminę na budowę utwardzenia dna wąwozu lessowego w Żrebcach. Według ustaleń śledczych firma kobiety wygrała przetarg dzięki informacjom przekazywanym przez jej męża. W maju 2019 roku gmina Sułów podpisała z żoną wójta umowę na roboty budowlane za niecałe 200 tys. zł. Z ustaleń śledczych wynika, że prace wykonano wadliwie i niezgodnie z przepisami techniczno-budowlanymi. Chodziło m.in. o nieprawidłowe ułożenie płyty i brak sprawnego odwodnienia, co skutkowało przemieszczeniem się płyty i zamulaniem terenu. Pomimo tego inspektor nadzoru inwestorskiego Stanisław K. podpisał końcowy odbiór prac, dzięki czemu Grażyna B. mogła otrzymać zapłatę za wykonanie zadania. Sąd uznał wszystkich oskarżonych za winnych zarzucanych im czynów. Były wójt Leon B. usłyszał wyrok roku więzienia w zawieszeniu na trzy

lata i 30 tys. zł grzywny. Ponadto sąd orzekł wobec niego zakaz zajmowania stanowisk kierowniczych w jednostkach samorządu terytorialnego przez pięć lat. Jego żonę Grażynę sąd skazał również na rok pozbawienia wolności w zawieszeniu na trzy lata i 20 tys. zł grzywny. Zaś inspektor nadzoru inwestorskiego Stanisław K. usłyszał wyrok roku więzienia w zawieszeniu na dwa lata i 6 tys. zł grzywny. Nie może też pełnić przez pięć lat funkcji kierowniczych w jednostkach samorządu terytorialnego. Poza tym wobec wszystkich oskarżonych sąd orzekł – solidarnie na rzecz gminy Sułów – 50 tys. zł tytułem nawiązki i zasądził od nich koszty sądowe. W trakcie śledztwa małżeństwo nie przyznało się do winy. Wyrok nie jest prawomocny.

...

Tegoroczny budżet Łodzi jest o prawie miliard złotych większy od ubiegłorocznego, a za jego uchwaleniem głosowało 27 radnych spośród 35. Dochody wyniosą 7,5 mld zł, a wydatki sięgają ponad 8,1 mld zł. Ponad miliard złotych miasto wyda na inwestycje – m.in. na remonty dróg, tabor komunikacji miejskiej i budownictwo komunalne.

...

Nowy raport Narodowego Instytutu Samorządu Terytorialnego analizuje rozwój funduszu sołeckiego w Polsce, który stał się znaczącym elementem finansów samorządowych – łącząc funkcje fiskalne, organizacyjne i wspólnotowe. Raport pokazuje, że liczba gmin korzystających z funduszu sołeckiego

w latach 2010-2024, wzrosła o ponad 50 proc. W roku 2024 wydatki na kulturę przewyższyły nakłady na transport, co świadczy o zmianie priorytetów społecznych. Zatem fundusz sołecki staje się narzędziem wspierającym rozwój lokalny i partycypację obywatelską, choć wciąż nie jest wykorzystywany w 31 procentach gmin.

...

Ministerstwo Finansów opublikowało najnowsze dane dotyczące dochodów podatkowych na mieszkańca. Wynika z nich, że Boguszów-Gorce to najbiedniejsze miasto w Polsce, bowiem na jednego mieszkańca przypada tutaj zaledwie 1008,96 zł rocznie. To ogromna różnica w porównaniu do najbogatszych miast, gdzie wskaźnik ten przekracza 32 tys. zł. Miasto Boguszów-Gorce kiedyś rozwijało się dzięki kopalniom, lecz po transformacji ustrojowej straciło główne źródła dochodu, a bezrobocie i upadek przemysłu pogłębiły kryzys. Dziś to symbol problemów wielu małych miast po likwidacji zakładów pracy. Najbiedniejsze miasta w kraju to: Boguszów-Gorce (woj. dolnośląskie) – 1008,96 zł, Grybów (woj. małopolskie) – 1108,33 zł, Dynów (woj. podkarpackie) – 1154,08 zł, Pszów (woj. śląskie) – 1174,48 zł, Górowo Hławeckie (woj. warmińsko-mazurskie) – 1265,15 zł, Sulmierzyce (woj. wielkopolskie) – 1268,46 zł, Bielawa (woj. dolnośląskie) – 1317,76 zł, Łęknica (woj. lubuskie) – 1338,88 zł, Pława Górna (woj. dolnośląskie) – 1397,04 zł i Sejny (woj. podlaskie) – 1400,77 zł.

Podglądacz samorządowy

**Polskie miasta, choć nie są światowymi czy europejskimi liderami w zakresie rozwiązań smart, coraz częściej inwestują w technologie i cyfryzację. Wśród korzyści z takich inwestycji wymieniane są m.in.: poprawa jakości życia mieszkańców, oszczędności i zrównoważony rozwój.**

– Polska jest jednym z liderów w Europie we wdrażaniu inteligentnych rozwiązań i systemów cyfrowych. Nasz BLIK jest powodem do dumy, ale jest sporo innych rozwiązań. W zdrowiu to choćby kwestia skierowań, L4, e-Dowód osobisty, mObywatel – takie usługi bardzo rzadko można spotkać w innych, nawet bardziej rozwiniętych gospodarkach, tak więc w tym zakresie jest całkiem dobrze – mówi agencji Newseria Kazimierz Karolczak, przewodniczący zarządu Górnośląsko-Zagłębiowskiej Metropolii. – W miastach również powoli są wdrażane rozwiązania, które naszym mieszkańcom ułatwiają życie. Kwestia aplikacji transportowych, pewnych usług – to się dzieje. Cyfryzacja i kierunek smart city jest już w naszym DNA. To nas interesuje i chcemy to robić.

#### Potężny rynek

Badania Grand View Research wskazują, że światowy rynek rozwiązań smart city był w 2024 roku wart ok. 878 mld dol., a do 2030 roku wzrośnie do 3,7 bln dol. Oznacza to wzrost średniorocznie na poziomie prawie 30 proc. Rynek napędzany jest postępującą urbanizacją. Smart miasta stawiają na zrównoważone rozwiązania, m.in. energooszczędne systemy oświetlenia, odnawialne źródła energii i technologie zielonego budownictwa, a także inteligentne sieci energetyczne czy elektromobilność. Jednym z najpopularniejszych rozwiązań smart są inteligentne systemy transportowe, takie jak adaptacyjna sygnalizacja świetlna, aktualizacja

Górnośląsko-Zagłębiowska Metropolia

# Region na Smart Plus



FOT. PIXABAY

systemu transportu publicznego w czasie rzeczywistym, pojazdy autonomiczne i zintegrowane platformy transportu multimodalnego. Technologie te mają na celu zmniejszenie korków, obniżenie emisji i poprawę jakości dojazdów do pracy. Inny obszar inwestycji smart to bezpieczeństwo, czyli monitoring, systemy reagowania kryzysowego czy infrastruktura cyberbezpieczeństwa.

#### Nie przodujemy, ale...

Raport ThinkCo „Innowacyjne miasta – życie, praca i mieszkanie przyszłości” z 2023 roku wskazuje, że polskie miasta zajmują odległe miejsca w światowych rankingach smart cities, jednak coraz więcej ośrodków, w tym nawet niewielkie miasteczka, korzysta z inteligentnych rozwiązań z zakresu mobilności, zarządzania zasobami i cyfryzacji.

Jak wynika ze „Strategii rozwoju Górnośląsko-Zagłębiowskiej Metropolii na lata 2022-2027”, z perspektywą do 2035 roku, jednym z jej priorytetów jest rozwój infrastruktury związanej z transpor-

tem publicznym i zarządzaniem ruchem drogowym, w tym rozwiązań smart. Jednym z przykładów jest integracja transportu publicznego na terenie Górnośląsko-Zagłębiowskiej Metropolii. Na jednym bilecie w sieci GZM zakupionym w aplikacji można skorzystać z autobusów, trolejbusów, tramwajów, pociągów regionalnych i Metroroweru. Wdrożono również opcję Start/Stop – pasażerowie mogą wносить opłaty za podróż poprzez przyłożenie karty przy wejściu i wyjściu z pojazdu bez konieczności wybierania przycisku na ekranie. System na podstawie rozkładowego czasu przejazdu na koniec dnia wylicza opłatę, którą zostanie obciążony rachunek bankowy karty.

#### Polski lider

Z danych strategii, przygotowanej w 2022 roku, wynika, że województwo śląskie, w tym GZM, wyróżnia się zarówno najwyższą w kraju liczbą aplikacji mobilnych, udostępniających e-usługi dla mieszkańców, jak i odsetkiem urzędów gmin i powiatów, które takie aplikacje oferują.

z zakresu smart city mogą ograniczyć odpływ mieszkańców z miast, zwłaszcza z ich centrów.

– Budżety miast są bardzo różne. Duże wydają więcej, zwłaszcza na inteligentne systemy transportowe, które pomagają zarządzać transportem, a my z kolei – jako metropolia – na system do płatności w transporcie publicznym. To są spore pieniądze, ale myślę, że i korzyści jeszcze większe – mówi Kazimierz Karolczak. – Pieniądzy na to, aby miasta stawały się bardziej smart, zawsze jest za mało. Miasta chciałyby mieć więcej pieniędzy na inwestycje, utrzymanie i bieżące wydatki. Ostatnie lata, zwłaszcza COVID-19, zatrzęsły finansami miast. Ostatnia ustawa, która trochę poprawiła sytuację, nie pozwoliła nam wrócić do poprzednich budżetów, które były

**Postęp technologiczny oraz informatyzacja wielu aspektów życia miast i ich mieszkańców sprawia, że pojawiają się nowe pomysły na zwiększenie interaktywności miejskiej infrastruktury, jak również wiele problemów związanych z ich wdrożeniem. Dlatego tak ważnym elementem jest prowadzenie dialogu między miastami, instytucjami publicznymi i prywatnymi przedsiębiorstwami, które powinny wymieniać swoje doświadczenia oraz dzielić się dobrymi praktykami w sferze smart city.**

jeszcze przed pandemią. W tym zakresie na pewno chciałoby się, żeby było lepiej, ale innowacje i wdrożenia cały czas się dzieją. Wiemy, że to też pozwala w perspektywie przyszłości oszczędzać pieniądze na bieżące zarządzanie miastem.

#### AI wspiera smart city

Na jakość życia mieszkańców może realnie wpłynąć także rozwój sztucznej inteligencji. W toku prac nad aktualizacją „Polityki rozwoju sztucznej inteligencji w Polsce do 2030 roku” Ministerstwo Cyfryzacji wskazało bowiem GZM jako jeden z wiodących krajowych ośrodków rozwoju AI. Taki status może otworzyć przed metropolią nowe możliwości: od ambitnych projektów badawczych i większych inwestycji po wzmacnianie współpracy międzynarodowej. Jak podkreślają

władze GZM, metropolia konsekwentnie buduje silne zaplecze badawczo-naukowe i przemysłowe – obejmujące zarówno uczelnie wyższe, jak również instytuty badawcze oraz dynamicznie rozwijający się sektor technologiczny. W regionie działa coraz większa liczba firm specjalizujących się w technologiach opartych na sztucznej inteligencji, a lokalne jednostki naukowe prowadzą prace m.in. nad uczeniem maszynowym, analizą danych, cyberbezpieczeństwem i systemami wspierającymi zdrowie publiczne.

(newi)



## Antoni Herbowski nie żyje

Niestety, o Antonim Herbowskim (w listopadzie ubiegłego roku skończył 74 lata) możemy mówić, używając jedynie formy był lub śp., choć z tej świętej pamięci – znając Tośka – żartowałby i śmiałyby się do rozpuku. Odszedł w nocy z 30 na 31 grudnia 2025, przegrywając ostatnią swoją życiową walkę.

Był człowiekiem nietuzinkowym, świetnie wykształconym – miał doktorat z chemii i bardzo dobrze władał angielskim. Nie dysponujemy jego jakimś oficjalnym życiorysem, ponieważ był człowiekiem niesłychanie skrom-

nym, lecz wiemy, że przez dwie kadencje burmistrzował w Ziębicach w latach 2006-2014 i niemało dobrego zdziałał dla miejscowej społeczności. Później, po włodarzeniu gminą, pracował w Zakładzie Komunalnym w Bardzie.

Bardzo kochał żonę Jadwigę i całą rodzinę. Był dobrym, mądrym i pracowitym człowiekiem, powszechnie szanowanym i lubianym. Człowiekiem, w którym skumulowało się wiele zalet i talentów. Lubiliśmy rozmawiać z nim o polityce – tej większej i tej lokalnej – bowiem erudyta Tosiek był bardzo odczytany, dużo wiedział o mechani-

zmach rządzących światem i ludźmi. O ludziach mówił z szacunkiem, choć z ich wad potrafił nieubłaganie kpić. Nie był też człowiekiem koniunkturalnym – nie podlizywał się wielkim tego świata, czarne zawsze było dla niego czarnym, a białe białym. Był także człowiekiem dowcipnym i pełnym czarującego humoru. Niestety, Tosiek był – i tak już jest na tym też padole, że ci, którzy fajnie potrafili być, drugi raz już tutaj nie zawitają, lecz na szczęście pozostaną w naszej pamięci.

Redakcja „Gminy Polskiej. Krajowego Przeglądu Samorządowego”

# W NOWY ROK Z NFM

Zapraszamy na koncerty do Sali Głównej ORLEN



## VIVA HÄNDEL!

23.01 • piątek • 19.00

Georg Friedrich Händel, barokowy mistrz, komponował w każdym gatunku uprawianym w jego epoce. Przekona nas o tym Wrocław Baroque Ensemble prowadzony przez maestra Andrzeja Kosendiaka, przedstawiając niezwykle barwny obraz katalogu narodowego kompozytora Brytyjczyków. Po raz pierwszy w NFM razem z artystami zagra wszechstronny wirtuoz trąbki Justin Bland.

## FANTAZJE

28.01 • środa • 19.00

Wspólnie z chórami dziecięcymi NFM szwajcarski organista Benjamin Righetti ukaże życie w wielu różnorodnych aspektach, co każdemu melomanowi pozwoli odnaleźć w tym, co usłyszy, swoje osobiste doświadczenia. Wieczór rozpocznie autorska kompozycja artysty. Zaraz potem zabrzmiały utwory Camille'a Saint-Saënsa i Johanna Sebastiana Bacha. Nie zabraknie fragmentów oper, w tym dzieł Henry'ego Purcella. Pojawią się też wyjątki z dorobku Maurice'a Duruflégo.

## STABAT MATER

30.01 • piątek • 19.00

Maestro Paul McCreesh zdecydował się zaprezentować jedno z największych dzieł muzyki oratoryjnej napisanych w XIX wieku. *Stabat Mater* Antonína Dvořáka to kompozycja monumentalna, a zarazem kontemplacyjna, zaskakująco pogodna, pełna czułości i intrygująca. Zabrzmiały w wykonaniu solistów, Chóru NFM i NFM Filharmonii Wrocławskiej.

## VAN GOGH WE MNIE

20 lat emocji z Chórem NFM

4.02 • środa • 19.00

Ten niesamowity projekt multimedialny przeniesie nas na spotkanie z Vincentem van Goghem i Gustavem Klimtem, a w wykonaniu Chóru NFM usłyszymy twórczość Camille'a Saint-Saënsa, Claude'a Debussy'ego, Erika Satiego, Almy i Gustava Mahlerów, Richarda Straussa oraz Arnolda Schönberga. Współczesne tym kompozycjom dzieła sztuki (a także historyczne zdjęcia) ożyją za sprawą zaawansowanych technik komputerowych i biometrycznych.

## CAMERISTI DELLA SCALA & DANIELA PINI

8.02 • niedziela • 18.00

Działająca już od dziesięcioleci Cameristi della Scala założona przez członków orkiestry teatru La Scala – świątyni dramatu muzycznego – razem z dyrygentem Ernestem Hoetzlem i wszechstronną włoską mezzosopranistką Danielą Pini zaprezentują twórczość dawnych kompozytorów związanych z otoczoną prawdziwym mitem Wenecją – Baldassarego Galupiego, Antonia Vivaldiego i Nicoli Porpory.

Narodowe Forum Muzyki  
im. Witolda Lutosławskiego

pl. Wolności 1, Wrocław



< Zeskanuj i sprawdź repertuar online

Bilety — 71 715 97 00

nfm.wroclaw.pl

Organizator

NFM – instytucja kultury współprowadzona przez

Mecenas  
Tytułarny NFM

Mecenas NFM

Partnerzy Strategiczni NFM



## Głubczyce

## Realizując duże inwestycje

Rozmowa z burmistrzem  
Głubczyc ADAMEM KRUPĄ

– Czy zima zmroziła i spowolniła realizację inwestycji w Głubczycach?

– U nas początek każdego roku zazwyczaj nie jest inwestycyjnym boomem, raczej – jeśli pozwalała pogoda – kończyliśmy rozpoczęte wcześniej zadania. W styczniu szykowaliśmy się zawsze do tego, co będziemy robić później. A ta nasza zima – porównując do tego, co dzieje się na północy kraju, na razie, do 13 stycznia, nie dotknęła nas tak strasznie. Poradziliśmy sobie z pierwszym atakiem zimy – i nie było u nas większych problemów na drogach i chodnikach. Choć, jak samorząd walczy z zimą, to wydaje pieniądze – i na pewno w tym roku wydamy więcej środków finansowych na utrzymanie dróg niż w roku poprzednim, lecz zawsze dysponujemy jakimiś funduszami na takie działania. Oszczędzaliśmy, zatem oszczędności trzeba teraz spożytkować na pozytywne i zbożne cele.

– A tegoroczny budżet gminy Głubczyce wynosi...

– ...blisko 190 mln zł i jest największym budżetem w historii naszej gminy, a mówiąc precyzyjnie – w ciągu ostatnich dwudziestu lat. Z czego na inwestycje jest zapisanych 45 mln zł, ale – na mojego nosa – będzie to przynajmniej 50 mln zł, albo nawet ponad tę kwotę. Można go nazwać porządnym budżetem inwestycyjnym i z tego należy się cieszyć. Natomiast trzeba zdawać sobie sprawę z tego, że będzie to budżet trudny do zrealizowania – przede wszystkim z powodu braków w wykonawstwie.

– I obciążonym najbardziej trzema waszymi największymi inwestycjami – renowacją Zamku w Grobnikach, odtworzeniem zabytkowego dworca kolejowego w Głubczycach i budową hali sportowej w Grobnikach.

– Wbrew pozorom Grobniki nie są naszą największą inwestycją, bowiem



Burmistrz Adam Krupa

większym przedsięwzięciem – poważnie nas obciążającym pod względem finansowym – będzie kompleksowy remont Przedszkola nr 3 w Głubczycach, które jest naszym ostatnim, jeszcze niewyremontowanym przedszkolem. Pochłonie to około 5 mln zł. Widać dobrze, że w tym roku realizować będziemy duże inwestycje.

– W końcu ubiegłego roku zastanawiał się pan mocno, czy – używając kolokwializmu – wejść w budowę hali sportowej w Grobnikach, lecz wewnętrzny imperatyw zdecydował, że się pan na to zdecydował.

– Pojawilo się duże dofinansowanie dotyczące tego zadania i grzechem byłoby z niego nie skorzystać. Poza tym – mimo tego, że nasza gmina będzie miała problem z demografią, zresztą jak cała Polska – to jednak hala sportowa przyda nam się nie tylko dla dzieci, lecz generalnie rzecz biorąc dla mieszkańców, w tym seniorów. Zresztą cieszy mnie niezmiernie, że coraz więcej naszych seniorów zajmuje się działalnością rekreacyjno-sportową. Udało się do tego ich

przekonać, poza tym jest sporo stowarzyszeń oraz klubów sportowych zajmujących się tym. Dzięki temu dzieci, młodzież i starsi ludzie uprawiają sport, więc każdy obiekt sportowy jest potrzebny i będzie z pożytkiem wykorzystany.

– Niestety, niż demograficzny dotyka nie tylko Opolszczyznę – dzieje się to w całym kraju, a samorządowcy martwią się, że będą musieli zamykać szkoły.

– Tego w gminie Głubczyce na razie nie przewidujemy, choć demografia jest porażająca. Z drugiej strony trzeba być przygotowanym na pewne działania organizacyjne i nie wolno udawać, że ten trudny problem nie istnieje – a przede wszystkim państwo powinno wdrożyć mechanizmy zapobiegające depopulacji. Tak zadziałali kiedyś Czesi i byli przez pewien okres dla nas wzorem w tej materii, lecz teraz także mają dramatyczną sytuację demograficzną.

– Głubczyce są gminą, w której nie tylko istotne są inwestycje, ale samorząd zajmuje się również wspieraniem sporej liczby organizacji pozarządowych – m.in. stowarzyszeń, klubów sportowych, strażaków ochotników i kół gospodyń wiejskich.

– Jest u nas sporo klubów sportowych, a dzieci oraz młodzież mają niezłe możliwości do uprawiania sportu. Mamy wiele sekcji – i bardzo cieszy mnie to, że ludzie potrafią się zorganizować, tworząc np. koła gospodyń wiejskich, Ludowe Zespoły Sportowe czy jednostki OSP. A nawiasem mówiąc – jeśli chodzi o strażaków ochotników – to przez wiele lat atakowali mnie oponenci twierdzący, że w naszej gminie jest za dużo jednostek OSP, a jest ich 15.

Podnosili m.in. to, że jest to niepotrzebne, że generuje koszty itd. Ale teraz okazuje się, że obronę cywilną i ochronę ludności mamy oprócz właśnie na jednostkach straży pożarnej i liczba OSP na terenie gminy Głubczyce jest teraz naszym niezaprzeczalnym atutem. Uważam, że nasza sieć strażacka jest w miarę dobrze zorganizowana i także dlatego będzie nam łatwiej wdrażać w życie ustawę o obronie cywilnej i ochronie ludności. W roku 2025 po raz pierwszy – i jest to plus dla tego rządu – dali samorządom środki finansowe na obronę cywilną, choć zrobili to dość późno i trudno było to wszystko zrealizować. Nasza gmina otrzymała pieniądze w zasadzie w czwartym kwartale i do wydania mieliśmy sporą kwotę – Głubczyce otrzymały 1,4 mln zł. Spowodowało to, że mieliśmy problemy z zakupami i realizacją niektórych zadań, lecz udało się wszystkie fundusze wydać, korzystając z doświadczeń zaprzyjaźnionego z nami ukraińskiego Zbaraża. Kupiliśmy przede wszystkim dwa duże agregaty prądotwórcze. Jeden, który kosztował ponad 400 tys. zł, w wypadku dużych awarii będzie podtrzymywał naszą sieć wodno-kanalizacyjną, drugi, kosztujący 100 tys. zł – pracę urzędu. Dysponujemy też kilkoma zabezpieczeniami na mniejszych wodociągach. Natomiast w przyszłym roku – jeśli będą pieniądze – chcemy zabezpieczyć nasze szkoły i jednostki podlegające gminie. A w Piotrowicach zamierzamy stworzyć zapasowe centrum dowodzenia i reagowania kryzysowego – na wypadek przyjmowania ludzi, którzy będą się przemieszczali np. podczas zbrojnego konfliktu. Ponadto z Piotrowic jest blisko do terenów zagrożonych powodzią, więc

### UWAGA INWESTORZY!!!

Gmina Głubczyce dysponuje atrakcyjnymi terenami inwestycyjnymi zlokalizowanymi nieopodal obwodnicy miasta, które przeznaczone są pod działalność przemysłową i usługową – rzemiosło, usługi publiczne i techniczne, handel, gastronomię, sport i kulturę. Warto podkreślić, że dopuszcza się lokalizację funkcji mieszkaniowej związanej z prowadzoną działalnością usługową, obiekty zaplecza technicznego, garaże, budynki gospodarcze i magazyny. Możliwa jest zabudowa produkcyjno-usługowa przy jednoczesnym zakazie lokalizacji zakładów stwarzających zagrożenie dla życia ludzi, zakładów o zwiększonym ryzyku występowania poważnych awarii, składowisk odpadów, przeładunku i dystrybucji materiałów ropopochodnych.

– w razie gdyby ponownie pojawiło się jakieś nieszczęście – można by stamtąd kierować akcją ratunkową. Powstałaby też baza noclegowa z zapleczem socjalnym dla naszych strażaków.

– Jak pan podchodzi do tegorocznych wyzwań?

– Z umiarkowanym optymizmem, przede wszystkim dlatego, że wyjaśniły się sprawy związane z dwoma dużymi inwestycjami dotyczącymi Zamku w Grobnikach i zabytkowego dworca kolejowego w Głubczycach – jest perspektywa dalszej sensownej realizacji tych inwestycji. Mamy już wyłonionych sprawdzonych wykonawców i teraz jedynie czekamy na dofinansowanie odbudowy dworca.

Rozmawiał Sławomir Grymin (TS)



Urząd Miejski w Głubczycach

ul. Niepodległości 14  
48-100 Głubczyce  
tel. 77 485 30 21 do 24  
fax 77 486 24 16  
um@glubczyce.pl  
www.glubczyce.pl



Urząd Miejski w Głubczycach

## Pielgrzymka

## Zima nas nie wstrzymała

Rozmowa  
z wójtem gminy Pielgrzymka  
**TOMASZEM SYBIEM**

– **Rusza następny rok samorządowej pracy?**

– Niektóre zadania kontynuujemy, a część nowych inwestycji mamy już zakontraktowanych i niebawem szykujemy postępowania przetargowe. Można powiedzieć, że ruszyliśmy z kopyta i zima nas nie wstrzymała, poza pracami kanalizacyjnymi.

– **Dysponujecie całkiem niezłym tegorocznym budżetem.**

– Budżet został przyjęty jednogłośnie w grudniu przez Radę Gminy Pielgrzymka. Dochody wynoszą 45 mln zł, a wydatki 47 mln zł – natomiast na zadania inwestycyjne przeznaczymy około 20 mln zł. W większości inwestycje infrastrukturalne są już zakontraktowane i ruszają przetargi.

– **Jakie są wasze tegoroczne priorytety?**

– Kończymy budowę oczyszczalni ścieków oraz budowę sieci kanalizacyjnej w Pielgrzymce i Proboszczowie. Ponadto w tym roku wybudujemy kolejny dwukilometrowy odcinek Cyklostrady Dolnośląskiej, co jest naszym wspólnym przedsięwzięciem z gminą miejską Złotoryja i gminą wiejską Złotoryja. Ponadto przed nami wybudowanie wieży widokowej i singletracków (Nowa Wieś Grodziska – Czaple – przyp. autora), i to jest również wspólne zadanie z gminami Wojcieszków, Świerzawa i Złotoryja – w ramach Zintegrowanych Inwestycji Terytorialnych. Planujemy także przeprowadzenie termomodernizacji budynku Urzędu Gminy w Pielgrzymce – jest to ostatni budynek użyteczności publicznej wymagający termomodernizacji. Zajmiemy się także rewitalizacją zabytkowego parku w Twardocicach – pierwszy etap realizowany był w ramach Programu Rozwoju Obszarów Wiejskich, w ubiegłym roku wyczyściliśmy i odtworzyliśmy staw. Teraz wytyczymy tam gustowne alejki i przejścia – będą



Wójt Tomasz Sybis

zamontowane ławeczki i oświetlenie, i ten zaniedbany park zostanie przywrócony mieszkańcom.

– **Jest tajemnicą poliszynela, że kosztochłonne inwestycje najlepiej realizować przy wsparciu zewnętrznych środków finansowych...**

– W przypadku gminy wiejskiej, jaką jest Pielgrzymka, bez zewnętrznych funduszy nie moglibyśmy nawet marzyć o realizacji niektórych zadań inwestycyjnych. Czekamy z dużym napięciem i obawą – ale także z nadzieją – na rozstrzygnięcie konkursu dotyczącego Rządowego Programu Przebudowy Dróg Lokalnych. Dlatego, że złożyliśmy wniosek do wojewody dolnośląskiej o dofinansowanie przebudowy drogi w Czaplach, który prawdopodobnie wylądował już w Kancelarii Prezesa Rady Ministrów, a na przełomie stycznia i lutego ma pojawić się lista rankingowa.

– **Nie ma jakichś przecieków o tym, które gminy otrzymają dofinansowania?**

– Niestety nie (śmiech). Pani wojewoda i wicewojewoda zdecydowali, że przed ostatecznym rozstrzygnięciem konkursu nie informują samorządowców o jego wynikach, ponieważ – używając kolokwializmu – w ubiegłym roku były przecieki,

a premier zmienił trochę listę beneficjentów programu i pojawiły się napięcia. Mam nadzieję, że będzie dobrze, bowiem nasz wniosek napisany jest solidnie i powinniśmy otrzymać sporo punktów.

– **Początek nowego roku jest dla samorządów także czasem nowych oczekiwań. Czy sądzi pan, że zmieni się na lepsze podejście rządu do samorządów? Czy dojdzie wreszcie do zmiany systemu finansowania oświaty?**

– Uważam, że w tej materii nie się nie zmieni i od wielu lat musimy radzić sobie sami. Przeprowadzamy w gminach reorganizację sieci szkół, zmniejszając koszty ich utrzymania i robimy to krok po kroku. W gminie Pielgrzymka zostały nam tylko dwie szkoły. W perspektywie trzech lat – tak wskazują dane demograficzne – pozostanie filia szkoły w Pielgrzymce, a w perspektywie kilku lat zostanie jedna szkoła.

– **Polska się wyludnia i samorządowcy przewidują, że będą musieli zamykać kolejne placówki oświatowe.**

– Powinniśmy już poważnie myśleć o łączeniu gmin, placówek oświatowych i spółek komunalnych. Za chwilę – biorąc pod uwagę demografię i dochody gmin – będzie nam ciężko utrzymać infrastrukturę, którą dzisiaj dysponujemy. Warto także rozważyć likwidację powiatów lub pozostawienie tylko tych bardzo mocnych pod względem finansowym. Natomiast powiaty, które jedynie generują koszty związane także z rozbudowaną administracją powinny być – moim zdaniem – likwidowane.

– **Biorąc pod uwagę Powiat Złotoryjski, to pańskie doświadczenia nie są optymistyczne. Niestety, gmina Pielgrzymka – dbając o bezpieczeństwo mieszkańców – zmuszona była do realizacji dróg powiatowych.**

– Nie tylko dopłacaliśmy do ich statutowych powiatowych zadań, ale niektóre inwestycje finansowaliśmy w stu procentach. Wracając do demografii, to generalnie rzecz biorąc nie może być tak, że wszyscy budują sobie zakłady budżetowe, np. zakłady komunalne, bowiem te usługi będą coraz droższe. Trzeba to wszystko łączyć, lecz w konsekwencji dojdzie także do łączenia słabszych ekonomicznie jednostek samorządu terytorialnego. Nie będzie innego wyjścia. Widzę dobrze, że teraz nikt nie chce o tym mówić, lecz – moim

zdaniem – będzie to nieuchronne.

– **Kiedy to się stanie?**

– Uważam, że w perspektywie kilku lat, lecz już teraz trzeba wszystko analizować, a nie zachowywać się tak, jakby nic się nie działo. Trzeba też myśleć o zapewnieniu mieszkańcom jak najlepszej obsługi, ponieważ w przyszłości np. urząd będzie mieścił się w jednej gminie, a w drugiej – już jego filia. Warto też wdrażać elektroniczną obsługę mieszkańców. Do tego dojdzie – czy tego chcemy, czy nie – bowiem liczby nie kłamią.

– **Rozwój gmin to nie tylko realizacja inwestycji infrastrukturalnych. To także działania skierowane do organizacji pozarządowych – stowarzyszeń, klubów sportowych, kół gospodyń wiejskich i strażaków ochotników.**

– W naszej gminie jest bogactwo organizacji pozarządowych – w tym siedem jednostek Ochotniczych Straży Pożarnych, kilka kół gospodyń wiejskich, zespoły folklorystyczne, stowarzyszenia i kluby sportowe. Staramy się zapewniać im funkcjonowanie na normalnych poziomach, namawiamy też do sięgania po zewnętrzne środki finansowe i wspieramy nasze organizacje pozarządowe w pisaniu odpowiednich wniosków o dofinansowania.

– **W ubiegłym roku weszła w życie ustawa o obronie cywilnej i ochronie ludności, i rząd przekazuje gminom środki finansowe związane z tym aktem prawnym.**

– Fajne jest to, że finansowanie odbudowy infrastruktury ochronnej zapewnione jest na 10 lat, i w dłuższej perspektywie można sobie zapewnić odpowiednie zakupy i priorytety. Na terenie naszej gminy nie powstaną schrony, ponieważ to teren wiejski z rozproszoną zabudową. Za to zapewnimy miejsca, w których znajdzie się np. agregat prądowłoczy, a jeśli dojdzie do zbrojnego konfliktu, to trafią do nas mieszkańcy ze wschodnich

rubieży kraju, którym będziemy musieli zapewnić miejsca pobytu. Szykujemy się też do działań na wypadek klęsk żywiołowych, np. powodzi, i ponad 400 tys. zł przeznaczyliśmy już na zabezpieczenie magazynów przeciwpowodziowych. Ustawa jest moim zdaniem dobra, lecz by odtworzyć zaniedbaną infrastrukturę, trzeba lat i sporych funduszy. Chcę też podkreślić, że w naszej gminie otrzymane środki finansowe inwestujemy w zabezpieczenie dostaw wody.

– **Podnosił pan niejednokrotnie, aby mając na względzie bezpieczeństwo ludzi, odtworzyć infrastrukturę poniemiecką – także budowę zbiornika retencyjnego.**

– To ruszyło i Wody Polskie zabezpieczyły już pierwsze środki finansowe na aktualizację studium wykonalności i opracowanie raportu dotyczącego oddziaływania zbiornika retencyjnego na środowisko naturalne. Jest też deklaracja, że w kolejnym roku około 2 mln zł przeznaczonych będzie na prace projektowe dotyczące zbiornika retencyjnego w Jastrzębniku. Jest wielka szansa, że zostanie zrealizowane przedsięwzięcie niezbędne dla zwiększenia bezpieczeństwa mieszkańców – i to nie tylko gminy Pielgrzymka. Zbiornik ten będzie miał dwie funkcje – zabezpieczającą przed powodzią i rekreacyjną.

– **Czyli początek roku optymistyczny?**

– Oczywiście, tym bardziej że jest rozstrzygnięte postępowanie przetargowe na rewitalizację linii kolejowej Jerzmanice – Lwówek Śląski, która biegnie przez teren naszej gminy. Za dwa lata będzie jeździł nią pociąg, lecz w tej beczce miodu jest łyżka dziegciu, ponieważ zaplanowano tylko jedną stację na terenie naszej gminy – w Pielgrzymce, a nie ma ich w Czaplach i Nowej Wsi Grodzkiej. W tej sprawie poszła już od nas petycja do marszałka Michała Rado, aby uwzględnić te dwie miejscowości.

Rozmawiał Sławomir Grymin (TS)



Remiza Ochotniczej Straży Pożarnej w Pielgrzymce



**Urząd Gminy w Pielgrzymce**  
Pielgrzymka 109a/1  
59-524 Pielgrzymka  
tel. 76 877 50 13, 76 877 50 26  
fax 76 743 70 00, 76 877 50 13 w. 116  
sekretariat@pielgrzymka.biz  
www.pielgrzymka.biz

## Kobierzyce

# Nie jesteśmy jedyną wyspą

Rozmowa  
z wójtem gminy Kobierzyce  
**PIOTREM KOPECIEM**

**– Z początkiem roku zazwyczaj zaczyna się coś nowego – pewnie także w życiu samorządowym...**

– ...ale ja nie jestem zimowy i prawdziwy dopływ energii przychodzi do mnie z wiosną. Inaczej jest w naszej gminie, gdzie już pierwszego stycznia widać sporo energicznych działań związanych z nowym otwarciem, także nowym budżetem gminy Kobierzyce i nowymi zadaniami stojącymi przed naszym samorządem. Po prostu nie ma na co czekać, choć zima trochę zmraza, spowalniając niektóre inwestycje. Przed chwilą rozmawiałem z jednym z dyrektorów prowadzących inwestycję – wprawdzie nie naszą, lecz znaczącą dla północnej części naszej gminy, czyli przebudowę ronda Tyniec Mały – Bielany Wrocławskie. Spytałem go, czy ruszą z zadaniem po długiej świątecznej przerwie. Powiedział mi, że na razie nie mogą rozpocząć prac, bowiem nie pozwolił na to inspektor nadzoru budowlanego. Wszystko dlatego, że podczas mrozów nie można budować wierzchnich warstw podbudowy, trzeba zatem działać zgodnie z zasadami budowy dróg.

**– Czy to oznacza, że w tym roku kobierzycki samorząd rozpędza się powoli?**

– Rozpędza się jak zawsze, cały czas realizujemy zadania i nie zwalniamy, choć aura spowalnia niektóre sprawy. Niebawem oddamy do użytku szkołę w Tyńcu Małym, gdzie nauka jest dwuzmianowa, więc im szybciej ją oddamy, tym lepiej. Rodzice już dopytywali, czy będzie to możliwe zaraz po feriach zimowych, lecz niestety wygląda na to, że będziemy potrzebowali jeszcze kilku tygodni. Wprawdzie budowa jest zakończona, ale trzeba jeszcze ukończyć prace związane z podniesieniem ciśnienia w hydroforni,



Wójt Piotr Kopeć

aby tę szkołę odebrać i zgłosić ją do sanepidu i Państwowej Straży Pożarnej oraz do nadzoru budowlanego. Ta placówka jest gotowa i odpowiednio wyposażona – odnowione boiska, także orlik, i wszystko nabierze nowego wiosennego blasku.

**– Dysponujecie w tym roku ogromnym budżetem, który jest jednak trochę mniejszy od ubiegłorocznego.**

– Rzeczywiście, z jednej strony nasz budżet jest całkiem spory, z drugiej oczekiwania naszej gminnej społeczności są wielkie. To za-

wsze idzie w parze i dzisiaj nie jesteśmy w powiecie wrocławskim jedyną wyspą wyróżniającą się pod względem finansowym, ponieważ jest tutaj kilka gmin doskonale sobie radzących. Trzeba się tylko z tego cieszyć, ponieważ na zamożności gmin zyskuje cały region. Ale wracając do naszego budżetu, to jest on niższy w roku 2026 z powodu mniejszych podatkowych przychodów z CIT-u. Oznacza to, że zwalniamy firmy zlokalizowane na terenie gminy Kobierzyce, a w budżecie przychody firm bierze się sprzed dwóch lat, czyli z lat 2024-2025. Zatem spadek tego CIT-u gdzieś zafunkcjonował, przekładając się na nasz tegoroczny budżet. Sytuację ratuje podatek od nieruchomości, który bezpośrednio wpływa do budżetu gminy. Niektórzy mieszkańcy naszej gminy nie lubią tego, ponieważ związane jest to z większą liczbą hal, które – choć nie stanowią pięknych elementów infrastruktury – przynoszą jednak wpływy podatkowe i warto o tym pamiętać. Te właśnie podatki pozwalają nam na budowanie m.in. ścieżek rowerowych, chodników i szkół, także na nasadzenie zieleni i wszystko, co jest istotne dla życia mieszkańców gminy.

**– W życiu – także tym samorządowym – zawsze jest coś za coś.**

– No tak to bywa, ale strefy gospodarcze naszej gminy są znane wszem i wobec już od wielu lat i one tylko wypełniają się tymi halami, co jednocześnie powoduje, że tych hal jest coraz więcej. Warto też podkreślić, że postanowiliśmy nie powiększać naszych stref gospodarczych.

**– Ile środków finansowych przeznaczycie w roku 2026 na inwestycje?**

– To około 180 mln zł, co jest bardzo dużą kwotą, którą nie tylko trzeba wydać na sensowne przedsięwzięcia, lecz również odpowiednio je zorganizować i przeprowadzić, co pociągnie za sobą niezłą gimnastykę finansowo-logistyczną urzędników gminy. Jak zawsze, nie jest problemem ilość pieniędzy na zaplanowane zadania, tylko procedury, z którymi musimy się zmierzyć, powodujące, że niektóre projekty się opóźniają. Czego po prostu nie znoszę, bowiem jestem wójtem lubiącym, że coś dobrego się dzieje, że coś powstaje i się buduje. Chciałbym, aby tak się działo z dnia na dzień i aby rozwój gminy był widoczny każdego dnia, lecz niestety projektowanie jest pierwszym etapem inwestycji i nie ma stoliczku nakryj się. Zdaję sobie sprawę z tego, że zamęczam moich kolegów z Polskich Wód, PKP i innych decydentów, lecz w tych instytucjach oczekuje się bardzo długo na uzgodnienia.

**– W gminie Kobierzyce nie tylko inwestycje pociągają znaczne wydatki – samorząd wspiera wiele organizacji pozarządowych.**

– Wspieramy m.in. koła gospodyń wiejskich, których sporo u nas powstaje, a działają w nich często nowi osiedleńcy. A koła gospodyń są pierwszą oddolną inicjatywą na wsi – tworzą się grupy ludzi dostrzegające problemy swoich miejscowości, o których informują samorząd gminny. Wspieramy także nasze kluby sportowe, choć w tym roku postawiliśmy sobie granicę, nie zwiększając wsparcia, które i tak jest bardzo wysokie w porównaniu do innych gmin. Generalnie rzecz biorąc, wspierając organizacje pozarządowe stawiamy na wsparcie inicjatyw oddolnych – tam, gdzie jest bezpośrednie przełożenie na naszych mieszkańców, w tym np. na rozwój dzieci. Tam pieniędzy nie może zabraknąć.

**– Jakie w tym roku wyznaczyliście priorytety inwestycyjne?**

– Jedną z kluczowych inwestycji dla południa naszej gminy będzie budowa kanalizacji, a zadanie to rozpoczynamy od projektowa-

nia, które będzie stanowił poważny krok w zrealizowaniu głównego celu – aby gmina Kobierzyce była skanalizowana w stu procentach. Owszem, są nieliczne gminy całkowicie skanalizowane, lecz to mniejsze jednostki samorządu terytorialnego, które kiedyś otrzymały na to zewnętrzne środki finansowe. To prawdziwa rzadkość i nie znam tak rozległej gminy jak nasza, która byłaby całkowicie skanalizowana. A kanalizacja to wymóg czasów, w których żyjemy i cywilizacyjna konieczność.

**– Na jakie zewnętrzne wsparcie finansowe liczyć?**

– Dysponujemy zespołem ludzkim, który zajmuje się pozyskiwaniem zewnętrznych funduszy, i sięgają oni po każdą dostępną złotówkę. Niestety, przy naborach i konkursach dotyczących dofinansowań inwestycji często brana jest pod uwagę zamożność gmin i wysokość dochodu w przeliczeniu na mieszkańca – i wtedy możemy otrzymać mniej pieniędzy niż inni. Jest to zawsze wyciągane przy wyborach, lub jeśli ktoś chce pokazać gminę Kobierzyce w niekorzystnym świetle. Generalnie – wszędzie tam, gdzie się da – pozyskujemy zewnętrzne dofinansowania. A wracając jeszcze do inwestycji – to ważna i społecznie oczekiwana jest budowa basenu w Kobierzycach. Planujemy nabycie działki od Uniwersytetu Przyrodniczego we Wrocławiu, a jak dojdzie do sprzedaży, to opracujemy koncepcję i przemyśli, jak ten basen ma wyglądać i w jakich etapach ma być realizowany. Ponadto, jak każdego roku, kontynuować będziemy zadania związane z polepszaniem poziomu życia mieszkańców. Powstanie więcej ścieżek rowerowych, więcej zieleni – i o tym właśnie mówią ludzie, zauważając te wszystkie zmiany, choć nie jest to nic spektakularnego.

Rozmawiał Sławomir Grymin (TS)



Urząd Gminy Kobierzyce

**Urząd Gminy Kobierzyce**  
al. Pałacowa 1  
55-040 Kobierzyce  
tel. 71 369 81 30, 71 369 81 06  
fax 71 311 12 52  
info@ugk.pl  
www.ugk.pl

## Czernica

# Plany mamy ambitne

Rozmowa  
z wójtem gminy Czernica  
**JAROSŁAWEM JAGIELSKIM**

– Jest pan dzisiaj w niezłym humorze...

– ...bo jak się wszystko dobrze dzieje – tak jak w gminie Czernica – to każdy władarz gminy jest w dobrym humorze. W nowy rok wchodzę z poczuciem odpowiedzialności, lecz również z dużą motywacją – tym bardziej, że wiele spraw udało się przygotować i rozpocząć, a teraz przyszedł czas na konsekwentną realizację wyznaczonych celów.

– Jak realizowane są najważniejsze inwestycje infrastrukturalne?

– Jednym z najważniejszych ostatnich wydarzeń było podpisanie przez Powiat Wrocławski umowy dotyczącej przebudowy drogi powiatowej w Chrzastawie Małej – to położenie nowej nawierzchni, także chodniki, oświetlenie, zatoka autobusowa i elementy uspokojenia ruchu. Na odcinku gminnym budowana będzie kanalizacja sanitarna – warto podkreślić, że podpisaliśmy umowę o dofinansowanie tego zadania. Na realizację tych przedsięwzięć mieszkańcy czekali wiele lat, najważniejsze, że poprawią one bezpieczeństwo oraz jakość życia w tej części naszej gminy. Dynamiczny rozwój gminy związany jest również z rosnącym zapotrzebowaniem na wodę – mając to na względzie, podpisałem trójstronne porozumienie z wrocławskim Miejskim Przedsiębiorstwem Wodociągów i Kanalizacji oraz Zakładem Gospodarki Komunalnej Czernica Sp. z o.o. na rozbudowę i przebudowę sieci wodociągowej. Uważam, że jest to decyzja strategiczna, bowiem obecny układ sieci w niektórych miejscach nie pozwala na zwiększenie dostaw, a trzeba myśleć także o tym, jak nasza gmina będzie funkcjonować w przyszłości. Krótko mówiąc, bezpieczeństwo wodne jest jednym z fundamentów odpowiedzialnego zarządzania. Kolejnym z kluczowych obszarów rozwoju gminy jest komunikacja zbiorowa – jej dofinansowanie pozwoliło nam na zwiększenie lic-



Wójt Jarosław Jagielski

by autobusowych kursów na liniach Z1, Z2 i Z3 oraz uruchomienie nowej weekendowej i świątecznej linii Z1W i Z3W, a także na lepsze zintegrowanie autobusów z koleją i komunikacją aglomeracyjną.

– Co z terminowością realizacji inwestycji?

– Gmina Czernica realizuje ambitny program inwestycyjny, który wymaga precyzyjnego balansowania między dynamicznym tempem rozwoju demograficznego a rygorystycznymi wymogami formalnoprawnymi. Dążymy do tego, by każda inwestycja została ukończona w możliwie najkrótszym czasie, dbając o to, by pośpiech nie wpłynął negatywnie na trwałość i bezpieczeństwo realizowanych inwestycji.

– Dysponujecie wcale niezłym tegorocznym budżetem.

– Rok 2026 otwiera przed gminą Czernica wyjątkowe perspektywy finansowe. Przyjęty jednogłośnie budżet jest wyrazem odpowiedzialności za kierunek rozwoju naszej wspólnoty i dowodem na to, że gmina znajduje się w fazie intensywnego wzrostu. Mimo dużej skali inwestycji, gmi-

na utrzymuje dyscyplinę finansową, co potwierdzają pozytywne opinie organów nadzorczych. Pozwala to na zachowanie bezpiecznego balansu między ambitną wizją przyszłości a bieżącym bezpieczeństwem finansowym samorządu.

– Pewnie w trakcie roku wasz budżet będzie ulegał modyfikacjom, ponieważ powiększy się o kolejne pozyskane zewnętrzne środki finansowe.

– Na pewno tak się będzie działo i tych modyfikacji może pojawić się nawet kilkanaście. Chcę też podkreślić, że w roku 2025 pozyskaliśmy niebagatelną kwotę ponad 25 mln zł funduszy zewnętrznych...

– ...co także oznacza, że w Urzędzie Gminy Czernica pracuje niezła ekipa potrafiąca pozyskiwać zewnętrzne dofinansowania zadań.

– Zespół odpowiedzialny za fundusze wykazuje się ogromną sprawnością w nawigowaniu po skomplikowanych procedurach – od programów unijnych po fundusze krajowe. „Nieźła ekipa” to ludzie, którzy przygotowują dokumentację techniczną, projekty, zanim jeszcze pojawią się nabory. Więc gdy otwiera się okno możliwości, Czernica jest gotowa z projektami, co daje nam przewagę w składaniu wniosków o dofinansowanie.

– Bo przecież lepiej robić coś przy pomocy zewnętrznych środków finansowych.

– Gdy odwiedziła nas członkini Zarządu Województwa Dolnośląskiego pani Natalia Gołąb, nadmieniałem, że dobrze jest mieć pieniądze na wszelkie działania, lecz jeszcze lepiej, gdy te pieniądze pozyskane są z zewnątrz.

– Ile pieniędzy w tym roku przeznaczycie na inwestycje?

– Ponad 67 milionów. Tak się składa, że skumulowało się nam parę kosztochłonnych zadań, w tym budowa kanalizacji w Chrzastawie i wspomniany już suw – i walczymy o kolejne pieniądze na budowę rurociągu tranzytowego, który ma być wbudowany w drogę powiatową w Chrzastawie. Wszystkie te inwestycje pociągają za sobą milionowe wydatki, co ma również swoje odzwierciedlenie w Wieloletniej Prognozie Finansowej Gminy Czernica na lata 2026-2050.

– Co z drogami?

– Kwoty przeznaczone na infrastrukturę drogową są bezpośrednią odpowiedzią na potrzeby wynikające z dynamicznego przyrostu liczby mieszkańców. Gmina aktywnie lobbuje i współfinansuje zadania na drogach wyższego rzędu. Przykładem są starania o poprawę przepustowości głównych arterii prowadzących w stronę Wrocławia, co ma na celu rozładowanie korków w godzinach szczytu. Równoległe z remontami dróg realizowany jest program montażu nowoczesnego, energooszczędnego oświetlenia LED, co zwiększa bezpieczeństwo po zmroku i optymalizuje koszty eksploatacji w przyszłych latach.

– Czy jest pan usatysfakcjonowany ze współpracy z radnymi?

– Myślę, że współpraca z Radą Gminy Czernica to proces wymagający stałego dialogu, ale patrząc na efekty, trudno nie odczuwać satysfakcji z kierunku, w którym zmierzamy. Najlepszym dowodem na konstruktywny charakter tej relacji jest fakt, że budżet na 2026 rok został przyjęty jednogłośnie. Mimo naturalnych różnic w poglądach na drobne kwestie, wszystkich radnych łączy nadrzędny cel – poprawa jakości życia mieszkańców. To pozwala nam sprawnie procedować nawet najtrudniejsze uchwały inwestycyjne.

– Jaka rolę w rozwoju gminy Czernica odgrywają sołectwa, lokalne inicjatywy i organizacje pozarządowe – stowarzyszenia, koła gospodyń wiejskich, kluby sportowe i jednostki OSP?

– Sołectwa są ogromną siłą naszej gminy, a Program Odnowy Wsi pokazuje, jak wiele można osiągnąć dzięki aktywności mieszkańców. Remonty świetlic, modernizacje infrastruktury i inicjatywy społeczne są efektem zaangażowania lokalnych społeczności – w tym kół gospodyń wiejskich i stowarzyszeń. Nasz samorząd wspiera te działania, współpracując z urzędem marszałkowskim – ostatnio w ramach prac nad Sołeckimi Strategiami Rozwoju zorganizowaliśmy szkolenia dla sołectw pomagające w lepszym planowaniu rozwoju poszczególnych miejscowości. Jako wieloletni samorządowiec, sołtys i radny

widzę konieczność wspierania organizacji pozarządowych. Nasze straże pożarne otrzymały kolejne rządowe dofinansowania, ale my również będziemy pomagać finansowo druhom ochotnikom i o strażakach nie zapominamy. Ludzie ryzykujący własne życie dla ratowania innych powinni być szanowani i wspierani, co w gminie Czernica – zgodnie z wieloletnią tradycją – było zawsze jednym z priorytetów wójta i całego samorządu.

– Początek roku to nie tylko nowe wyzwania, to również czas oczekiwania na zmiany – także te związane z działaniami rządowymi wobec samorządów.

– Dobrze by było, gdyby decyzje zapadające w Warszawie wspomagały samorządy. Z drugiej strony nauczyliśmy się radzić sobie sami i na przykład gminna oświata nadal spoczywa na samorządowych barkach – a wsparcie państwa w tej sferze zmniejszyło się. Gdyby państwo wzięło na siebie wydatki oświatowe, na inwestycje mielibyśmy więcej funduszy – i to o ponad połowę.

– Co z realizacją ustawy o ochronie ludności i obronie cywilnej?

– Wdrożenie ustawy o ochronie ludności i obronie cywilnej, która weszła w życie 1 stycznia 2025 roku, to obecnie jedno z najbardziej odpowiedzialnych zadań stojących przed samorządami. W gminie Czernica, podobnie jak w całym kraju, proces ten przeszedł z fazy planowania do konkretnych działań operacyjnych i finansowych. Otrzymałmy w roku 2025 ponad 800 tys. zł, które wykorzystaliśmy w stu procentach, kupując sprzęt i materiały. Mam nadzieję, że wieloletnie zaniedbania będą konsekwentnie niwelowane i – zgodnie z rządowymi obietnicami – ten akt prawny będzie sprawnie funkcjonował. Dobrze, że państwo polskie zaczęło działać w tej mierze, ponieważ zagrożenie ze wschodu jest niestety realne.

– Jak u pana z optymizmem na początku roku?

– Przecież widzi pan, że dobrze (śmiech), choć nie obiecuję sobie, że będzie łatwo – ważne, aby było stabilnie i ciągle do przodu. A plany mamy ambitne.

Rozmawiał Sławomir Grymin (TS)



Urząd Gminy Czernica



**Urząd Gminy Czernica**  
ul. Kolejowa 3  
55-003 Czernica  
tel. 71 726 57 00  
fax 71 726 57 00  
czernica@czernica.pl  
www.czernica.pl

## Wisznia Mała

## Umiesz liczyć – licz na siebie

Rozmowa  
z wójtem gminy Wisznia Mała  
**JAKUBEM BRONOWICKIM**

– W styczniu – po świętach i imprezach noworocznych – rozpędza się powoli samorządowe koło wszelkich zadań i inwestycji.

– Zadaniowe koło kręci się bez przerwy i jest to swoista neverending story (niekończąca się opowieść – przyp. autora), a jak się coś wcześniej nie przygotowało, to się nie zrobi i nie powstanie. Dlatego pewne sprawy mamy już przygotowane i zaplanowane, aczkolwiek jak zawsze napotykamy na problemy związane z procedurami administracyjnymi, które kiedyś nas wymordują dokumentnie i bez zmiłowania.

– Pan to nazywa papierologią...

– ...i nic na nią dzisiaj nie poradzimy, musimy wszystkiego przestrzegać.

– W tym roku gmina Wisznia Mała dysponuje niezłym budżetem.

– Budżet ten zbudowany jest przede wszystkim w oparciu o inwestycyjne środki finansowe i gdyby nie one, to byłby dużo mniejszy. Oscyluje wokół 125 mln zł i mogłoby się wydawać, że jest całkiem spory, lecz specyfika naszej gminy jest zupełnie inna niż gmin położonych trochę dalej od aglomeracji wrocławskiej. Mamy znacznie więcej wydatków bieżących związanych z rozwojem naszej gminy. Dotykają nas różne wyzwania, m.in. w szkołach nie mieszczą nam się dzieci i musimy budować kolejne. Ten sam problem mieliśmy z przedszkolami, który udało się rozwiązać w roku ubiegłym. Za tym idzie zwiększenie wydatków bieżących, jak to w życiu – nic nie jest za darmo i wszystko jest powiązane.

– Wczoraj gdzieś przeczytałem, że samorządowcy obawiają się niżu demograficznego i depopulacji...



Wójt Jakub Bronowicki

– ...lecz w szkołach naszej gminy dzieci nie ubywa, a wręcz przeciwnie – w dwóch szkołach musieliśmy wprowadzić dwuzmianowość. Podobnie dzieje się w całej aglomeracji wrocławskiej – we wszystkich gminach zlokalizowanych wokół Wrocławia. W nich przybywa mieszkańców, a co za tym idzie wzrasta z tym związanych.

– Jakie są wasze tegoroczne priorytety?

– To przede wszystkim kontynuacja budowy szkoły w Wiszni Małej, którą rozpoczęliśmy w ubiegłym roku. Udało nam się wygospodarować na ten cel jakieś własne środki budżetowe, lecz brakuje nam jeszcze sporo pieniędzy, aby zakończyć tę inwestycję. Oczywiście szukamy źródeł zewnętrznego dofinansowania, lecz na horyzoncie na razie

nie widać odpowiednich projektów, z których moglibyśmy skorzystać. Na tym właśnie polega zasadniczy problem.

– Wszystkie polskie gminy realizują kosztochłonne zadania dzięki zewnętrznym dofinansowaniom.

– Bo to mądre i jedyne możliwe rozwiązanie.

– A co poza inwestycjami oświatowymi?

– Oczywiście budowa kanalizacji, wodociągów i ujęć wody, co też związane jest z rozwojem osadnictwa i osiedlaniem się nowych mieszkańców. Musimy za tym wszystkim nadążać i budować odpowiednią infrastrukturę – dlatego nasze przedsiębiorstwo wodociągowo-kanalizacyjne będzie realizowało tego typu zadania.

– Polska otrzyma wiele miliardów złotych i pewnie samorządy liczą na to, że coś im kapnie z Krajowego Planu Odbudowy.

– W zasadzie na KPO nie ma już co liczyć i bardziej zwracamy się ku programom unijnym. Nasza gmina wystartowała już z wnioskami do wszystkich interesujących nas projektów unijnych i udało nam się pozyskać trochę brukselskich funduszy. Dzięki tym funduszom będziemy m.in. budować ścieżki rowerowe, miejsca przesiadkowe i przeprowadzać kolejne termomodernizacje naszych obiektów użyteczności publicznej. To będzie działo się w tym roku, stąd nasze

duże inwestycyjne wydatki sięgające prawie 40 mln zł.

– Całkiem sporo, lecz gmina Wisznia Mała jest taką gminą, w której nie tylko ważne są zadania infrastrukturalne, ale także wsparcie stowarzyszeń, klubów sportowych, kół gospodyń wiejskich, strażaków ochotników – jednym słowem organizacji pozarządowych.

– Nasza społeczność się rozwija i samorząd musi za tym nadążać, wspierać mieszkańców i im pomagać. Trzeba popierać te organizacje, także budowanie więzi międzyludzkich, bowiem nie tylko pracą człowiek żyje. Wracając jeszcze do wydatków bieżących, to w tym roku rozbudowujemy bardzo naszą komunikację lokalną – szczególnie tę łączącą nas z Wrocławiem. Są to linie 905, 908 i 930, które wjeżdżają dalej do naszej gminy – 905 do Szewc i kilka kursów do Ozorowic, 930 przez naszą gminę – obsługując Psary i Szymanów – będzie wiodła do Długoleki, a 908 do Kryniczna. Od 10 stycznia obowiązuje nowy rozkład jazdy, nowe autobusy, ale także poważne wydatki z tym związane – bowiem

rocznie nasz cały transport publiczny pochłonie już w sumie prawie 4 mln zł.

To niebagatelne wydatki kierowane przez samorząd Wiszni Małej dla polepszenia komfortu podróżowania do szkół i pracy – generalnie rzecz biorąc przemieszczania się mieszkańców naszej gminy.

– Początek roku to dla samorządu realizacja nowego budżetu, ale to także nowe wyzwania i marzenia. Czego najbardziej pan oczekuje w roku 2026? Jakie zmiany wpłynęłyby na polepszenie samorządowej pracy?

– Po tak wielu latach doświadczeń sędzę, że zbyt wiele się nie zmieni i w zasadzie to, co wcześniej rząd obiecywał, w roku ubiegłym zrobił i na razie nie widać dodatkowych działań, które stymulowałyby rozwój samorządów. To chyba jest najistotniejsze, choć musimy zdawać sobie sprawę z tego, że przybywa nam obowiązków związanych przede wszystkim z wprowadzeniem w życie ustawy o obronie cywilnej i ochronie ludności. Wieloletnia skala zaniedbań związana z nieracjonalnym przeświadczeniem o wiecznym pokoju w Europie jest naprawdę ogromna i żeby ją zniwelować, trzeba również wieloletniej i konsekwentnej pracy. Zapewne w tej sferze pojawi się sporo wyznań, a co za tym idzie finansowych wydatków, które samorządy będą

musiały ponieść wspólnie z rządem. Niestety, dzisiaj nie widać zbyt wielu środków finansowych na te zadania i to jest niepokojące.

– Mam wrażenie, że ustawa jest dobra, powstają jakieś magazyny i kupowany jest sprzęt, np. agregaty prądotwórcze – lecz nie jesteśmy przygotowani do zbrojnego konfliktu, także do ochrony ludności cywilnej...

– ...ponieważ tych wieloletnich zaniedbań nie nadrobimy przez rok czy dwa. Bardziej przewidujące narody i społeczeństwa przygotowywały się do zagrożeń militarnych od dziesięcioleci – tych przykładów w Europie jest całkiem sporo. Natomiast Polska tkwiła przez dziesiątki lat w innej konfiguracji politycznej, a Wielki Brat ze wschodu był naszym największym przyjacielem. Bronił nas przed wszystkim – przede wszystkim przed zgniłym Zachodem – a na terenie naszego kraju stacjonowały jego wojska. Później nas opuścił, zwróciliśmy się w drugą stronę, a następny dobry nasz przyjaciel postępuje podobnie wobec innych krajów jak ZSRR i Rosja – tylko na szczęście nie jesteśmy

dla niego atrakcyjni. W tym wszystkim musimy znaleźć swoją drogę i wrócić do najbardziej

racjonalnego podejścia: jeśli umiesz liczyć – licz na siebie.

– Jak to w samorządzie?

– Rzeczywiście, ta zasada świetnie sprawdza się w naszej pracy.

– Przez wiele lat dobrze współpracowało się panu z Radą Gminy Wisznia Mała, której przewodniczy Małgorzata Ottenbreit...

– ...z którą wspólnie rozwiązujemy wiele problemów stających przed naszą gminą – i za tę dobrą współpracę serdecznie dziękuję wszystkim radnym.

Rozmawiał Sławomir Grymin (TS)



Wisznia Mała

Moje miejsce



Urząd Gminy Wisznia Mała



Urząd Gminy Wisznia Mała

ul. Wrocławska 9  
55-114 Wisznia Mała  
tel. 71 308 48 00  
fax 71 312 70 68  
ug@wiszniamała.pl  
www.wiszniamała.pl

## Krotoszyce

## Funduszy mniej, a problemy zostały

Rozmowa  
z wójtem gminy Krotoszyce  
**WOJCIECHEM WOŹNIAKIEM**

– Początek roku to w Krotoszycach realizacja nowego budżetu i zarazem nowe wyzwania dla samorządu – także nowe problemy, lecz również marzenia.

– Rzeczywiście rozpoczął się nowy rok 2026, ale zostały z nami wszystkie stare problemy. Oczywiście kontynuujemy zadania rozpoczęte w roku ubiegłym i mamy kilka nowych pomysłów związanych z nowymi inwestycjami.

– **Tegoroczne dochody budżetowe gminy Krotoszyce...**

– ...są na poziomie około 30 mln zł, a wydatki wyniosą blisko 31 mln zł. Na inwestycje przeznaczaliśmy około 7 mln zł. Zobaczymy, jak to będzie, lecz w tym roku prawdopodobnie będziemy się posiłkować kredytem. Nie wiem też, jak będzie z realizacją zadań infrastrukturalnych, ponieważ na razie nie ma możliwości na jakieś zewnętrzne dofinansowania, a z siedmioma milionami świata nie zawojujemy.

– **Nie wiem, czy to pana pocieszy, lecz inni wóldarze gmin także narzekają na brak odpowiednich projektów i zewnętrznych funduszy.**



Wójt Wojciech Woźniak

– Na razie na pewno trzeba skończyć to, co już rozpoczęliśmy.

– **A najważniejsze priorytety...**

– ...to jak zawsze drogi, budowa budynku komunalnego i rozpoczęcie budowy Centrum Integracji Społecznej przy szkole podstawowej w Krotoszycach. Teraz czekamy na pozwolenie na budowę, mamy zagwarantowanych 50 proc. środków na to przedsięwzięcie z Legnicko-Głogowskich Zintegrowanych Inwestycji Terytorialnych. Potrzebujemy jednak drugie 50 proc. środków finansowych

drogi należące do Powiatu Legnickiego. Ludzie często nie wiedzą, jaki jest status takiej czy innej drogi – czy to droga gminna, powiatowa, wojewódzka czy krajowa. Oni chcą poruszać się po dobrych drogach i trudno im się dziwić.

– **Inwestycje drogowe i wodno-kanalizacyjne do tanich nie należą.**

– W ubiegłym roku złożyliśmy wniosek o dofinansowanie zadania wodno-kanalizacyjnego, lecz nie dostaliśmy odpowiedniej liczby punktów konkursowych i nie otrzymali-

na to zadanie i przed nami szukanie odpowiedniego montażu finansowego.

– **Zadania drogowe jakie realizujecie...**

– ...związane są przede wszystkim z drogami powiatowymi, bowiem zrealizowaliśmy już większość naszych dróg gminnych. Ale mając na względzie bezpieczeństwo mieszkańców naszej gminy, musimy remontować i przebudowywać

śmy pieniądze. Zobaczymy, jak to będzie w tym roku i jakie programy pojawiają się w dolnośląskim urzędzie marszałkowskim i urzędzie wojewódzkim. Jeśli będą możliwości pozyskania zewnętrznych funduszy, to na pewno spróbujemy z nich skorzystać. Musimy to realizować, ponieważ sieci wodno-kanalizacyjne mają już swoje lata i stają się awaryjne.

– **Przed samorządem waszej gminy nie tylko inwestycje. Są na waszym terenie OSP, koła gospodyń wiejskich – i wszystkim należy pomagać finansowo.**

– Oczywiście strażaków należy wspomóc. Gdy dotknęła nas powódź, druhowie ofiarnie walczyli z żywiołem i stanęli na wysokości zadania – teraz gmina powinna im pomóc. Mamy tylko jedno koło gospodyń wiejskich i nie funkcjonują u nas stowarzyszenia.

– **A wracając do tegorocznego budżetu. Jak głosowali radni?**

– Został przyjęty jednogłośnie...

– **...czyli w gminie Krotoszyce współpraca wójta z radą nadal jest bardzo dobra.**

– Z panią skarbnik Barbarą Kałużą-Boczulą wychodzimy do radnych ze wszystkimi sprawami finansowymi, nie zamiatając nic pod dywan

i nie ukrywając niczego. Rozmawiamy z radnymi o wszystkim, także o sprawach trudnych i nie są niczym zaskakiwani. Rada Gminy Krotoszyce to naprawdę gremium merytoryczne, a przewodniczy jej niezmiennie od lat siedmiu Ryszard Łabicki. W zasadzie rada od siedmiu lat jest taka sama. Dysponowaliśmy sporymi funduszami i była między nami zgoda. Dzisiaj pieniędzy jest mniej – i też jest zgoda, ale problemy niestety zostały.

– **A co z noworocznym optymizmem?**

– Musi być optymizm, ponieważ bez niego ani rusz i praca nie dawała by satysfakcji.

Rozmawiał Sławomir Grymin (TS)



Urząd Gminy Krotoszyce

ul. Piastowska 46  
59-223 Krotoszyce  
tel. 76 887 84 21, 76 887 84 22  
fax 76 743 41 93  
ug@krotoszyce.pl  
www.krotoszyce.pl

## Dobroszyce

## Realizując ambitne plany

Rozmowa  
z wójtem gminy Dobroszyce  
**ARTUREM CIOSKIEM**

– **Jaki jest początek roku 2026 dla samorządu gminy Dobroszyce?**

– To czas refleksji, ale też dalszych planów i realizacji. Miniony rok był okresem intensywnych działań inwestycyjnych. Na ten cel przeznaczaliśmy 32 mln zł. Jednym z kluczowych przedsięwzięć była modernizacja stadionu w Dobroszycach i modernizacja kompleksu boisk przy Szkole Podstawowej w Dobrzeńcu. Potrzeb wciąż jest wiele, dlatego intensywnie pracujemy, by polepszać jakość życia naszych mieszkańców, a także sprawiać by gmina Dobroszyce stawała się miejscem przyjaznym do życia dla kolejnych pokoleń.

– **Co w tym roku będzie najważniejsze dla dobroszyckiego samorządu?**

– Będziemy starannie przygotowywać się do realizacji istotnych i dużych zadań. Powstaną nowe projekty, które pozwolą na rozpoczęcie inwestycji na przełomie tego roku, lub – jeśli zabraknie czasu – zostaną zainicjowane w roku przyszłym.



Wójt Artur Ciosek

Rok 2026 to między innymi czas na modernizację Urzędu Gminy Dobroszyce, ostatniego obiektu użyteczności publicznej, który wymaga remontu. Termomodernizacja zakłada m.in. wymianę okien, zmianę układu pomieszczeń urzędu i dostosowanie obiektu dla osób z niepełnosprawnością. Mimo dużego

zakresu prac i wysokich kosztów jesteśmy spokojni o zapewnienie finansowania dzięki przyznanej dotacji na ten cel. Bieżący rok stawia nas także coraz bliżej stworzenia mieszkańcom miejsca aktywności w postaci Centrum Fitness i Rehabilitacji w Dobroszycach. W związku z tym, że gmina Dobroszyce stale rośnie w siłę i mieszkańców przybywa, wykonujemy też odwierty, które mają potwierdzić występowanie złóż wody, by z czasem rozpocząć budowę nowej stacji uzdatniania wody, która realnie przełoży się na dalszy rozwój gminy. Jesteśmy także o krok od rozpoczęcia budowy

zakończenia budowy mieszkań na wynajem z czynszem niższym od komercyjnego. Natomiast pod koniec minionego roku gmina weszła w posiadanie działki, dotychczas należącej do Polskich Kolei Państwowych S.A., z drogą dojazdową do dworca kolejowego w Dobroszycach. Teren ten wraz z ul. Fabryczną jest



**DOBROSZYCE**  
DOBRE ŻYCIE



Kompleks stadionowy w Dobroszycach

strategicznym miejscem na mapie gminy, gdyż pozwoli stworzyć niezbędny lokalny węzeł przesiadkowy dla naszych mieszkańców, ale też i turystów. Jeszcze w tym roku to miejsce zamieni się w prawdziwą perełkę w postaci oświetlonego, monitorowanego, bezpiecznego punktu Park&Ride oraz Bike&Ride. Powstaną m.in. nowoczesne stojaki i aplikacja na jednoślady, zadaszona wiatra rowerowa, duży parking i zatoka autobusowa. To kolejny etap w rozwoju infrastruktury sprzyjającej mieszkańcom i przyjezdnym.

– **Jak pan patrzy na rok 2026?**

– Optymistycznie, ponieważ przede mną wiele ciekawych realizacji i decyzji, które z pewnością

wpłyną na polepszenie komfortu życia mieszkańców naszej gminy.

Rozmawiał Sławomir Grymin (TS)



Urząd Gminy Dobroszyce

Rynek 16  
56-410 Dobroszyce  
tel. 71 314 11 67, 71 314 12 76  
fax 71 314 12 76  
sekretariat@dobroszyce.pl  
www.dobroszyce.pl

## Żórawina

# Dysponując rekordowym budżetem

Rozmowa  
z wójtem gminy Żórawina  
**MACIEJEM KOBA**

– W niektórych gminach zima spowolniła inwestycje, a jak jest w waszej gminie?

– Każdy rok ma swoją specyfikę, a pod koniec ubiegłego roku mieliśmy sporo pracy i – używając kolokwializmu – zamykaliśmy wszystkie inwestycje, także te związane z ustawą o ochronie ludności, ponieważ dostaliśmy na to pieniądze, które trzeba było sprawnie zagospodarować. A początek roku 2026 może rzeczywiście wyglądać na trochę bardziej ospały, choć wcale tak nie jest. Wszystkie zaplanowane inwestycje są lub będą realizowane – po spotkaniu z zarządem i dyrektorami nakreśliśmy plany działań, zadania są rozdysponowane i ten rok zaczęliśmy ostro. Mam też nadzieję, że styczeń będzie swoistym rozruchowym miesiącem, w którym rozpoczniemy realizację wszystkich naszych planów.

– Dysponujecie niezłym tegorocznym budżetem...

– ...i muszę się pochwalić, że opiewa on na 156 mln zł po stronie dochodów. To kolejny rekordowy budżet, w którym zapisana jest rekordowa kwota, jaką zamierzamy przeznaczyć na inwestycje – to około 50 mln zł.

– Czyli jedną trzecią budżetu pochłoną zadania infrastrukturalne.

– Realizujemy teraz duże przedsięwzięcia, kontynuacje wieloletnich zadań – a flagowymi inwestycjami są zadania kanalizacyjne. Budujemy sieć kanalizacyjną w naszej gminie, ale najważniejsza jest rozbudowa oczyszczalni ścieków,



Wójt Maciej Koba

będąca bardzo istotnym elementem w tej całej układance wodno-kanalizacyjnej. Ponadto wykonujemy inne inwestycje, m.in. realizując dwa parkingi Park&Ride przy stacjach kolejowych w Żórawinie i Węgrach, a również żłobek w Mędłowie. Tych kilkuletnich kosztochłonnych zadań jest całkiem sporo. Dodam jeszcze, że w tym roku przystępujemy do budowy nowej szkoły w obrębie szkolnym Rzeplin – w zasadzie ta inwestycja już się rozpoczęła.

– Samorząd nie samymi inwestycjami stoi, choć są one bardzo ważne, bowiem właśnie po

nich oceniany jest poziom rozwoju gmin. Istotna jest także pomoc skierowana m.in. do stowarzyszeń, klubów sportowych, kół gospodyń wiejskich i jednostek Ochotniczych Straży Pożarnych.

– Tak zwane projekty miękkie są megaistotne dla mieszkańców naszej gminy. Warto podkreślić, że na naszym terenie jest wiele organizacji pozarządowych, w tym 12 kół gospodyń wiejskich i przeznaczamy na to coraz większe środki finansowe. Także w tegorocznym budżecie zabezpieczyliśmy większe pieniądze na wsparcie organizacji pozarządowych.

– Warto to chyba robić, ponieważ te miękkie projekty wzmacniają więzi międzyludzkie, ludzie się spotykają i określają także cele dla nich ważne...

– ...i trzeba ich wspierać, tym bardziej że zadania realizowane przez endżiosy są właśnie skierowane do mieszkańców. Nie tylko w stolicy naszej gminy, Żórawinie, lecz także w innych miejscowościach i ta oferta rozproszona jest na całą gminę, a to jest bardzo ważne. Ma to bezpośrednie przełożenie na ludzi i ta oferta jest coraz bogatsza. Do tego dochodzą działania realizowane przez Gminne Centrum Kultury w Żórawinie. Pod koniec roku podjęliśmy uchwałę o utworzeniu Młodzieżowej Rady Gminy Żóra-

wina, a niebawem powstanie Rada Seniorów Gminy Żórawina. Mamy już prężnie działające stowarzyszenie, a nasza oferta dla seniorów jest naprawdę bogata – ostatnie Dni Seniora trwały prawie tydzień.

– Nie wolno zapominać o ludziach, którzy budowali tę gminę.

– Też tak uważam i to, co dzisiaj mamy, co nas wyróżnia, powstało dzięki ich wieloletniej pracy na rzecz całej naszej społeczności. Właśnie seniorzy wypracowali nam podwaliny teraźniejszości i dzisiaj za to winniśmy im podziękować – lecz przede wszystkim chciałbym, aby dalej uczestniczyli w życiu gminy, bowiem ich doświadczenie i wiedza są nieocenione. Warto z tego korzystać.

– Dobrze, że ludzie młodzi i ci znacznie starsi będą mieć swoją reprezentację...

– ...i dlatego wszelkie nasze działania zmierzają do tego, abyśmy mieli głos z tych środowisk. Tworzymy też Radę Biznesu Gminy Żórawina i regularnie spotykamy się z przedstawicielami firm działających na terenie naszej gminy, także z młodzieżą i seniorami – właśnie po to, żeby rozmawiać o ich potrzebach. Nie zawsze władze gminy wiedzą najlepiej – to oni powinni wiedzieć, czego najbardziej potrzebują i w którym kierunku powinien iść samorząd, by skutecznie rozwiązywać ich problemy.

– Każdy nowy rok w samorządowej pracy związany jest nie tylko z nowymi wyzwaniami, lecz również z oczekiwaniami. Na jakie zewnętrzne środki finansowe liczyć?

– Priorytetem jest budowa szkoły, na którą niełatwo jest dzisiaj pozyskać fundusze zewnętrzne – z tym może być ciężko. Owszem, realizując tę inwestycję, zamierzamy skorzystać z dostępnych dzisiaj programów i tych, które są zapowiadane. Mówiłem też o tym mieszkańcom naszej gminy, podkreślając, że tam, gdzie mamy możliwość pozyskania zewnętrznych środków finansowych, inwestycje stają się naszym priorytetem. I to jest przecież logiczne – że lepiej jest coś robić, nie obciążając budżetu gminy.

– A jak państwo – pana zdaniem – powinno zmienić swoje nastawienie do samorządu? Czy jest na to jakaś szansa w tym roku?

– Niestety, dzisiaj funkcjonują różne ustawy i obostrzenia komplikujące realizację inwestycji – także związane z tworzeniem oferty terenowej dla inwestorów. Chodzi m.in.

o problemy z odrobnieniami gruntów. Ponadto utrzymanie oświaty pochłania nam sporo środków finansowych, lecz z drugiej strony jest to jeden z naszych priorytetów i chcemy rozwijać oświatę. Cóż, jest to także obowiązek państwa, które traktuje to po macoszemu, zrzucając wszystko na barki gmin. Problemy oświatowe staramy się rozwiązywać we własnym zakresie, chociaż rząd mógłby nam w tej sferze mocno pomóc, gdyby oczywiście tego chciał.

– Samorządy zmuszone są szukać dodatkowych dochodów – m.in. dlatego, że wpływy do budżetów gmin z CIT-u są w niektórych gminach mniejsze niż zazwyczaj.

– U nas jednak wygląda to pozytywnie, staramy się mieć kontakt z przedsiębiorcami z terenu gminy Żórawina – organizując z nimi spotkania, rozmawiając o ich problemach i ustalając, jak nasz samorząd może im pomóc. Ponadto, szanując przedsiębiorców, staramy się brać mocno pod uwagę sugestie płynące z biznesu.

– W roku ubiegłym władze waszej gminy zgodnie współpracowały z radnymi...

– ...i tegoroczny budżet został przyjęty trzynastoma głosami za – przy trzech wstrzymujących się od głosowania. Zatem współpraca z radą, której przewodniczy Wojciech Jański, i jej zarządem jest transparentna, co jest niezmiernie ważne, bowiem otwarcie rozmawiamy o wszystkich problemach, także sukcesach i inwestycjach. Radni o wszystkim są informowani, na bieżąco rozwiązujemy wszelkie sprawy, co jest kluczem do budowania relacji pozwalających iść do przodu i dobrze rozwijać gminę.

– Z tego co pan mówi wnioskuję, że na początku roku nie brakuje panu optymizmu...

– Oczywiście, że tak. Dysponujemy dobrze zaplanowanym i nie małym budżetem, w którym zapisane są całkiem ciekawe inwestycje infrastrukturalne i zadania, więc na rok 2026 spoglądamy optymistycznie, pełni nadziei, że zrealizujemy to, co zaplanowaliśmy.

Rozmawiał Sławomir Grymin (TS)



Urząd Gminy Żórawina  
ul. Kolejowa 6  
55-020 Żórawina  
tel. 71 316 51 05, 71 316 51 57  
fax 71 723 49 00  
urzad@zorawina.pl  
www.zorawina.pl



Kościół Świętej Trójcy w Żórawinie – skarb żórawiński i europejski, perła manieryzmu

## Radwanice

# W samorządzie warto myśleć strategicznie

Rozmowa z wójtem gminy Radwanice  
**PAWŁEM PIWKO**

– W styczniu przedstawiciele miesięcznika „Gmina Polska” odwiedzają gminy w kilku województwach. Podpisujemy umowy o współpracy, nagrywamy wywiady i wszędzie samorządowcy podkreślają to, że w rok 2026 wchodzi z optymizmem. Ja jednak nie wy czu wam entuzjazmu w tych niby optymistycznych deklaracjach – może pan wyjaśni mi, dlaczego tak jest.

– Ten optymizm w samorządach nazwałbym umiarkowanym. Wcześniej były czasy, że panował większy optymizm w samorządzie, lecz teraz jest trochę mniejszy.

– **Z czego to wynika?**

– Może z tego, że w dalszym ciągu stabilność samorządu nie jest taka, jaką byśmy chcieli mieć. To m.in. stabilność finansów gmin, która pozostawia wiele do życzenia, bo niestety samorządy cały czas muszą walczyć o swoją przyszłość. Nie jest to dobre ani komfortowe dla nas, bowiem samorządy realizują podstawowe potrzeby obywateli i ta walka o finansową stabilność – a w niektórych wcale nieodosobnionych przypadkach o przetrwanie – jest niedobrym rozwiązaniem marnotrawiącym sporo czasu i energii, które mogłyby być wykorzystane na zajęcie się sprawami i problemami mieszkańców. Zadań nam nie ubywa, lecz wręcz przybywa – dlatego przynajmniej sfera związana ze stabilnością finansową nie powinna stwarzać samorządowcom problemów. Dodatkowe nasze działania związane z kreatywnością wóldarzy i rad gmin są całkiem oczywiste – chcemy pozyskiwać coraz więcej zewnętrznych środków finansowych i realizować więcej inwestycji. Jesteśmy bowiem nastawieni na rozwój swoich gmin i na działania poprawia-



Wójt Paweł Piwko

jące komfort życia mieszkańców, lecz niezbędny poziom finansowania samorządowej działalności powinien być zagwarantowany ustawowo. Aby żaden z samorządów nie musiał się martwić o swoją przyszłość, kolejny rok, a nawet kolejne przyszłe lata. Zarządzanie samorządem nie polega na zasadzie „tu i teraz” – to praca wieloletnia, uwzględniająca bliską oraz daleką przyszłość. W samorządzie podstawą jest myślenie strategiczne, lecz – jak to w życiu bywa – jest z tym różnie, bo co samorząd, to inne podejście do spraw, mimo że realizujemy bardzo podobne zadania wynikające zarówno z zadań własnych, jak i zleconych. Gminy zlokalizowane są na zróżnicowanych terenach i czasami problemy samorządów są podobne, a czasami bywa, że całkiem odmienne.

– **Porozmawiajmy o początku pracy w roku 2026 w gminie Radwanice.**

– U nas początek jest bardzo dynamiczny – budżet na stosunkowo wysokim poziomie jest uchwalony, choć jest opatrzony zamierzonym – ale niekoniecznym – deficytem wynikającym z inwestycji, które planujemy rozpocząć w tym roku. Budżet po stronie wydatkowej opiewa na prawie 80 mln zł, inwestycje pochłonią 40 mln zł, a różnicę między dochodami a wydatkami planujemy pokryć z Krajowego Planu Odbudowy, bo są to dzisiaj praktycznie jedyne środki finansowe do pozyskania. Nie jest to dla nas jakiś większy problem, ze względu na wypracowaną nadwyżkę operacyjną.

– **Jakie będą w tym roku priorytety inwestycyjne?**

– Zamierzamy rozpocząć budowę nowej przychodni lekarskiej, przygotowujemy postępowanie przetargowe, a zaraz potem zorganizujemy przetarg na budowę dużego przedszkola z oddziałami żłobkowymi. Ta kadencja będzie przede wszystkim kadencją szeroko rozumianych usług skierowanych ku mieszkańcom gminy Radwanice oraz regionu. Będą to m.in. usługi w oświacie, zdrowiu, sporcie i rekreacji, kulturze i różnorodne usługi społeczne. We wszystkich tych obszarach chcemy poprawić jakość i ilość usług.

– **Czy tego oczekują mieszkańcy?**

– Uważam, że bardzo na to czekają. Jeśli ktoś wybiera jakieś miejsce do zamieszkania, to będzie rozważał swój rozwój na wybranym przez siebie terenie oraz sprawdzał dostęp do podstawowych usług oferowanych przez administrację publiczną, handel i biznes. Zapewne będzie go intereso-

wało także dobre miejsce pod względem komunikacyjnym, czyli – generalnie rzecz biorąc – czy jest to fajne miejsce do życia.

– **Czy gmina Radwanice jest takim miejscem?**

– Na pewno tak! Najlepiej świadczą o tym nasi mieszkańcy, a dla mnie zawsze było najważniejsze, aby mieszkańcy dobrze mówili o swoim miejscu zamieszkania. Każda sroka swój ogonek chwali, lecz jak tych srok jest wiele, to pewnie coś w tym jest prawdziwego, i chodzi o to, aby mieszkańcy naszej gminy przekazywali swoim dalszym

rodzinom, przyjaciółom i kolegom, że mieszkają w dobrym miejscu, że w gminie Radwanice żyje się dobrze,

nia swoimi finansami, a gminy oceniane są także dzięki informacjom przekazywanym kapitule z Ministerstwa Finansów.

– Rzeczywiście mówi się, że ten ranking jest najbardziej prestiżowym samorządowym rankingiem w Polsce, a gmina Radwanice jest już drugi raz z rzędu w jego pierwszej dziesiątce. Pokazuje to nieźle, że nasz pomysł na gminę jest dobry – rozwijamy się dynamicznie i w sposób zrównoważony. Rzeczywiście, ranking „Rzeczpospolitej” bazuje na danych ekonomicznych i sprawozdaniach wysyłanych do Regionalnych Izb Obrachunkowych, będących także w ministerstwie oraz w Głównym Urzędzie Statystycznym, i tym obiektywnym danym nie można zaprzeczyć. Dla nas 10. lokata w kraju jest na pewno powodem do satysfakcji i bardzo było mi miło odbierać nagrodę z rąk przewodniczącego kapituły, byłego premiera prof. Jerzego Buzka – niewątpliwie autorytetu moralnego. To duża satysfakcja i nobilitacja, aby pracować jeszcze lepiej. A na Dolnym Śląsku wyprzedziła nas tylko gmina



Wizualizacja przedszkola z oddziałami żłobkowymi w Radwanicach

że można u nas nieźle się rozwijać i realizować. Liczę na to, że to przyciągnie do nas nowych mieszkańców, aczkolwiek dobrze by było, aby ich liczba nie była od razu zbyt wielka. Najlepiej, aby osadnictwo rozwijało się na miarę naszych możliwości, bo wtedy budżet gminy będzie w miarę stabilny – będziemy się dalej rozwijać, bez ogromnych problemów infrastrukturalnych związanych z dużym napływem ludzi, a co za tym idzie budową nowej infrastruktury, m.in. drogowej, oświatowej i wodociągowo-kanalizacyjnej powodującej potężne wydatki, z którymi gmina może sobie nie poradzić.

– **To, że w gminie Radwanice dobrze się dzieje dostrzegły także gremia zewnętrzne, a w ostatnim ogólnopolskim samorządowym rankingu „Rzeczpospolitej”, tzw. Złotej Setce, w kategorii gmin wiejskich wasza gmina zajęła 10. lokatę – na 1453 gminy. Ten prestiżowy ranking od wielu już lat wyróżnia gminy pod względem gospodarności i zarządza-**

Grębocice, której wójtem jest mój serdeczny kolega Roman Jabłoński, co pokazuje, że region – pod względem samorządowym – rozwija się świetnie i trzeba się tylko z tego cieszyć.

Rozmawiał Sławomir Grymin (TS)



Wizualizacja nowego ośrodka zdrowia w Radwanicach



**Urząd Gminy Radwanice**  
ul. Przemysłowa 17  
59-160 Radwanice  
tel. 76 831 14 78  
fax 76 831 13 61  
sekretariat@radwanice.pl  
www.radwanice.pl

# Skróćmy drogę do dobrego

**Przekazujemy wielkie noworoczne dziękuję dla tych wszystkich naszych Czytelników, którzy w minionych miesiącach i latach wsparli działania misjonarzy na Madagaskarze (i nie tylko). Pamiętajmy, że my żyjemy w znakomitej większości w dostatku. Jednak na świecie nie brakuje miejsc, w których miska ryżu, kosz manioku lub beczka wody zdatnej do picia są na wagę złota.**

Pisaliśmy już na łamach naszego miesięcznika, że w ubiegłym roku minęło nie tylko 400 lat od utworzenia Zgromadzenia Księża Misjonarzy, ale także 55 lat posługi polskich misjona-

rzy ze Zgromadzenia św. Wincentego a Paulo na Madagaskarze. Ta odległa kraina ma w swojej historii szereg polskich śladów. Wspomnieć można chociażby Maurycego Beniowskiego, Arkadego Fiedlera, Feliksa Łabędzkiego, ojca Jana Beyzyma... Ślad naszych misjonarzy wpisuje się w tę historię. I to złotymi zgłoskami.

O tym, że tak jest, możemy zaświadczyć osobiście, bo nie tylko mamy kontakt z osobami, które są tam na co dzień. Sami również byliśmy na Madagaskarze. Razem z naszym nieżyjącym już przyjacielem ks. Markiem Maszkowskim (większość swojego życia spędził na Czerwonej Wyspie i tam też został na zawsze) spędziliśmy kiedyś sporo czasu

na południu tej odległej wyspy. I chociaż trochę świata przejechaliśmy, z takim ubóstwem nie spotkaliśmy się nigdzie indziej. A jednocześnie z bliska przyglądaliśmy się temu, co robią tam misjonarze od św. Wincentego a Paulo. Na tyle na ile mogliśmy pomagaliśmy też w tej pracy, cały czas towarzysząc ks. Markowi Maszkowskiemu. Po powrocie postanowiliśmy budować wsparcie dla pracy misjonarzy, bo dzięki niej wielu ludziom żyje się tam chociaż odrobinę lepiej. Wykorzystujemy do tego między innymi nasz miesięcznik. Wiemy od księży z Krakowa, gdzie mieści się polska „centrala” misyjnego zgromadzenia, że to nasze wołanie do Waszych serc nie pozostaje bez odzewu. Dziękujemy.

Pamiętajmy jednak, że wsparcie sióstr zakonnych i misjonarzy jest cały czas ogromnie potrzebne. Nie brakuje młodych wolontariuszy (między innymi z MISEVI) chcących pomagać. Odbывают się setki zbiórek na całym świecie, które mają złagodzić trudny los mieszkańców Czerwonej Wyspy. Potrzeby jednak są ogromne. Tworzone są plantacje, kolejne szkoły i stołówki dla dzieci, przyjeżdżają transporty z lekami i pomocami edukacyjnymi. Liczy się każda złotówka. Ważny jest każdy apel o pomoc dla tego pięknego i dalekiego kraju, któ-



FOT. TOMASZ MIARECKI

ry bez wsparcia z zewnątrz nie jest w stanie się odbudować.

Z informacji od osób związanych z MISEVI dowiedzieliśmy się na przykład o naprawdę dużych przedsięwzięciach, które udało się zrobić z szkole w Marillacu, gdzie w ostatnich latach powstały nowe budynki i klasy, wyremontowano stołówkę, zainstalowano toalety z bieżącą wodą i doprowadzono w końcu elektryczność do wszystkich sal. Edukacja jest jedną z najskuteczniejszych form pomocy.

Trudne do wyobrażenia braki dotyczą też pomocy medycznej. Tam często nie ma podstawowych środków opatrunkowych. Coś, co tam nazywa-

ją przychodnią lub szpitalem, czasami trudno nawet sobie wyobrazić. Na szczęście są dary, przyjeżdżają lekarze z Polski, Francji, Włoch... Przeszkolonych zostało wiele sióstr zakonnych, które często są jedynym wsparciem dla chorych. Cały czas coś się zmienia na lepsze, ale droga jest jeszcze bardzo długa. My jednak możemy ją skrócić!

Polska jest dzisiaj dostatnym krajem. Możemy być z tego dumni. Trzeba się z tego cieszyć. Nie wolno nam jednak zapominać, że gdzieś tam, u południowo-wschodnich wybrzeży Afryki, jest kilkanaście milionów potrzebujących osób, które czekają...

Tomasz Miarecki



FOT. TOMASZ MIARECKI

**Darowiznę finansową na rzecz misji można przekazać na konto bankowe:**

Bank Pekao S.A.

nr rachunku: 31 1240 4533 1111 0000 5433 2487

Sekretariat Misyjny Zgromadzenia Księża Misjonarzy

ul. Stradomska 4, 31-058 Kraków

# Muzealne ferie we Wrocławiu

**Jak w małym obrazie zmieścić niemal cały świat? Co zrobić, żeby książka zaczęła się ruszać? Które zwierzęta pomagają oswoić się z igłą i nitką? Jakie ciekawostki kryją autorzy i bohaterowie największego malowidła w muzealnych zbiorach? Intrygujące tematy i kreatywne działania to wspólny mianownik ferii w Muzeum Narodowym we Wrocławiu i jego oddziałach.**

Najmniejsze dzieła sztuki z muzealnych zbiorów będą inspiracją warsztatów w Gmachu Głównym MNWr. Dzieci zobaczą obrazy niewiele większe od tabliczki czekolady i odkryją na nich różne oblicza zimy. Samodzielnie wykonają przestrzenne światy w bombonierkach i przyrodnicze grafiki, które zamkną w małych przypinkach. Nie zabraknie kalamburów, zagadek i wesolej zabawy. Zima może być surowa i ciężka, odmrażając nam nosy i policzki, delikatna i ulotna, kiedy padający śnieg rozplywa się już w locie lub otulająca puchatymi zaspami, z których mamy tak wiele radości. W muzeum będzie można odkryć wszystkie oblicza zimy.



FOT. W. ROGOWICZ

Ferie w Muzeum Narodowym we Wrocławiu i jego oddziałach to niezapomniana przygoda

Dzieci prześlędzą różnorodne pomysły artystów na przedstawienia tej mroźnej damy i porozmawiają o tym, co w zimie lubimy najbardziej. A na zakończenie wykonają prace plastyczne.

Feryjne zajęcia w Pawilonie Czterech Kopuł Muzeum Sztuki Współczesnej pełne będą książek – średniowiecznych i współczes-

nych. Bogate zdobnictwo dawnych ksiąg zainspiruje uczestników do zaprojektowania własnych inicjałów. Uczestnicy zajęć zgłębią historię ozdobnych inicjałów, czyli liter, które stawały się małymi dziełami sztuki, pełnymi ornamentów i ilustracji. Wspólnie przeanalizują przykłady dawnej typografii i zdobnictwa. Stworzą inicjały in-

spirowane własnymi historiami oraz symbolami, które nadadzą projektom autobiograficznego wymiaru. Okaże się też, że zrobienie ruchomej książki, która będzie się rozkładać i przesuwac, wcale nie jest takie trudne. Wystarczy użyć w tym celu prostych technik introligatorskich i papierowych konstrukcji przestrzennych. Dzięki temu nasze książ-

ki i ich zawartość staną się żywe i wymiarowe.

W Muzeum Etnograficznym zaplanowano ferie ze zwierzętami, które były bliskie świętemu Franciszkowi. Święty Franciszek przedstawiany jest w otoczeniu zwierząt. Dziś moglibyśmy nazwać go ekologiem. Nazywał on rośliny i zwierzęta „braćmi mniejszymi”. Istnieje wiele opowieści na temat jego relacji z przyrodą. Wygłaszał kazania do ludzi i zwierząt, nie wyróżniając i nie wykluczając nikogo. Podczas warsztatów będzie okazja do zobaczenia świętego Franciszka z królikami na wystawie „Kazanie do ptaków...”, następnie uczestnicy zajęć wykonają na tkaninie aplikację przedstawiającą królika, a potem...

Natomiast w Muzeum „Panorama Racławicka” będzie można zapoznać się z okolicznościami powstania wielkiego malowidła. Przed wejściem na platformę widokową uczestnikom spaceru przybliżone zostaną sylwetki jego głównych bohaterów oraz anegdota wiele mówiąca o charakterze twórców dzieła. Obejrzymy również jeden z filmów edukacyjnych w Małej Rotundzie.

(mn)

**Szczegóły na temat ferii w Muzeum Narodowym na stronie: [mnwr.pl/ferie-2026-w-muzeum-narodowym-we-wroclawiu-i-oddzialach/](http://mnwr.pl/ferie-2026-w-muzeum-narodowym-we-wroclawiu-i-oddzialach/)**

# Rok urodzaju (był i będzie)

Kilka dni temu zakończyła się czasowa wystawa „Waldemar Cwenarski. Czułość. Powroty i poszukiwania” pokazywana w Pawilonie Czterech Kopuł Muzeum Sztuki Współczesnej. Trochę szkoda, ale Muzeum Narodowe we Wrocławiu (i jego oddziały) na pewno nie pozwoli na nudę tym, którzy je odwiedzą także w tym roku.

Nim napiszę krótko o tym, co nas czeka we wrocławskim Muzeum Narodowym w 2026 roku, kilka słów podsumowania o dwunastu miesiącach roku ubiegłego. W pierwszej połowie stycznia na konferencji prasowej dyrektor wrocławskiej placówki Piotr Oszczanowski poinformował o swojej wyjątkowości minionego roku.

– Prawie 800 tysięcy osób zwiedziło w 2025 roku Muzeum Narodowe we Wrocławiu i jego oddziały. To historyczny rekord frekwencyjny w prawie 80-letnich dziejach naszego muzeum – mówił Piotr Oszczanowski. – Muzeum Narodowe i Muzeum Etnograficzne osiągnęły najwyższą frekwencję w całej swojej historii, natomiast

dla Muzeum „Panorama Raclawicka” rok 2025 był najlepszym w XXI wieku. Pawilon Czterech Kopuł zanotował trzeci wynik w swojej historii – dodał dyrektor Muzeum Narodowego we Wrocławiu.

W ubiegłym roku wrocławskie placówki muzealne zorganizowały 20 wystaw, w tym 14 nowych. Przeprowadzono ponad dwa tysiące zajęć edukacyjnych dla wszystkich grup odbiorców (od przedszkolaków po seniorów). Były również koncerty, spektakle teatralne, silent disco, slamy poetyckie, wycieczki... Muzeum poszerzyło również swoje zbiory o 936 muzealiów, których wartość szacowana jest na wiele milionów złotych (rysunek Grottgera, rzeźby Laszczki, Vonki, Beyssele, arcydzieła graficzne Rubensa, Piranesiego i Spiro, rokokowe wyroby wrocławskich złotników i szereg innych artefaktów).

Miniony rok to także, co pewnie wielu



POD NASZYM PATRONATEM



W setną rocznicę wystawy arcydzieł śląskiej sztuki średniowiecznej spotkamy się ponownie z niezwykłymi artefaktami. Zapowiada się szczególne wydarzenie wystawiennicze, którego nie wolno przegapić

pamięta, liczne uroczystości związane z 40-leciem udostępnienia we Wrocławiu „Panoramy Raclawickiej”. Między innymi po raz pierwszy w historii odbyło się spotkanie potomków i rodzin malarzy „Panoramy Raclawickiej”. Warto w tym miejscu zaznaczyć, że w tym roku mamy 80. rocznicę przyjazdu na stację w Brochowie brytów dzieła namalowanego pod kierunkiem Jana Styki i Wojciecha Kossaka.

To było kilka słów o tym, co było, a teraz o tym, co będzie. Oczywiście sygnałnie, bo więcej w kolejnych wydaniach naszego miesięcznika. Tegoroczny cykl wystawowy (mowa o wystawach czasowych) rozpocznie 21 stycznia Muzeum Etnograficzne „Kazaniem dla ptaków. Wizerunkami św. Franciszka z kolekcji prof. Franciszka Kusiaka” (papież Leon XIV ten rok ogłosił rokiem św. Franciszka). U „Etnografów” od połowy maja również wystawa „Ala Savashevch. Twoje ciało to pole pracy”.



Muzeum Narodowe we Wrocławiu

W Pawilonie Czterech Kopuł w marcu zapowiadane jest otwarcie wystawy „Wschód słońca na Zachodzie”. To prezentacja twórczości trzech japońskich artystów. Będą niespodzianki. W gmachu głównym Muzeum Narodowego m.in. pokaz medalierstwa z XVIII wieku (inauguracja na początku czerwca) i najcenniejszych zabytkowych płytek z kolekcji wrocławskiej placówki („Płytki, flizy, tafelki. Ceramiczne intermezzi”, premiera wystawy 9 czerwca). Bez wątplenia wydarzeniem szczególnym będzie „Stulecie. W rocznicę wielkiej wystawy śląskiej sztuki średniowiecznej”. Wystawa zainaugurowana zostanie 31 lipca w ramach projektu „Gotyk w Polsce” realizowanego nie tylko przez wrocławskie muzeum, ale także przez Muzeum Narodowe w Poznaniu i Zamek Królewski na Wawelu.

To oczywiście nie wszystko, co nas czeka w Muzeum Narodowym we Wrocławiu i jego oddziałach. Kolejne odsłony już wkrótce.

(mtm)



ANNA FASTNACHT-STUPNICKA

## SAGA WROCŁAWSKA

74 opowieści rodzinne

Bohaterami „Sagi wrocławskiej. 74 opowieści rodzinnych” są przedstawiciele rodów lub poszczególnych rodzin pochodzących ze wszystkich regionów Polski w jej przedwojennych granicach. Łączy ich to, że po 1945 roku osiedlili się we Wrocławiu, współtworząc jego najnowszą historię. Opowiedziane w książce ludzkie losy przybliżają historię naszego kraju, dawną i najnowszą, a także uświadamiają, ile jako naród zawdzięczamy polskiej szlachcie i ziemiaństwu - takie pochodzenie ma zdecydowana większość bohaterów „Sagi”. Wykształcone warstwy od pokoleń pielęgnowały szlachetne postawy, kulturę bycia, poczucie godności i honoru, traktowały funkcje polityczne i społeczne jako służbę narodowi, broniły wolności i ponosiły najwyższe ofiary w obronie ojczyzny. Wzorce te, przyjmowane i naśladowane przez szersze otoczenie, starano się po drugiej wojnie światowej unicestwić przez kłamstwa, kpiny i tworzenie propagandowych stereotypów, a i w III RP niewiele uczyniono dla odtworzenia etosu tej zniszczonej grupy naszego społeczeństwa.

TUTAJ MOŻESZ ZAMÓWIĆ KSIĄŻKĘ [redakcja@gminapolska.com](mailto:redakcja@gminapolska.com)

PATRONAT HONOROWY



PATRONAT MEDIALNY

Gmina Polska

TVP HISTORIA

TELE WIZJA

RADIO WROCLAW

HISTORIA .ORG.PL

# Naprawa wirtualnego świata

**Prawdopodobieństwo wystąpienia problemów przy zakupach online jest o 60 proc. wyższe niż w przypadku zakupów stacjonarnych. 93 proc. kupujących w sieci zgłasza obawy dotyczące reklamy ukierunkowanej i pozyskiwania danych osobowych – wynika z badań konsumenckich Komisji Europejskiej. Te kwestie mają zostać uregulowane w akcie o sprawiedliwości cyfrowej, opracowywanym w KE dokumencie, który ma zwiększyć przejrzystość w środowisku cyfrowym i ograniczyć stosowanie technik manipulacyjnych w e-commerce. Jego przedstawienie zapowiedziano na 2026 rok.**

– Akt o sprawiedliwości cyfrowej to zapowiadane nowe prawo, które jest mile widziane przez Euroconsumers. Podkreślamy, że nie chodzi o tworzenie nowych przepisów dla samej regulacji, tylko o konieczność wypełnienia luk w obecnym ustawodawstwie oraz równoległego zapewnienia skuteczniejszego egzekwowania obowiązujących przepisów. Te dwa elementy pozwolą zapewnić lepszą ochronę konsumentów, co jest celem naszej organizacji – podkreśla w rozmowie z agencją Newseria Marco Pierani, dyrektor ds. public affairs i relacji z mediami w Euroconsumers, grupie zrzeszającej organizacje konsumenckie, która rozpoczyna działalność w Polsce.

## Konsument potrzebuje ochrony

Akt o sprawiedliwości cyfrowej (DFA – Digital Fairness Act) to jeden



FOT. GERALD/PIXABAY

z nowych projektów Komisji Europejskiej zapowiedziany w ramach aktualizacji unijnych zasad ochrony konsumentów. Planowane przepisy mają objąć m.in.: praktyki manipulacyjne w interfejsach cyfrowych (dark patterns), trudne do anulowania subskrypcje, ukryte lub wprowadzające w błąd reklamy influencerów, niejasną personalizację treści, automatyczne podpowiedzi zakupowe oraz brak możliwości odróżnienia treści generowanych przez AI od przekazu twórczonego przez człowieka. Celem DFA jest również większa transparentność w przedstawianiu ofert i sprzedaży. Chodzi o to, by użytkownik wiedział, czy ma do czynienia z reklamą, rekomendacją komercyjną, prywatną opinią, czy algorytmem.

– Koncepcja sprawiedliwości odnosi się do stworzenia lepiej funkcjonującego rynku, który działa skuteczniej i przynosi lepsze rezultaty nie tylko dla konsumentów końcowych, ale też wymusza na przedsiębiorcach

przejrzystsze praktyki. Obecnie firmy stosują wiele działań, które są nieprzejrzyste i trudne do zrozumienia dla przeciętnego konsumenta – mówi Marco Pierani.

## Oszuści grasują bezkarnie

Ważnym obszarem nowego dokumentu ma być również wzmocnienie ochrony konsumentów przed oszustwami internetowymi. Badanie Komisji Europejskiej „Consumer Conditions Scoreboard 2025” pokazuje, że w 2024 roku 45 proc. konsumentów zetknęło się z próbami oszustwa online. Wielu z nich miało do czynienia z nieuczciwymi praktykami takimi jak fałszywe opinie (66 proc.) czy wprowadzające w błąd rabaty (61 proc.). 93 proc. osób kupujących online obawia się targetowania reklam w internecie, w tym gromadzenia danych osobowych, nadmiernej reklamy i jej personalizacji. Ogółem 26 proc. e-konsumentów doświadczyło problemu, który ich zdaniem

uzasadniał złożenie reklamacji, w porównaniu z 16 proc. konsumentów kupujących stacjonarnie.

– Akt o sprawiedliwości cyfrowej ma się zająć lukami w obecnym ustawodawstwie, które powstało, zanim pojawiły się obecne technologie. Jest to więc aktualizacja prawa, która ma przeciwdziałać wprowadzającym w błąd praktykom firm, na przykład w zakresie prywatności czy modeli subskrypcyjnych. Przykładowo bardzo łatwo jest zasubskrybować jakąś usługę, ale wypisanie się z niej bywa znacznie bardziej skomplikowane – wyjaśnia ekspert Euroconsumers.

## Małoletni pod szczególnym nadzorem

Szczególnym obszarem, który może zostać dodatkowo wzmocniony przez Digital Fairness Act, jest ochrona małoletnich – najpodatniejszych na ukrytą reklamę, algorytmiczne rekomendacje i treści sponsorowane. Międzynarodowe badanie przeprowadzone przez Euroconsumers wśród nastolatków (12-17 lat) wskazuje, że ta grupa użytkowników internetu jest coraz bardziej świadoma, jak działają algorytmy i targetowane reklamy na ich zachowanie, myślenie, spędzany czas i wydatki.

46 proc. badanych stwierdziło, że reklamy spersonalizowane są dla nich odpowiednie i przydatne, a 43 proc. przyznało, że sprawiają one, iż kupują więcej niż potrzebują. Równocześnie bardzo podobny odsetek (42 proc.) w ogóle nie zauważył, że to algorytmy regulują to, co widzą w swoim kanale.

(newsr, opi)

# Pracusię mile widziani

**Dane Zakładu Ubezpieczeń Społecznych wskazują, że liczba pracujących emerytów stale rośnie. Konstrukcja systemu emerytalnego premiuje bowiem dłuższe odkładanie na emeryturę. Dodatkowo praca dla osób 60/65+ to także forma rozwoju i utrzymania kontaktów społecznych.**

ZUS promuje późniejsze przechodzenie na emeryturę. W kolejnych latach do tej decyzji będą się zbliżać kolejne osoby z pokolenia X, czyli urodzone między 1965 a 1980 rokiem.

– Dzisiaj pokolenie X jest dominującym pokoleniem na rynku pracy – to 30 proc. osób aktywnych zawodowo. Co ważniejsze, są to osoby, które mają już duże doświadczenie, więc z jednej strony są bardzo efektywne i wydajne, ale z drugiej strony stanowią też kadrę, która wprowadza młodsze osoby, chociażby z pokolenia Z, na wymagający nowy rynek pracy – mówi Paweł Jaroszek, członek zarządu Zakładu Ubezpieczeń Społecznych.

Jak wynika z „Badania Aktywności Ekonomicznej Ludności” (BAEL), publikowanego przez Główny Urząd Statystyczny, na koniec III kwartału 2025 roku wskaźnik zatrudnienia

w grupie wiekowej 45-59 lat w przypadku kobiet oraz 49-64 lata w przypadku mężczyzn wyniósł 81,3 proc. i był o 0,9 pkt proc. wyższy niż rok wcześniej. W grupie wiekowej 60/65 do 89 lat ten wskaźnik wynosi 9,8 proc. i maleje (o 0,4 pkt proc. r/r).

System emerytalny, który jest z nami od 1999 roku, został skonstruowany tak, aby przede wszystkim zachęcać do wydłużenia aktywności zawodowej. Dłuższa praca wpływa na zwiększenie emerytury dzięki trzem czynnikom. Po pierwsze, dodatkowe składki powiększają sumę zgromadzonych środków. Po drugie, kolejne waloryzacje składek pomnażają kapitał emerytalny.

Po trzecie, prognozowany czas wypłaty emerytury jest krótszy, co podnosi wysokość miesięcznego świadczenia.

ZUS informuje, że w ubiegłym roku od razu po osiągnięciu wieku emerytalnego na świadczenie przeszło 67,6 proc. uprawnionych. W ciągu roku decyzję podjęło kolejne 22,5 proc. osób, a blisko 10 proc. zdecydowało się na dłuższe odroczenie świadczenia.

Najnowsze dane ZUS pokazują, że liczba pracujących emerytów systematycznie rośnie. Na koniec 2024 roku pracowało ponad 872 tys. emerytów, o 2,2 proc. więcej niż w 2023 roku. W latach 2015-2024 liczba aktywnych zawodowo emerytów wzrosła o ponad 50 proc., podczas gdy populacja wszystkich emerytów zwiększyła się tylko o 25 proc.

(newseria, tt)

# Rynkowy bigos

▶ W ciągu dziesięciu lat, między 2015 a 2024 rokiem, odsetek gospodarstw domowych używających do ogrzewania energii elektrycznej, w tym pomp ciepła, wzrósł dwukrotnie. Ponad dwukrotnie spadł za to odsetek gospodarstw używających do ogrzewania węgla lub drewna.

▶ W całej UE coraz bardziej restrykcyjne stają się ograniczenia w obrocie gotówką – zarówno dla firm, jak i osób fizycznych. Od 2027 roku wszystkie państwa członkowskie UE będą zobowiązane do wprowadzenia limitów w obrocie gotówką. Dotyczyć ma to tak firm (w Polsce już takie przepisy są), jak i osób fizycznych. Maksymalny limit wyniesie 10 tys. euro, ale poszczególne państwa mogą go jeszcze zmniejszyć. W niektórych krajach ostre przepisy już obowiązują. Na przykład w Hiszpanii każda wypłata powyżej 3 tys. euro wymaga wcześniejszego zgłoszenia do hiszpańskiego odpowiednika urzędu skarbowego. Trochę to zaczyna przypominać orwellowski świat...

▶ Operatorzy sieci komórkowych w Polsce postanowili wyłączyć sieć 3G. Ruszy więc lawinowa wymiana smartfonów. Internet w tej sieci niedługo zniknie. Operatorzy stawiają na nowoczesne rozwiązania (szybsze i zajmujące mniej przestrzeni w eterze).

▶ Początek drugiej dekady stycznia przyniósł nowe rekordy cen złota i srebra. W ubiegłym roku złoty kruszec w ujęciu dolarowym podrożał o prawie 65 proc. po wyższym 27 proc. w roku 2024.

▶ Szef Krajowej Administracji Skarbowej poinformował, że w tym roku podatnicy przedsiębiorcy nie będą karani za nieprzystąpienie do Krajowego Systemu e-Faktur, ani za błędy, które są związane z KSeF-em. System wchodzi w życie od 1 lutego dla firm, których obrót w 2024 roku przekraczał 200 mln zł oraz od 1 kwietnia dla wszystkich pozostałych firm (również dla JDG).

Do rynkowego garnka zaglądał Damian Bukowiecki

**Gmina Polska**   
KRAJOWY PRZEGLĄD SAMORZĄDOWY

www.gminapolska.com

Redakcja nie odpowiada za treść publikowanych reklam, ogłoszeń i listów. Materiałów niezamówionych nie zwraca. Zastrzega sobie prawo do skracania i adiustowania publikowanych tekstów oraz zmiany ich tytułów. Tekst sponsorowany – (TS).

Redakcja – adres do korespondencji: 50-020 Wrocław, ul. Józefa Piłsudskiego 74, lok. 320, tel. 71 707 01 45, fax 71 707 02 91

Redaktorka naczelna: Anita Tyszkowska, tel. 608 590 515, anita.tyszkowska@gminapolska.com

Zastępca redaktorki naczelnej: Sławomir Grymin, tel. 606 280 853, slawomir.grymin@gminapolska.com

Reklama: tel. 691 029 622, 605 665 622, reklama@gminapolska.com

Skład, łamanie, fotoedycja: Rafał Tlak

Korekta: Barbara Surkont

Druk: Polska Press Sp. z o.o., Oddział Poligrafia, Drukarnia w Sosnowcu

Wydawca: Sator Media Tomasz Miarecki, tel. 691 029 622, tomasz.miarecki@satormedia.pl



## W NUMERZE

Czernica	8
Dobroszyce	10
Głubczyce	5
Kobierzyce	7
Krotoszyce	10
Pielgrzymka	6
Radwanice	12
Wisznia Mała	9
Wrocław – Muzeum Narodowe	13
Wrocław – Narodowe Forum Muzyki	4
Żórawina	11
ZOO Wrocław	4



Dobroszyce – str. 10



Radwanice – str. 12



Pielgrzymka – str. 6



Krotoszyce – str. 10



Wrocław – NFM – str. 4



ZOO Wrocław – str. 16

# Samica nosorożca niedługo będzie miała partnera

Rozmowa z prezesem Zarządu ZOO Wrocław sp. z o.o. lekarzem weterynarii **TOMASZEM JÓZWIKIEM**

– Styczeń jest dobrym miesiącem na podsumowania ubiegłego roku. Jakim – pana zdaniem – był rok 2025 dla wrocławskiego ogrodu zoologicznego?

– Był satysfakcjonujący, ponieważ zrealizowaliśmy nasz plan frekwencyjny, a co za tym idzie – finansowy. Ogród odwiedziło trochę ponad milion pięćset sześćdziesiąt tysięcy osób. Nadal jest dobrze z frekwencją, mimo że rok 2025 nie był rokiem sprzyjającym ze względów pogodowych – wielu deszczowych dni – do odwiedzania ogrodów zoologicznych. Zatem zoo dobrze funk-



Prezes ZOO Wrocław Tomasz Józwiak

cjonuje pod względem finansowym – mieliśmy niższe koszty utrzymania, bowiem wynegocjowaliśmy obniżenie marży kredytu związanego z Afrykarium, postaramy się o lepsze ceny

zakupu energii i redukcję wydatków.

– **Co najważniejszego wydarzyło się w waszym ogrodzie?**

– Wprawdzie czwórka tygrysów urodziła się w roku 2024, ale dorastające koty były niezwykle atrakcyjne dla zwiedzających także w roku ubiegłym. Poza tym uzupełniliśmy kilka gatunków par hodowlanych oraz pojawiły się u nas ciekawe

warany, bowiem właśnie w hodowli waranów będzie się specjalizować przede wszystkim nasze terrarium.

– **A jakieś nowe wybiegi?**

– Zakończyliśmy modernizację kładki niedźwiedziej, którą udostępnimy wiosną zwiedzającym – teraz niedźwiedzie nie korzystają z wybiegu. Kładka została wzbogacona o punkt widokowy w głąb wybiegu niedźwiedzi. Przeprowadziliśmy też szereg drobnych remontów – przede wszystkim zapleczy zwierząt, co było mniej spektakularne, lecz na pewno konieczne. Podpisaliśmy umowę z wykonawcą dotyczącą renowacji pawilonu klimatu będącego przestrzenią wyjścia z zoo – ze sklepem i dodatkowymi punktami obsługi klientów, toaletą i przechowalnią bagażu.

– **Co z planami na rok 2026?**

– Skupimy się na projekcie, a później na wykonawstwie żyra-

fiarni, którą od początku planowaliśmy wybudować od nowa. Ma powstać większy obiekt z wybiegową częścią zimową. Ten projekt rozszerzyliśmy o zbudowanie zewnętrznego wybiegu hipopotamów nilowych bytujących w Afrykarium. Prace trochę opóźniliśmy, chcąc zobaczyć inne europejskie żyrafiarnie.

– **Która podobała się panu najbardziej?**

– Wiedeńska, będąca obiektem dużym i nowoczesnym.

– **Co jeszcze?**

– Zmodernizujemy także bazę gastronomiczną, odchodząc od formuły pojedynczych budek rozstrzelonych po całym zoo. Skumulujemy gastronomię w jednym miejscu, co będzie znacznie wygodniejsze, ponieważ nie będą tworzyć się kolejki na alejkach, jak to się dzieje do dzi-

siaj. Teraz zwiedzający będą mogli skorzystać w jednym miejscu z różnorodnej oferty gastronomicznej.

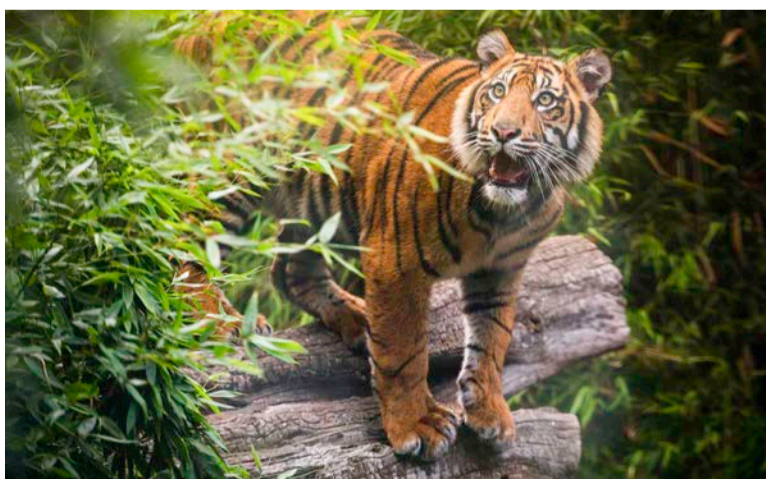
– **Czy przyjadą w najbliższym czasie do wrocławskiego zoo jakieś ciekawe gatunki zwierząt?**

– Planujemy w tym roku transfer samca nosorożca indyjskiego, który dołączy do naszej samicy – tak fajnie ostatnio bawiącej się z mundzakiem. Wytypowany jest dla niej kawaler z Węgier, w myśl powiedzenia „Polak, Węgier – dwa bratanki”. Mam też nadzieję, że z końcem tego roku – po dostosowaniu pomieszczenia – pojawi się u nas kudu małe. Co do tego gatunku – mam pewne doświadczenia z łódzkiego ogrodu, który jako jedyny w Polsce posiada ten gatunek. Byliśmy także na rekonesansie w zoo

w Dvur Kralove, by zobaczyć, jak możemy zaadaptować nasze przestrzenie dla potrzeb kudu małego.

– **Zatem zapraszamy do wrocławskiego zoo, które także zimową porą jest bardzo interesujące dla zwiedzających.**

Rozmawiał Sławomir Grymin



Tygrys świętuje pierwszoroczne urodziny



Warany kolorowe – bardzo urodziwe – pojawiły się we wrocławskim zoo